



Nynäshamns
kommun

Kryssningspir
Cruise ship pier

apoteksgatan

Verksamhetsplan 2024

Näringslivs- och arbetsmarknadsnämnden

Verksamhetsplan 2024

Innehåll

Sammanfattning	2
Styrning och uppföljning av kommunal verksamhet	3
Ansvarsområde och organisation.....	3
Mål och uppdrag.....	5
Vision 2040	5
Kommunens övergripande mål	5
Nämndmål och aktiviteter	6
Budget.....	9
Nämndens ram	9
Budget per verksamhetsområde	10
Investeringar	11
Taxor och avgifter	11
Personal	11
Framtiden	12
Bilaga: Indikatorer	14
Bilaga: Plan för intern kontroll.....	15
Bilaga: Plan för uppföljning av privata utförare.....	19

Sammanfattning

Näringslivs- och arbetsmarknadsnämndens verksamhetsplan för 2024 med inriktning för 2025–2027 tar sin utgångspunkt i kommunens övergripande mål och de av kommunfullmäktige fem beslutade nämndmålen för nämnden:

- Elever och studerande når höga kunskapsresultat
- Kommunen är en attraktiv kommun för företagare och besökare med ett gott företagsklimat
- Kommuninvånare kan försörja sig genom eget arbete
- Nämnden har en god ekonomisk hushållning
- Nämnden är en attraktiv arbetsgivare

Nämnden ska, med utgångspunkt från kommunens övergripande mål och nämndmål och föreslagna ekonomiska ramar, precisera och fastställa en verksamhetsplan med aktiviteter.

Nämndens kärnfrågor för 2024 är att stärka företagsklimatet och bygga Nynäshamn som en attraktiv företagskommun. Det handlar exempelvis om att förbättra kommunens service till företag inte minst inom områdena miljötillsyn och upphandling, om att utveckla kontakterna med de lokala företagen, tydliggöra etableringserbjudandet samt stärka besöksnäringens arbetet.

För att uppnå målet att elever och studerande når höga kunskapsresultat kommer arbetet med förbättrad utbildningskvalitet och tillgängliga lärmiljöer på Nynäshamns gymnasium och anpassade gymnasieskola att utvecklas och intensifieras i samarbete mellan skolledning, medarbetare och elever. Campus Nynäshamn har under de senaste åren lyckats höja attraktiviteten till det samlade erbjudandet av yrkesutbildningar på olika skolvågar. Antalet sökande till yrkeshögskoleprogrammen har ökat markant och för att bibehålla den utvecklingen behöver Campus vidareutveckla en attraktivare lärmiljö inom lärcentrat.

För att uppnå målet att kommuninvånare kan försörja sig genom eget arbete behöver bland annat antalet arbetsträningsplatser hos offentliga och privata arbetsgivare öka och det behöver säkerställas att rätt insatser görs för personer som står långt från arbetsmarknaden. Genom att stärka ungas entreprenöriella förmågor och innovativa idéer, kan förutsättningar skapas för egen försörjning och även nya arbetstillfällen.

Kommunfullmäktige har fastställt Mål och budget 2024 för Nynäshamns kommun. Näringslivs- och arbetsmarknadsnämnden har i fördelningen erhållit 197,5 miljoner kronor och får en ökad ram med 3,8 miljoner kronor. Ökningen består av kompensation för arbetskraftskostnaden med 4,4 procent och priser med 2,8 procent samt kompensation för hyresökningar. En effektivisering på 5,5 miljoner har gjorts utifrån pågående och genomförda effektiviseringsåtgärder inom nämndens ansvarsområde.

Styrning och uppföljning av kommunal verksamhet

Styrningen och uppföljning av den kommunala verksamheten i Nynäshamns kommun grundas på lagstiftning, föreskrifter och nationella mål för den kommunala verksamheten och politiska prioriteringar med hänsyn till ekonomiska förutsättningar. Utgångspunkten är en sammanhållen målstyrning, där kommunfullmäktige sätter mål och tilldelar ekonomiska resurser till kommunstyrelsen och nämnderna för att kunna genomföra sitt uppdrag. Det fastslås i Mål och budget, som är kommunens främsta styrdokument. Den årliga fastställda Mål och budget kompletteras inom vissa områden med andra styrdokument såsom policyer, strategier, riktlinjer och planer.

Kommunstyrelsen och nämnderna ska, utifrån kommunfullmäktiges beslut om mål och budgetram, fastställa en verksamhetsplan som redovisar vilka nämndaktiviteter som ska genomföras för att uppnå kommunfullmäktiges mål inom ramen för tilldelade resurser. Styrelse och nämnder ska i sin verksamhetsplan även besluta om internkontrollplan och plan för uppföljning av privata utförare. Förvaltningarna ska, utifrån kommunstyrelsens och nämndernas beslut om verksamhetsplan, planera och genomföra aktiviteterna utifrån tilldelade resurser.

I kommunens styr- och uppföljningssystem ingår uppföljning och utvärdering. Styrelse och nämnder ansvarar för att verksamheten följs upp och utvärderas i den omfattning som krävs för att ha en god kontroll och för att kommunstyrelsen ska kunna fullgöra sin uppsiktsplikt. Uppföljning och utvärdering genomförs tre gånger per år; per 30 april (tertiärrapport 1), 31 augusti (tertiärrapport 2) och 31 december (verksamhetsberättelse). Med utgångspunkt från dessa rapporter sammanställs övergripande rapporter; tertialrapport per april, delårsrapport och årsredovisning. Nämndmål och uppdrag följs upp i samtliga uppföljningsrapporter. De övergripande målen och finansiella målen följs upp i delårsrapport och i årsredovisning.

Ansvarsområde och organisation

Näringslivs- och arbetsmarknadsnämnden fullgör kommunens uppgifter inom det offentliga skolväsendet för gymnasieskola, anpassad gymnasieskola, kommunal vuxenutbildning och kommunal vuxenutbildning som särskild utbildning. Uppdraget innefattar undervisning i svenska för invandrare (SFI) och samhällsorientering för nyanlända. Nämnden ansvarar för yrkeshögskola i kommunens egen regi, liksom för högre utbildning i samarbete med högskolor och universitet samt uppdragsutbildning.

Nämnden ansvarar även för fullgörande, uppföljning och utvärdering av vad som åligger kommunen avseende ungdomar under 20 år som fullgjort skolplikten och som inte genomfört eller har fullföljt utbildning på nationella program i gymnasieskola, anpassad gymnasieskola eller motsvarande utbildning. Nämnden är arbetslöshetsnämnd och ansvarar för förrehabiliterande och arbetsfrämjande insatser för invånare som inte har kunnat erbjudas någon lämplig arbetsmarknadspolitisk åtgärd. Uppdraget innefattar även samordning av feriearbeten. Nämnden ansvarar också för näringslivs- och besöksnärlingsfrågor samt utveckling av gästhamnsverksamheten som besöksmål. Näringslivs- och arbetsmarknadsförvaltningen verkställer det som näringslivs- och arbetsmarknadsnämnden ansvarar för.

Näringslivsavdelningen ansvarar för att leda och samordna kommunens näringslivsarbete. I avdelningens uppdrag ingår att i samarbete med övriga förvaltningar i kommunen arbeta för att förbättra företagsklimatet och utveckla kommunens service till företag. I uppdraget ingår också att främja nyetableringar av företag, bygga och utveckla relationerna med lokala företag samt

att marknadsföra Nynäshamn som företags- och besöksort. Avdelningen ansvarar också för att stärka ungas entreprenöriella förmåga och etablering på arbetsmarknaden.

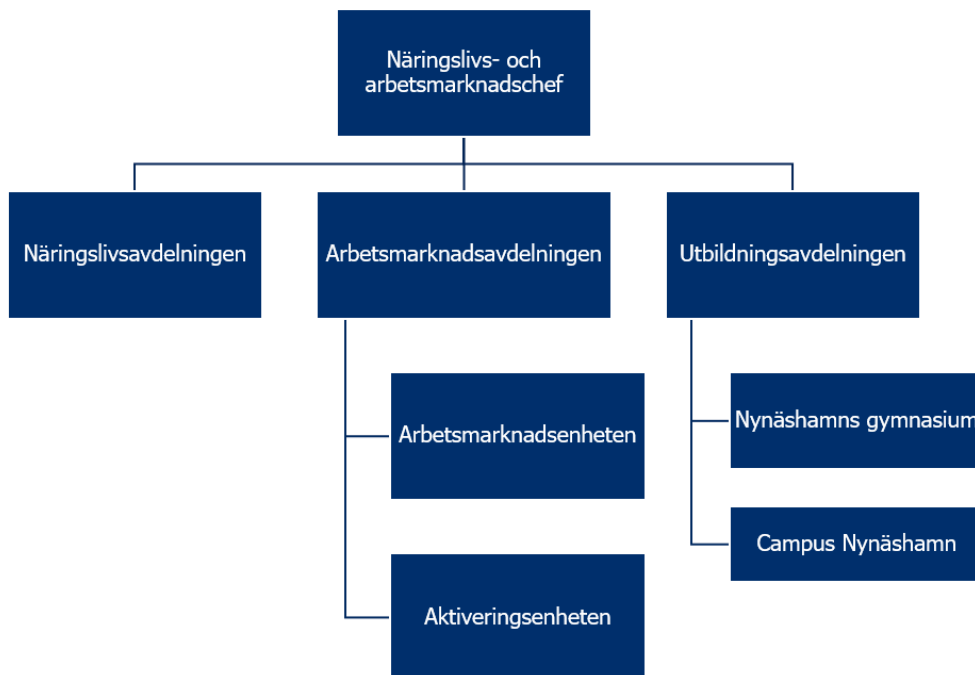
Utbildningsavdelningen ska oavsett utbildningsform ge varje elev och studerande utbildning av hög kvalitet som ger goda möjligheter att utveckla kunskaper, kompetenser och värden och med det skapa en god grund att stå på för såväl fortsatta studier som utbildning som leder till jobb.

Nynäshamns gymnasium liksom Nynäshamns anpassade gymnasieskola ansvarar för att erbjuda ett bra urval av såväl högskoleförberedande som yrkesförberedande och individuella program till våra unga i kommunen. Utbildningen ska vara av hög kvalitet, attraktiv och i enlighet med arbetsmarknadens behov för att kunna bidra till att skapa goda förutsättningar för varje elev att kunna fortsätta sina högre studier och etablera sig på arbetsmarknaden.

Campus Nynäshamn, kommunens lärcentrum erbjuder utbildning för vuxna på tre utbildningsnivåer, vuxenutbildning, yrkeshögskola och högskola. Yrkeshögskolan och vuxenutbildningen har ett tydligt kompetensförsörjningsuppdrag, där näringslivet och det offentliga efterfrågan av kompetens utgör en tydlig bas. Behovet av att höja utbildningsnivån och tillgodose kommuninvånare med möjligheten till eftergymnasial utbildning ligger till grund för decentraliserade utbildningsplatser förlagda till Campus Nynäshamn.

Arbetsmarknadsavdelningen erbjuder insatser för de kommuninvånare som behöver stöd för att nå egen försörjning, arbete, studier eller finna passande sysselsättning. Insatserna är individuellt utformade, evidensbaserade och sker i samverkan med andra myndigheter. Samverkan med det lokala näringslivet, andra myndigheter och kommunens egna organisation är en förutsättning för att lyckas väl med uppdraget.

Näringslivs- och arbetsmarknadsförvaltningen verkställer det som näringslivs- och arbetsmarknadsnämnden ansvarar för.



Mål och uppdrag

Vision 2040

Visionen ger en beskrivande målbild över hur Nynäshamns kommun ska utvecklas på lång sikt och syftar till att ge övergripande vägledning för nämndernas styrning. Kommunens fastställda vision som tar sikte på ett framtida Nynäshamn år 2040 är:

”Nynäshamns kommun - Här får hela livet plats”

Visionen består av tre inriktande områden:

Platsen för alla: Här finns det plats för dig, oavsett vem du är. Balansen mellan våra unika havs- och naturmiljöer, landsbygd och närheten till storstaden skapar livsenergi och möjligheter för alla. Vår utbildning, från förskola till högre studier, ger dig de bästa förutsättningarna att förverkliga dina drömmar. Vårt breda utbud av aktiviteter för alla åldrar året om skapar livskraft, engagemang och glädje. I vår kommun får livet växa.

Attraktiv, stolt och modig: Våra unika kvaliteter gör att vi är efterfrågade och eftertraktade. Vi vet det, och vår stolthet ger oss mod att vara nyfikna och nyskapande. Vi vågar tänka nytt och utmana. Här finns en rik historia och ett kulturarv att vara stolt över. Här finns ett kreativt och livskraftigt näringsliv. Vi inspirerar och är en ledstjärna kring hållbarhet och entreprenörskap. Det märks på alla som bor, arbetar i, eller vill besöka vår kommun. Här förverkligar du dina livsplaner.

Vi lyckas tillsammans: Alla vi som känner för vår kommun skapar den omtanke och värme som kännetecknar hela kommunen. Vi bidrar alla, tillsammans, till att vår kommun präglas av trygghet och omsorg genom hela livet. Vi vet att vi inte kommer någonsans utan varandra. Därför verkar vi för att genom delaktighet, tillgänglighet och gränsöverskridande möten skapa den hemkänsla som präglar vår kommun. Vi skapar vår framtid tillsammans.

Kommunens övergripande mål

Nynäshamns kommuns verksamheter håller god kvalitet och hushåller med kommunens resurser

Kommunens verksamheter ska hålla god kvalitet och hushålla med kommunens resurser. Kommunen ska säkerställa att insatta resurser ger avsedda resultat i verksamheterna och verksamheter inom välfärdens kärna ska prioriteras. Det ska vara ordning och reda i kommunens ekonomi och verksamheterna ska hålla budget. Kommunen ska vara en attraktiv arbetsgivare för att kunna säkra dagens och framtidens kompetensförsörjning. Kommunen tar ansvar för framtidens välfärd genom att balansera kostnader för dagens verksamheter och behovet av att göra avsättningar för kommande investeringar.

Nynäshamn är en attraktiv och trygg kommun för invånare, företagare och besökare

Nynäshamn ska erbjuda en attraktiv och trygg miljö att leva och verka i. Här ska finnas tillgång till bra boende-, arbets- och utbildningsmöjligheter, god service, trivsamma grönområden och goda kommunikationer. Kommunens verksamheter och den offentliga miljön ska vara trygg och tillgänglig för alla. Kommunens invånare ska kunna forma sina liv efter sina förutsättningar och trygga sin försörjning genom arbete. Företag ska kunna växa och bidra till att nya

arbetstillfällena skapas. Kommunens stöd och service ska finnas som ett naturligt stöd för de invånare som behöver den under livets olika skeden.

Nynäshamn är en växande och ekonomiskt, socialt och miljömässigt hållbar kommun

Nynäshamn ska möta efterfrågan på att leva, bo och verka i kommunen med ett stort utbud av bostäder, arbetsplatser och service. Kommunen ska växa och utvecklas hållbart i en takt som mäktas med utifrån ett ekonomiskt, socialt och miljömässigt perspektiv. De möjligheter som tillväxten skapar ska tillvaratas samtidigt som viktiga natur- och vattenvärden säkras, jämlika livsvillkor skapas, sammanhållning främjas och kommunens framtida ekonomi tryggas. Nynäshamn ska vara en klimatsmart och resurseffektiv kommun som tar ansvar för framtida generationer.

Nämndmål och aktiviteter

Nämndmålen pekar ut kommunfullmäktiges prioriteringar och strategiska ställningstaganden för respektive nämnd. Nedan redogörs för årets nämndmål såsom de är beslutade i Mål och budget tillsammans med planerade aktiviteter som ska genomföras för att nå hög måluppfyllnad.

Elever och studerande når höga kunskapsresultat

Nämndaktivitet
Förbättra utbildningskvaliteten och lärmiljön på Nynäshamns gymnasium
Beskrivning: <i>Varför:</i> Alla elever ska ges goda förutsättningar att lyckas i sina studier, för att uppnå gymnasieexamen och ha goda förutsättningar för fortsatta studier och etablering på arbetsmarknaden. <i>Hur:</i> Arbetet med förbättrad utbildningskvalitet och tillgängliga lärmiljöer, såväl fysisk som digital som inletts på Nynäshamns gymnasium och anpassade gymnasieskola kommer under 2024 att utvecklas och intensifieras i samarbete mellan skolläring, medarbetare och elever.
Färdigställa och därefter genomföra utvecklingsplanen för Nynäshamns gymnasium, vilket inkluderar att utveckla programutbudet
Beskrivning: <i>Varför:</i> Nynäshamns kommun ska kunna erbjuda ett brett och högkvalitativt utbud av gymnasieutbildningar, utifrån arbetsmarknadens behov och elevers intresse. Med ett ökat relevant antal bidrar kommunen till möjligheterna att kunna erbjuda kommunens unga detta. <i>Hur:</i> Under året kommer arbetet med att färdigställa och sedan genomföra utvecklingsplanen för Nynäshamns gymnasium- Det innebär bland annat att arbetet med att utveckla programutbudet på Nynäshamns gymnasium intensifieras. Arbetet med förbättrad utbildningskvalitet fortsätter och kommer att bidra till att utveckla gymnasiet attraktivitet.
Förbättra lärmiljön på Campus Nynäshamn
Beskrivning: <i>Varför:</i> Att finna rätt kompetens är en samhällsutmaning. Individer som tar examen ges goda möjligheter att skaffa sig egenförsörjning och göra yrkeskarriär. Campus Nynäshamn har under de senaste åren lyckats höja attraktiviteten till det samlade erbjudandet av yrkesutbildningar på olika skolnivåer. Antalet sökande till yrkeshögskoleprogrammen har ökat markant. Höjd examensgrad ger företag och det offentliga möjlighet att rekrytera den kompetens de behöver. <i>Hur:</i> Utveckla attraktivare lärmiljö inom lärcentrumet såväl fysiskt som digital. Finna lösningar så att ytterligare studiestöd kan erbjudas till fler. Identifiera gemensamma arbetsprocesser inom lärcentrumet som kan främja för högre examensgrad. Fortsätta hålla goda relationer till de företag och arbetsplatser som ingår i utbildningarnas ledningsgrupp.
Ett konkret stöd ska ges till elever på Nynäshamns gymnasium som har svårigheter i skolan

Nämndaktivitet

Beskrivning:

Varför: fler elever måste påbörja och/eller slutföra en gymnasieutbildning och underlätta övergången mellan skola och arbetsliv.

Hur: Genom metoden Supported Education, som är en psykiatrisk rehabiliteringsmetod, ska ett konkret stöd ges till elever som har svårigheter i skolan. Stödet ges via coacher som är studie- och yrkesvägledare, arbetsterapeut och kurator. Arbetet inkluderar också arbetslivsinriktade insatser till elever samt kompetensutvecklingsinsatser till personal som möter målgruppen.

Kommunen är en attraktiv kommun för företagare och besökare med ett gott företagsklimat

Nämndaktivitet

Tydliggöra Nynäshamns erbjudande som ett framstående alternativ för företagsetablering och tillväxt.

Beskrivning:

Varför: Fler företagsetableringar ger fler lokala arbetstillfällen, stärker den lokala ekonomin och ökar platsens attraktivitet.

Hur: Tydliggöra Nynäshamns erbjudande som ett framstående alternativ för företagsetablering och tillväxt. Stärka samverkan med Stockholm Business Alliance (SBA), fastighetsägare och andra aktörer.

Genomföra insatser i syfte att förbättra företagsklimatet och kommunens service till företag i Nynäshamns kommun

Beskrivning:

Varför: Det finns ett stort behov av att arbeta med att förbättra företagsklimatet i Nynäshamn. Det finns exempelvis en stor förbättringspotential avseende företagares upplevelser av kommunens miljötillsyn och upphandlingar. Förbättrad dialog som skapar möjligheter för fler lokala företag att utvecklas och bättre affärer skapas för både kommun och näringsidkare/leverantör.

Hur: Facilitera dialog med näringslivet på landsbygden för en ökad transparens och förståelse inför, under och efter miljötillsynen. Öka kommunikationen till näringslivet om kommande upphandlingar samt öka kunskapen hos leverantörer om upphandlingsprocessen. Stärka samverkan inom den kommunala organisationen i näringslivs- och etableringsfrågor. Bistå med kunskap vid planläggning av verksamhetsmark. Utveckla lotsfunktionen.

Utveckla kontakterna med de lokala företagen i kommunen

Beskrivning:

Varför: Det är viktigt att skapa förutsättningar för befintliga företag att växa och utvecklas i Nynäshamn. Det är därför viktigt att utveckla kontakterna med de lokala företagen för att dels kunna fånga upp synpunkter på hur Nynäshamn kan bli en bättre företagsplats, dels bistå dem i kontakten med kommunen.

Hur: Genomföra företagsbesök. Arrangera frukostmöten och andra mötesplatser samt medverka vid möten där det diskuteras relevanta frågor för företag och kommunen. Utveckla kommunikationen med de lokala företagen.

Stärka Nynäshamns besöksnäringsaktörer och med det öka attraktiviteten för destinationen

Beskrivning:

Varför: Ett högt besöksantal stärker det lokala näringslivet och genererar fler arbetstillfällen. Bli dessa besökare nöjda stannar de längre och blir goda ambassadörer för platsen. Tydliga och attraktiva erbjudanden ökar chansen att besökare väljer Nynäshamns kommun.

Hur: Stärka Nynäshamns besöksnäringsaktörer genom att skapa ytor för samverkan och verktyg för sampaketering samt utveckla Nynäshamns gästhamns erbjudande som en viktig del av detta. Marknadsföra Stockholms skärgårds erbjudande och därigenom nå nya marknader under nya säsonger.

Utveckla värdskapet och attraktiviteten för besöksdestinationen Nynäshamns kommun

Beskrivning:

Varför: Besökare ska lockas till Nynäshamns kommun, upptäcka vad vi har att erbjuda och enkelt finna relevant information och tips när de så önskar.

Hur: Utvärdera den nuvarande fysiska och digitala information- och marknadsföringsytorna och ta fram en strategi för att säkra den mest optimala metodiken, kanalerna och utformningen.

Kommuninvånare kan försörja sig genom eget arbete

Nämndaktivitet
Uppmuntra fler elever och studenter att våga satsa på sina idéer och starta eget
Beskrivning: <i>Varför:</i> Att stärka ungas entreprenöriella förmågor bäddar för att fler vågar bygga (kring) innovativa idéer, skaffa sig vidare kunskaper och/eller ser eget företagande som ett sätt att nå egen försörjning och även skapa nya arbetstillfällen. <i>Hur:</i> Utöka nyttjandet av resurserna från Ungt företagande i Nynäshamns gymnasium. Uppmuntra och facilitera fler elever och studenter att starta UF-företag samt stärka projektinsatsen Unga entreprenörer. En stärkt kopplingen mellan dessa två insatser kan förutom möjligheten att bygga stolta ambassadörer även skapa nya arbetstillfällen.
Säkerställa att rätt insatser görs för personer som står långt från arbetsmarknaden
Beskrivning: <i>Varför:</i> För att få en samlad bild över kostnader och klientflöden inom ekonomiskt bistånd, vuxenutbildning och arbetsmarknad ska målgruppsanalyser genomföras. Analyserna kan sedan jämföras med andra kommuner och ligga till grund för kunskap om vilka insatser eller insatskombinationer som ger bäst effekt och minskar behovet av ekonomiskt bistånd. <i>Hur:</i> Skapa en helhetsbild över flöden, genomströmning, kostnader och resultat av kommunens ekonomiska bistånd, vuxenutbildning, och arbetsmarknadsinsatser. Satsningen sker i samarbete mellan Socialförvaltningen (Försörjningsstödsenheten) och Näringslivs- och arbetsmarknadsförvaltningen (Vuxenutbildning, Arbetsmarknad).
Öka antalet arbetsträningsplatser hos offentliga och privata arbetsgivare
Beskrivning: <i>Varför:</i> Antal arbetsträningsplatser behöver öka i syfte att möta det av regeringen aviserade aktivitetskravet och tillgodose insatser för ett ökande antal försörjningsstödstagare med stora stödbehov för att bli självförsörjande. <i>Hur:</i> Etablera nya kontakter med privata arbetsgivare som visar intresse av att ta emot personer för arbetsträning, praktik eller anställning. Uppmuntra kommunens egna verksamheter att ta emot fler personer i behov av arbetsträningsplats. Stärka bemanningen på Aktiveringsenheten i den mån det går för att ta emot fler personer i arbetsträning och i anställning med lönesubvention.

Nämnden har en god ekonomisk hushållning

Nämndaktivitet
Säkerställa att nämndens resurser används effektivt
Beskrivning: <i>Varför:</i> Det är viktigt att ha ett nämndövergripande samarbete och samsyn kring ekonomiska förutsättningar för att tillsammans kunna prioritera, satsa och ekonomiskt styra mot en bättre resurseffektivitet. <i>Hur:</i> Med stöd av befintligt system för planering och uppföljning av ekonomin kommer månadsvisa förvaltningsuppföljningar att genomföras.
Genomföra utvecklingsplanen för Nynäshamns gymnasium
Beskrivning: <i>Varför:</i> Nynäshamns gymnasium har under de senaste åren kämpat med ekonomiska utmaningar. <i>Hur:</i> Genom att genomföra utvecklingsplanen skapas förutsättningar för att öka gymnasiets attraktivitet. Genom att fler elever väljer att studera på Nynäshamns gymnasium och Anpassad gymnasium ökar intäkterna och en budget i balans säkerställs.

Nämnden är en attraktiv arbetsgivare

Nämndaktivitet
Aktivt arbete med uppföljning, analys och åtgärder av målen
Beskrivning: <i>Varför:</i> Aktiviteten syftar till att samtliga medarbetare ska ha god kännedom om gemensamma och individuella mål och att uppföljning sker gentemot dessa. Medarbetare ska ges möjlighet att utvärdera, analysera och åtgärda sina aktiviteter för att kunna bidra aktivt till en verksamhet i framkant av utvecklingen. <i>Hur:</i> Genom kontinuerlig dialog mellan chef och medarbetare skapa engagemang och förståelse för verksamhetens mål och drivkrafter.
Skapa förutsättningar för en sammanhållen och effektiv förvaltning
Beskrivning: <i>Varför:</i> En sammanhållen förvaltning som arbetar mot samma mål skapar förutsättningar för att öka medarbetarengagemanget och nöjdheten med arbetsplatsen. <i>Hur:</i> Tillskapa och öka kännedomen om gemensamma processer och arbetssätt inom förvaltningen.

Budget

Nämnden kommer inom planperioden prioritera insatser som gynnar hela verksamheten i form av ökad effektivitet och ökad nytta. Insatserna under planperioden behöver genomföras med kostnadsmedvetenhet och i så stor utsträckning som möjligt finansieras genom omprioriteringar inom verksamhet. Samarbete, helhetsperspektiv och nytta för kommunens medborgare kommer vara ledord i hela kommunorganisationens förnyelsearbete under planperioden.

Nämndens ram

Kommunbidrag (mnkr)	År 2023	Förändring	År 2024
Näringslivs- och arbetsmarknadsnämnden	193,7	3,8	197,5

Kommunfullmäktige har fastställt Mål och budget 2024 för Nynäshamns kommun. Näringslivs- och arbetsmarknadsnämnden har i fördelningen erhållit 197,5 miljoner kronor.

Näringslivs- och arbetsmarknadsnämnden får en ökad ram med 3,8 miljoner kronor till 2024. Ökningen består av kompensation för arbetskraftskostnaden med 4,4 procent och priser med 2,8 procent samt kompensation för hyresökningar. En effektivisering på 5,5 miljoner har gjorts utifrån pågående och genomförda effektiviseringsåtgärder inom nämndens ansvarsområde.

Budgeten har även justerats utifrån att ansvaret för driften av gästhamnen har överförts till samhällsbyggnadsnämnden.

Budget per verksamhetsområde

Budget per verksamhetsområde (mnkr)	Nämndbidrag	Övriga intäkter	Kostnader	Budget netto
Övergripande inkl stab och nämnd	16,1	0	16,1	0
Utbildningsavdelningen	155,2	48,2	203,4	0
Näringslivsavdelningen	8,8	0,2	9	0
Arbetsmarknadsavdelningen	17,4	5,7	23,1	0
Summa	197,5	54,1	251,6	0

Alla avdelningar har kompenserats för ökade arbetskraftskostnader. De avdelningar som fått ökade hyror och kapitalkostnader har kompenserats för dessa kostnader. Nynäshamns gymnasium undantaget då verksamheten inte tilldelas nämndbidrag utan drivs med stöd av skolpengen.

Nynäshamns gymnasium och Nynäshamns anpassade gymnasium har under flera år brottats med en vikande trend i och med allt färre elever har valt att läsa i Nynäshamn. Det betyder att skolpengen per elev inte täcker kostnaderna. Under föregående år gjordes ett arbete för att få budget i balans men med ett högre kostnadsläge än beräknat har de planerade besparingarna uteblivit och verksamheten går in i året med ett underskott motsvarande ca 2,6 miljoner kronor. Nynäshamns gymnasium kompenseras för de nationella programmen med 3,4 % enligt Storsthlm's gymnasieprislister och ett förändringsarbete pågår för att höja attraktiviteten och stärka kvaliteten på undervisningen så att fler elever väljer att söka till skolan och med det möjliggöra en budget i balans. Även inom Nynäshamns Anpassade gymnasieskola pågår ett aktivt arbete för att utöka elevgruppen för att möjliggöra en budget i balans. Verksamheten går in i året med ett underskott motsvarande ca 1,5 miljon kronor.

Övergripande ansvar inkluderar i sin budget en buffert på ca 5 miljoner kronor för att möjliggöra fortsatt omställning och utveckling på Nynäshamns gymnasium och Nynäshamns anpassade gymnasium under 2024.

I 2024 års budget ryms de tre studieformerna vuxenutbildning, yrkeshögskola samt högskola inom Campus Nynäshamn. Verksamheten får en ökad tilldelning på ca 1,8 miljoner kronor i nämndbidrag då antalet studerande inom vuxenutbildningen och SFI beräknas öka. Campus Nynäshamn finansieras av externa bidragsgivare till ca 75%.

Arbetsmarknadsavdelningen finansieras till största del av nämndbidrag. Utöver det finansierar Östra samordningsförbundet fyra tjänster under 2024 inom projektet LUMENA och aktiveringsenheten finansieras delvis av intäkter för utfört arbete och lönebidrag via Servicepartner.

Beloppen är preliminär och kan komma att ändras då internbudgeten ännu inte är klar.

Investeringar

Investeringsram 2024-2027 (mnkr)	2024	2025	2026	2027
Näringslivs- och arbetsmarknadsnämnden	4	4	4	4
Summa	4	4	4	4

Näringslivs- och arbetsmarknadsnämnden ska inom 2024 års investeringsram hantera inköp av digital utrustning till utbildningsavdelningen då dagens utrustning inte håller för att kunna genomföra nationella prov digitalt eller högskoleprov.

Taxor och avgifter

Det finns inga taxor eller avgifter för 2024.

Personal

Per januari 2024 har näringslivs- och arbetsmarknadsförvaltningen 155 medarbetare. Det är en minskning med 13 medarbetare sedan förra året till följd av överflyttningen av driften av gästhamnen till tekniska förvaltningen, omorganisation av förvaltningen och andra effektiviseringar. Vid behov anlitar förvaltningarna projektanställd personal samt konsulter för att hantera kompetens- och resursbehov.

Den 1 januari 2024 träder den nya organisationen i kraft för näringslivs- och arbetsmarknadsförvaltningen. Under året kommer fokus att lägga på att arbeta fram arbetssätt och skapa en sammanhållen och effektiv förvaltning med en gemensam målbild.

Inom näringslivsavdelningen kommer en näringslivschef att rekryteras. Det behövs för att förstärka avdelningen och stärka kompetenserna kring etableringar, besöksnäring och platsvarumärke för att klara det förtydligade uppdraget kring kompetensförsörjning, ett förbättrat företagsklimat och företagsetableringar.

Arbetsmarknadsavdelningen har efter organisationsförändringen gått från fyra enheter till två. Arbetsmiljöarbetet behöver därför främst fokusera på att sätta den nya organisationen. Behovet av ledningsstöd och ärendehandledning är stort, och verksamheten behöver ständigt formas efter hur andra myndigheter och aktörer verkar.

Inom utbildningsavdelningen har de organisatoriska förändringarna lett till att avdelningen nu leds av en skolchef tillika rektor för såväl Nynäshamns gymnasium som Campus Nynäshamn. Som ett led i att stödja den nya avdelningschefen kommer en kompetensutvecklingsplan att tas fram. Medarbetarna på Nynäshamns gymnasium medverkar aktivt i arbetet med utveckling av det systematiska kvalitetsarbetet och faktorer för en framgångsrik skolutveckling.

Medarbetarundersökningen är ett viktigt verktyg för att skapa delaktighet och engagemang hos medarbetarna. Hållbart Medarbetarengagemang 2023 visar ett förbättrat resultat jämfört året innan inom alla tre områden motivation, ledarskap och styrning med ett totalt index på 77,8 jämfört 77,5. Nöjd Medarbetarindex har sjunkit något jämfört året innan, index 66,3 jämfört 66,5. Under 2024 kommer förvaltningen att arbeta med att förbättra måluppföljningen utifrån resultatet av medarbetarundersökningen.

Framtiden

I en lågkonjunktur ökar behovet av vuxenutbildning och arbetsmarknadsåtgärder och ett ökat antal studerande och klienter väntas. En utredning tillsatt av regeringen avseende aktivitetskrav för personer som uppbär ekonomiskt bistånd ska presenteras våren 2024 och om utredningen resulterar i att beslut fattas om att aktivitetskrav ska införas kommer det sannolikt att gälla alla, oavsett arbetsförmåga. Arbetsmarknadsavdelningens kapacitet att ta emot fler behöver då stärkas och tillgången till övriga kommunala arbetsplatser för att placera personer kommer att behöva utökas. Det pågår även ett arbete med att följa och genomföra målgruppsanalyser över tid som involverar arbetsmarknad och vuxenutbildning samt försörjningsstöd inom socialförvaltningen, i syfte att tydliggöra de samhällsvinster verksamheterna tillför i arbetet med klienter som står långt från arbetsmarknaden.

Från 2025 finns ett lagkrav att minst tre kommuner ska samverka kring utbud av utbildningar inom Komvux, där ett regionalt samarbete med Haninge och Tyresö fortsätter. Liknande krav finns även inom gymnasieskolan där viss styrning av vilket utbud som ska medges finns, men där samverkansöverenskommelsen inom regionen bedöms uppfylla kravet på samverkan.

I syfte att tillgängliggöra högre studier på hemmaplan samt generera relevant arbetskraft till näringslivet utvecklas olika samarbeten med externa aktörer såsom näringsliv och högskolor fram. Diskussioner pågår exempelvis mellan Nynäshamns gymnasium och Campus Nynäshamn i syfte att öka intresset för vidare studier efter gymnasiet och på så sätt öka andelen i kommunen med eftergymnasial utbildning. Just ämnen inom teknik är intressant ur ett näringslivsperspektiv för att säkra framtida kompetensförsörjning. Även Campus Nynäshamn arbetar vidare med att utveckla verksamheten för att utöka utbudet av utbildningar i nära samarbete med näringslivet och högskolor.

Arbetet med utvecklingsplanen för Nynäshamns gymnasium fortgår för att öka attraktionen, göra gymnasiet relevant och efterfrågat samt för att säkerställa en kvalitativ, effektiv och välmående verksamhet med goda resultat och en ekonomi i balans. Under våren 2024 ska en fördjupad analys av arbetsmarknadens behov och unga Nynäshamnsbors efterfrågan genomföras i avsikt att identifiera förutsättningarna att etablera eventuella kompletterande program, inriktningar och ytterligare profiler.

Förvaltningen kommer fortsatt att ha en viktig del i att attrahera företag till kommunen samt att ge existerande företag goda förutsättningar att bedriva verksamhet. Arbetet för att höja kommunens servicenivå och skapa ett bättre företagsklimat görs genom att systematiskt föra in kunskapen om förutsättningarna för det lokala näringslivet i hela kommunen och arbetet med att involvera alla i kompetensförsörjningsarbetet. Ambitionen är att det kommer att påverka företagsklimatet positivt och ge en ökad nöjdhet bland företagen och därmed ett starkt varumärke för både platsen och organisationen. En etableringsstrategi som ser över utvecklingspotentialen gällande företagsetableringar inom Nynäshamns kommun kommer att presenteras tillsammans med en handlingsplan i början av 2024.

Sommarjobbsatsningen är en viktig pusselbit i arbetet för att alla i Nynäshamn ska ha egen försörjning och att näringslivet hittar den kompetens som behövs för att kunna växa. Det är därför viktigt att utveckla sommarjobbsatsningen med nya projekt och samverkansaktörer.

För handeln i Nynäshamns centrum är båtgästerna i Nynäshamns gästhamn och utbudet i hamnområdet en avgörande faktor då de är en av de främsta anledningarna till att invånare och turister besöker och handlar under sommarmånaderna. Antalet kryssningsanlöp kommer fortsatt att påverkas negativt av säkerhetsläget i Östersjön men utbudet av erbjudanden för att locka besökare och invånare att spendera i Nynäshamns kommun är en fortsatt viktig insats.

Arbetet med att digitalisera verksamheten kommer fortsatt att ta sig uttryck i nya system och andra digitala utvecklingar inom utbildningsleverans, kommunikation och administrativt arbete. Vinsterna av digitaliseringen är många, bland annat en ökad tillgänglighet, kundnytta, rättssäkerhet och en effektivare användning av skattemedel.

Bilaga: Indikatorer

Här listas samtliga indikatorer som kommunfullmäktige har beslutat om i Mål och budget. Indikatorerna är sorterade per nämndmål.

Indikator
Elever och studerande når höga kunskapsresultat
(NAN) Elever på komvux som tar en yrkesexamen (%)
(NAN) Gymnasieelever med examen inom 3 år, lägeskommun (%)
(NAN) Kursdeltagare i komvux på grundläggande nivå med godkända betyg, i huvudmannens skolenheter (%)
(NAN) Kursdeltagare i komvux på gymnasial nivå med godkända betyg, i huvudmannens skolenheter (%)
(NAN) Kursdeltagare i sfi med godkända betyg, i huvudmannens skolenheter (%)
(NAN) Studerande på yrkeshögskoleutbildning som tar examen (%)
Kommunen är en attraktiv kommun för företagare och besökare med ett gott företagsklimat
(NAN) Antal båtnätter i Nynäshamns gästhamn under högsäsong
(NAN) Antal båtnätter i Nynäshamns gästhamn under lågsäsong
(NAN) Antal företagsbesök
(NAN) Företagarnas omdöme om det lokala företagsklimatet, medelvärde skala 1-6
(NAN) Företagarnas omdöme om kommunens service, index
Kommuninvånare kan försörja sig genom eget arbete
(NAN) Andel som går vidare till arbete efter avslutad arbetsmarknadsinsats (%)
(NAN) Andel som går vidare till studier efter avslutad arbetsmarknadsinsats (%)
(NAN) Andel erbjudna sommarjobb hos privat näringsidkare
(NAN) Unga i åldern 16 - 19 år som ingår i kommunens aktivitetsansvar (%)
Nämnden har en god ekonomisk hushållning
(NAN) Budgetavvikelse jämfört med näringslivs- och arbetsmarknadsnämndens budget (%)
Nämnden är en attraktiv arbetsgivare
(NAN) Hållbart medarbetarengagemang, näringslivs- och arbetsmarknadsnämnden, index
(NAN) Sjukfrånvaro, näringslivs- och arbetsmarknadsnämnden (%)
(NAN) Attraktiv arbetsgivarindex, näringslivs- och arbetsmarknadsnämnden

Bilaga: Plan för intern kontroll

Intern kontroll bidrar till att verksamheten når sina mål, att informationen och rapporteringen om verksamheten och dess ekonomi är tillförlitlig och att verksamheten efterlever lagar och regler m.m. En bra intern kontroll förebygger, upptäcker och åtgärdar fel och brister som hindrar att organisationen kan nå mål på ett säkert och effektivt sätt. Kravet på intern kontroll har sin grund i kommunallagen (2017:725). Nedan beskrivs 2024 års plan för intern kontroll.

Område	Rutin	Kontrollmoment	Kontrollansvarig	Kontrollmetod inkl. omfattning	Rapport sker till	Tidpunkt för rapport
Arbetsmiljöarbete	Arbetsmiljöronder	Se över om de kommun-gemensamma riktlinjerna för arbetsmiljöronder efterlevs.	Avdelningschefer	Genomgång på A-samverkan i samband med skydds-kommittémöten.	Näringslivs- och arbetsmarknadsnämnden	Tertialrapport 3
Arbetsmiljöarbete	Årlig medarbetarundersökning	Upprättande och uppföljning av handlingsplaner efter medarbetarundersökningen	Avdelningschefer/Enhetschefer	Genomgång på A-samverkan i samband med skydds-kommittémöten.	Näringslivs- och arbetsmarknadsnämnden	Tertialrapport 3
Personuppgiftsbehandling	1. Registerförteckningar 2. PUB-avtal	1. Att registerförteckningar upprättas för de personuppgifter som behandlas. 2. Att PUB-avtal finns för de system som behandlar personuppgifter	Avdelningschefer	Avstämning mellan avdelningschef och enhetschef av de uppgifter som finns registrerade i Public 360.	Näringslivs- och arbetsmarknadsnämnden	Tertialrapport 3
Ekonomisk uppföljning	Löpande uppföljning av ekonomi genomförs	1. Att månatlig uppföljning av det ekonomiska läget i verksamheterna genomförs. 2. Vid behov planeras åtgärder för budget i balans. 3. Åtgärderna följs upp vid nästkommande avstämning	Controller, avdelningschefer och enhetschefer	Uppföljning tillsammans med controller och avdelningschef vad gäller det ekonomiska läget i verksamheterna. Redovisningar vid nämnd-sammanträden sker minst 3 gånger om året	Näringslivs- och arbetsmarknadsnämnden	Tertialrapport 3

Område	Rutin	Kontrollmoment	Kontrollansvarig	Kontrollmetod inkl. omfattning	Rapporter till	Tidpunkt för rapport
Klagomåls- hantering	Klagomål registreras skyndsamt och sammanställs månadsvis till nämnd	Att rutiner för klagomåls- hantering följs i alla verksamheter.	Avdelnings- chefer och enhetschefer	Huvud-registrator kontrollerar verksamheternas registrering av inkomna och besvarade klagomål samt stämmer av med avdelningschefer.	Näringslivs- och arbets- marknads- nämnden	Tertial- rapport 3
Upphandling	Direktupp- handlingar registreras enligt dokument- hanterings- plan och eventuella delegations- beslut avseende upphandlingar sammanställs månadsvis till nämnd	Att rutiner för upphandlingar följs i alla verksamheter.	Avdelnings- chefer	Huvud-registrator kontrollerar verksamheternas registrering av upphandlingar samt stämmer av med avdelnings- chef.	Näringslivs- och arbets- marknads- nämnden	Tertial- rapport 3
Systematiskt kvalitetsarbete (Utbildning)	Kvalitets- rapporter enligt skollagen	1. Inom samtliga skolformer finns plan för hur det löpande arbetet och arbetet med målluppfyllelsen följs upp. 2. Enheterna följer den avdelnings- gemensamma formen för det systematiska kvalitetsarbetet. 3. Analysen i respektive enhets kvalitetsrapport utgör grund för utvecklings- arbete inom avdelningen.	Skolchef	Avdelningarna har en plan för kvalitetsdialoger och dess innehåll. Granskning av hur kvalitets- rapporterna svarar mot fastställda aktiviteter i VP	Näringslivs- och arbets- marknads- nämnden	Tertial- rapport 3
Elevers och studenters utveckling mot målen (extra anpassningar och särskilt stöd)	Dokumentation enligt rutiner	Dokumentation enligt rutiner	Skolchef	Stickprov på extra anpassningar, utredningar och åtgärds-program	Näringslivs- och arbets- marknads- nämnden	Tertial- rapport 3

Område	Rutin	Kontrollmoment	Kontrollansvarig	Kontrollmetod inkl. omfattning	Rapport sker till	Tidpunkt för rapport
Kommunalt aktivitetsansvar (KAA) Informationsinhämtning kring sysselsättning för ungdomar 16-20 år	Enligt skollagen 29 kap. 9 § om kommunens aktivitetsansvar för ungdomar tar handläggare kontakt med personer i åldersgruppen 16-20 år.	1. Månadsvis kontroll av att elever som är folkbokförda i Nynäshamns kommun har en aktuell placering 2. KAA har en rutin för att eftersöka elever som saknar aktuell placering	Skolchef	Skolchef följer upp varje månad genom dialog med KAA-handläggare	Näringslivs- och arbetsmarknadsnämnden	Tertialrapport 3
Kompetensförsörjning	Utlysning av tjänster följer skollagens krav	Tjänster tillsatta av personal enligt Skollagen 2 kap. 18 § utlyses i enlighet med paragrafens 2:a stycke	Skolchef	Antal tjänster tillsatta av obehöriga lärare vid respektive enhet jämförs med antal tjänster som utlysts av enheten i samband med läsårsstart.	Näringslivs- och arbetsmarknadsnämnden	Tertialrapport 3

Instruktioner för internkontrollplan

Syftet med internkontrollen är att säkerställa de för nämnden mest prioriterade processerna utifrån nämndens uppdrag och mål. Nämnderna ska inom sitt verksamhetsområde tydliggöra ansvaret för den interna kontrollen och innebörden av denna.

Nämnder och styrelser ska varje år anta en särskild plan för granskningen av den interna kontrollen (internkontrollplan). Internkontrollplanen ska antas samtidigt som nämndernas verksamhetsplan och överlämnas till kommunstyrelsen.

Internkontrollplan ska minst innehålla:

- Vilka rutiner/system samt vilka kontrollmoment som ska granskas
- Vem som ansvarar för att utföra granskningen (kontrollansvarig)
- Kontrollmetod inklusive omfattningen på granskningen
- När rapportering ska ske och till vem

Respektive förvaltning utför granskningen av sitt verksamhetsområde. Kommunstyrelseförvaltningens ekonomiavdelning utför granskning av kommunens räkenskaper. För brister som framkommer vid granskningen upprättar förvaltningen en åtgärdsplan.

Prioriterade områden

Risken analysen utgör underlaget för upprättandet av den interna kontrollplanen. I risken analysen ingår att identifiera risker eller felkällor, sannolikheten att de inträffar samt en bedömning av konsekvenserna. Granskningsområden väljs ut med utgångspunkt i genomförd riskanalys. Ett flerårigt perspektiv på internkontrollen krävs för att säkerställa nämndens mest prioriterade processer. Detta innebär att områden som innevarande års internkontroll anses välfungerande prioriteras ner inför kommande år. Målsättningen är att minska antalet granskningsområden och höja kvaliteten och träffsäkerheten i granskningen.

Återrapportering av internkontrollen

Förvaltningschef ansvarar för rapportering till nämnden avseende granskning, åtgärdsplan samt vilka förbättringsåtgärder som genomförts. Rapportering ska ske i samband med bokslut. Respektive nämnd delger kommunstyrelsen resultatet av granskningen, åtgärdsplan samt vilka förbättringsåtgärder som genomförts. Rapporten ska innehålla omfattning av utförd granskning, utfall, eventuellt vidtagna åtgärder och vid behov innehålla förslag till förbättring av rutiner.

Bilaga: Plan för uppföljning av privata utförare

Enligt kommunallagen (2017:725) ska kommunfullmäktige varje mandatperiod anta ett program med mål och riktlinjer för sådana kommunala angelägenheter som utförs av privata utförare. I enlighet med programmet ska varje nämnd ta fram en årlig plan som beskriver när och på vilket sätt avtal och verksamheter som omfattas av programmet ska följas upp. Nämnden ska dessutom göra en årlig inventering över vilka avtal som omfattas av uppföljningskravet. Planen ska omfatta samtliga privata utförare oavsett driftsform och omfattar såväl avtal som upphandlats med stöd av Södertörns upphandlingsnämnd och av verksamheten själv genom direktupphandling. Uppföljningen rör sådan verksamhet som direkt riktar sig mot medborgarna och bedrivs av en privat utförare.

Här sammanställs planen för uppföljning av privata utförare under kommande verksamhetsår i enlighet med de kriterier som fastställs i kommunfullmäktiges program för uppföljning av privata utförare.

Vad som ska följas upp	Vilka former av uppföljning som ska tillämpas (tillsyn, verksamhetsuppföljning, avtalsuppföljning)	Vem eller vilka som ansvarar för att genomföra uppföljningen	Tidsplan eller intervall för uppföljningen	Former för och mottagare av återkoppling (till utförare respektive allmänhet)
Samhällsorientering för vissa nyanlända.	Avtalsuppföljning	CSO (centrum för samhällsorientering i Stockholms län, gemensamt kansli för alla kommuner i Stockholms län samt Håbo kommun) ansvarar för att följa upp leverantör av utbildningen	Fyra gånger per år genomför CSO avtalsuppföljningsmöten med leverantörerna.	Efter avslutad kurs fyller deltagarna i en digital utvärderingsenkät. Samhällskommunikatörerna skriver även en slutrapport efter varje genomförd kurs
Utbildning på entreprenad hos Campus Nynäshamn	Avtalsuppföljning	Avdelningschef tillika rektor på Campus Nynäshamn	Årligen/Vid behov	Uppföljningsprotokoll till utförare. Årlig sammanställning av uppföljningarna till kommunens externa webbplats
Direktupphandlingar	Tillsyn	Avdelningschef	Månadsvis	