



RAPPORT 2017:07

Älgen 18 och del av Nynäshamn 2:1

Antikvariskt planeringsunderlag

Nynäshamns socken,

Nynäshamns kommun, Södermanland

Hanna Hjalmarsson
Bebyggelseantikvarie

CC BY 04 Stockholms läns museum

Produktion: Stockholms läns museum

Foto: Hanna Hjalmarsson, Stockholms läns museum, om inte annat anges.

Nacka 2017

Innehåll

Bakgrund	4
Avgränsning	5
Skydd av kulturhistoriskt värdefull bebyggelse	5
Planområdet	6
Historik	7
Skolgatan	10
<i>Karaktär</i>	10
<i>Kulturhistoriskt värde</i>	11
Höjdgatan	12
<i>Karaktär</i>	12
<i>Kulturhistoriskt värde</i>	16
Referenser	17

Bakgrund

I samband med framtagandet av ny detaljplan för Älgen 18 och del av Nynäshamn 2:1 i Nynäshamn har Stockholms läns museum anlistats för utarbetandet av ett antikvariskt planeringsunderlag. Planförslaget innebär i sitt nuvarande utförande att tre punkthus uppförs inom planområdet som utgörs av en kuperad naturmarkstomt på Höjdgatans västra sida. Punkthusen har föreslagits bli 7-10 våningar höga.

Planeringsunderlaget har till syfte att karaktärisera områdets kulturhistoriska värden och hur dessa tar sig uttryck rent fysiskt i miljön. Detta illustreras genom historiskt och nutida kart- och bildmaterial.



Figur 1. Detaljplaneområdets orientering i staden.

Avgränsning

Utredningsområdet har avgränsats till de kulturmiljöer som ligger i direkt närhet till planområdet. Dessa utgörs av två utbyggnadsperioder; egnahemsvillor från tidigt 1900-tal längs med Skolgatan i sydost och punkthus från 1940-talet längs med Höjdgatan i norr.



Figur 2. Röd markering: Planområdet. Orange markering: Utredningsområdet, med de två delområdena markerade i en starkare nyans.

Skydd av kulturhistoriskt värdefull bebyggelse

Nynäshamns kommun saknar ett kulturmiljöprogram som inkluderar bebyggelsen i Nynäshamns stad. Inventeringar av stadens villabebyggelse utfördes dock 1972 och 1980 och där har ett antal av Skolgatans villor inkluderats. Villor som ingår i inventeringen är: Skolgatan 19, 15, 17, 21 och 23.

Bebyggelsen i de till planområdet angränsande områdena är inte skyddad i detaljplan.

Planområdet

Planområdet utgörs av en bergig naturmarkstomt. I planen för Höjdgatan från 1940-talet är området markerat som *Park eller planterad allmän plats*. Platsen verkar dock aldrig ha genomgått någon omgestaltning utan består än idag av en bergsknalle med vild, inhemsk växtlighet. Möjligen var platsen aldrig tänkt att omgestaltas utan lämnades orörd i likhet med det bergiga området mellan Höjd- och Skolgatan.



Figur 3. Planområdet från nordost.



Figur 4. Vy mot sydöst från planområdets topp.

Historik

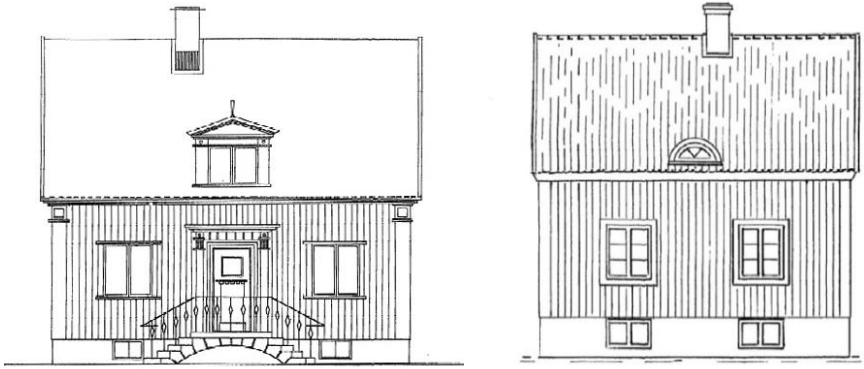
Nynäshamn anlades 1901 av ägaren till Nynäs gods, Hjalmar Sjögren. Sjögren såg till att järnvägen drogs fram mellan Stockholm och Nynäshamn och hade som mål att skapa ett utpräglat villasamhälle på platsen. Staden skulle vara utformad enligt upplägget arbetarbostäder och industri i norr, samhällsfunktioner och egnahemsvillor i mitten samt societetsvillor och kurort i söder. För att bevara villastadskaraktern tilläts under en lång period inte bostadshus högre än tre våningar. Egnahemsvillor kom att dominera fram till 1940-talet men under 1940- och 1950-talen anlades de första flerbostadshusområdena.

Utredningsområdet präglas av dessa två byggnadstyper; egnahemsvillor från stadens första utbyggnadsår och flerbostadshus från 1940-talet. Längs med Skolgatan ligger egnahemsvillor främst uppförda före 1906, under 1920-talet samt under 1930-talet och längs med Höjdgatan punkthus från 1940-talet.

Skolgatan hör till de äldsta gatorna i staden. 1906 när Häradseconomiska kartan för Nynäshamn ritades fanns inom utredningsområdet fyra villor på Skolgatans västra sida samt åtta villor på Skolgatans östra sida. Stora delar av marken på Skolgatans östra sida bestod av kuperad skogsmark.

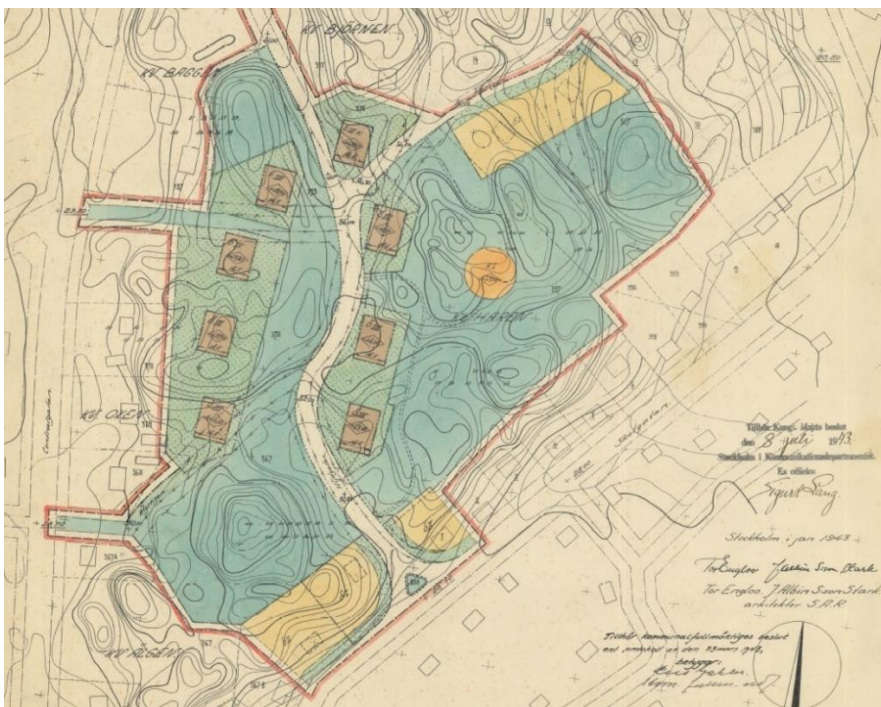


Figur 5. Häradseconomiska kartan från 1906. Nynäshamn var vid den här tiden nyanlagt och hade vuxit fram under åren som gått sedan järnvägen stod färdig 1901. Den aktuella sträckningen av Skolgatan syns i mitten av kartan och var vid den här tiden bebyggd med 12 egnahemsvillor.



Figur 6. Exempel på ursprungligt utseende. Skolgatan 25 samt Skolgatan 19.

Punkthusen längs med Höjdgatan uppfördes 1944 och ritades av Albin Stark. Planen för området ritades av Albin Stark och Tor Engloo. Planen är tidstypisk med ett slingrande gatunät i kuperad terräng och fristående punkthus utplacerade i en cirkel kring en stor grönyta. Service fanns i området i form av en konsumbutik i bottenvåningen på mittenhuset. Tidens ideal var en småskalig och ombonad boendemiljö, vilket här speglas i de låga punkthusen i varma jordfärger som tillsammans med gårdsmiljön bildar en rumslighet avskärmad från omgivningen genom sparad naturmark. Gårdsmiljön ritades av landskapsarkitekten Ulla Bodorff. Bodorff var den som utvecklade den romantiska funktionalismen som kom att prägla många av efterkrigstidens bostadsgårdar. Stilen innebar att befintlig naturmark, träd och bergig terräng togs tillvara i största möjliga mån, och mark som behövde omarbetas utfördes realistiskt naturefterhärmande. Gårdsmiljöerna skulle vara utförda i en mänsklig skala och uppfylla de boendes sociala behov. På grönytan i mitten av området fanns ursprungligen skulpturen Ungdom av Carl Eldh. Detta är typiskt för Bodorff som ofta samarbetade med konstnärer. Skulpturen är numera utbytt men stensockeln finns kvar. Planområdet är i detaljplanen markerat som *Park eller planterad allmän plats*. Någon gestaltning av den kuperade ytan verkar dock aldrig ha utförts.



Figur 7. Plan för Höjdgatan från 1943.



Figur 8. Ekonomiska kartan från 1951. Höjdgatan har anlagts och längs med den har 3-4 våningar höga punkthus uppförts. Längs med Skolgatan har nu fler egnahemsvillor byggts, främst under 1930-talet.



Figur 9. Vy mot Höjdgatan 11 och 12. Troligtvis 1950-tal. Fotot: Nynäshamns bildarkiv.

Skolgatan

Karaktär

Villabebyggelsen längs med Skolgatan är främst uppförd före 1906 samt under 1930-talet. Längs med gatans sydvästra del ligger de äldsta villorna. De har höga socklar och mansard- eller sadeltak. Här finns även två 1920-talshus. Flera av de äldre villorna har byggts om och renoverats men några har till viss del bevarad karaktär med bland annat liggande faspanel, originalfönster och tidstypiskt uttrycksfulla socklar. Längs med gatans nordöstra del finns ett antal relativt enhetliga villor från 1930-talet men även några äldre. 1930-talsvillorna är små, rektangulära 1 ½-planshus med branta sadeltak och socklar med källare. Många av villorna har byggts om men originalfönster och originalpanel förekommer. Ursprungligen har dekoren varit mer riklig, bland annat i 1920-talsklassicistisk stil med träkolonner och lunettfönster. Entréerna ligger på gårdssidorna eller gavlarna.

1930-talshusen ligger en bit indragna på flacka tomter omgivna av låga staket medan de äldre villorna ligger på mer kuperade och större tomter med mycket grönska och stora träd. Nordväst om Skolgatan breder ett kuperat naturområde ut sig och fler av villorna har branta bergväggar och vild natur som fond.



Figur 10. Villa i områdets västra del uppförd före 1906. Delvis välbevarad karaktär med ursprunglig liggande faspanel och vita lister, hög sockel och mansardtak.



Figur 11. Hus i östra delen av utredningsområdet, uppfört före 1906.



Figur 12. Nordöstra delen av Skolgatan sedd från sydväst. Villorna har likartad byggnadsvolym och branta sadeltak.



Figur 13. Villa med bevarat lunettfönster.



Figur 14. Villa med bevarade originalfönster.



Figur 15. Stödmur av tuktad natursten i korsningen Skolgatan/Höjdgatan.

Kulturhistoriskt värde

Nynäshamns villabebyggelse från tidigt 1900-tal utgör en viktig del av stadens identitet då staden länge var tänkt att bli ett utpräglat villasamhälle. Skolgatan var en av de första gatorna att bebyggas och flera av villorna hör till stadens äldsta. Ur ett lokalhistoriskt perspektiv gör det gatusträckningen mycket intressant. Bebyggelsen har dock genomgått stora förändringar genom åren och det är få hus som bevarar ett ursprungligt uttryck. Genom att byggnader och trädgårdar är bevarade samt att nybyggnation har anpassats till befintlig skala och karaktär är dock området villastadskaraktär relativt oförvanskad.

Höjdgatan

Karaktär

Miljö

Bostadsområdet utgörs av åtta låga punkthus placerade i en cirkel kring en större grönyta. Placeringen och den varma färgsättningen skapar tillsammans med gårdsmiljön en rumslighet. Området är beläget på en höjd och vägnätet slingrar sig upp för höjden. Bebyggelsen är inpassad i topografin, och gårdsmiljön mellan husen är utformad som ett sammanhängande grönrum med stora delar sparad naturmark. Gårdsutrymmenas naturmark har till viss del tuktats och omformats men behåller en realistisk karaktär, till skillnad från tidigare ideal inom landskapsarkitekturen som hade ett mer romantiskt förhållande till naturen. På marken och sluttningarna som omger bostadsområdet har naturmark med berg och växtlighet bevarats oförändrad.

Sedan området byggdes har växtlighet och grönytor behållit sin karaktär relativt oförvanskad. Framför Höjdgatan 5 ligger numera en parkering som troligtvis inte hör till områdets ursprungliga planering.



Figur 16. Svängt gatunät och fristående punkthus omgiven av sparad samt tuktad naturmark.



Figur 17. Bostadshusen är utplacerade kring en stor grönyta med bland annat stora inhemska träd, berg i dagen och en sentida lekplats.



Figur 18. Grönytan sedd från norr.



Figur 19. Kuperade gräsytor omger några av husen.



Figur 20. Den västra delen av bostadsområdet ligger på en höjd och nås från söder via en granittrappa.



Figur 21 . Enkla stålräcken kantar trapporna i området.



Figur 22. Berg i dagen är ett viktigt inslag i miljön.



Figur 23. På grönytorna mellan husen finns bänkar, grillplats, lekplats m.m.

Bebyggelsen

Punkthusen är uppförda i 3-4 våningar och har spritputsade, grå socklar samt sprutputsade fasader. Husens fasader är tidstypiskt färgsatta; brunröda i områdets västra del och ljus gula i den östra. Taken är flacka, valmade och täckta med tvåkupigt tegel. Under takfoten sitter takkonsoler i trä. Fönstren har en, två eller tre lufter. Husens entréfasader bryts upp av ett vinklat burspråk med balkonger. På gavlarna finns centralt placerade burspråk med balkonger på var sida. Balkongerna har fronter av sinuskorregerad plåt. Entréerna omgärdas av ursprungliga omfattningar i marmor samt har skärmtak med profilerad undersida. Några entréer har granittrappor med enkla, svarta stålräcken. Husens portar och dörrar är av ljus trä. På några av husen finns dörrar med omfattningar med avfasade hörn, vilket troligtvis är ett ursprungligt dekorativt inslag.

Fasaderna är tilläggsisolerade och balkonger, fönster samt dörrar har bytts ut eller renoverats. Ambitionen har dock varit att efterlikna ursprungliga eller tidstypiska material och detaljer, varför bebyggelsens helhetskaraktär till stor del är bevarad.



Figur 24. Entréfasad.



Figur 25. Gavel.



Figur 26. Fasadkulör i områdets västra del.



Figur 27. Fasadkulör i områdets östra del.



Figur 28. Marmor, dörrumfattning entré.



Figur 29. Spritputs, sockel.



Figur 30. Entré med marmoromfattning, skärmtak och dörr av ljus trä.



Figur 31. Dörr med omfattning med avfasade hörn.



Figur 32. Flacka, valmade tak.



Figur 33. Takkonsoler i takfoten.

Kulturhistoriskt värde

Höjdgatan är en tidstypisk bostadsmiljö från 1940-talet där låga punkthus är inpassade i terrängen, och gårdsmiljön mellan husen är realistiskt naturefterhärmande enligt tidens mode. Ulla Bodorff är en av förgrundsgestalterna inom utvecklandet av 1940-talets bostadsgårdar, och gårdsmiljön ritad av henne är trädgårds- och arkitekturhistoriskt intressant i ett nationellt perspektiv. Husen är i utpräglad 1940-talsstil med flacka, valmade tak, asymmetriskt utskjutande väggpartier, slätputsade fasader i varma jordfärger och exklusiva material i portar och trapphus. Äldre ytskikt och byggnadsdelar har bytts ut men med avsikt att bevara bebyggelsens ursprungliga uttryck. Sammantaget har området en välbevarad helhetskaraktär.

Referenser

Tryckta källor:

Andersson, T., Jonstoj, T. & Lundqvist, K. (2000) *Svensk Trädgårdskonst under 400 år*. Laholm: Trydells tryckeri.

Nilsson, T. (2010) *Nynäshamn och vägen hit*. Stockholm: Medströms bokförlag.

Otryckta källor:

Bygglövsritningar, Nynäshamns kommuns bygglovsarkiv

Fördjupning av översiktsplanen för Nynäshamns kommun, Småstaden vid havet. - Granskningshandling, 2016-12-06.

Gällande detaljplaner, Nynäshamns kommun.

Historiska kartor, Lantmäteriet: <https://www.lantmateriet.se/sv/Kartor-och-geografisk-information/Historiska-kartor/>

Nynäshamns bildarkiv: <http://www.nynashamnsbildarkiv.se/wskoba/index.php>

Utformningsförslag från Lindberg Stenberg Arkitekter och Lovely landskap.

**STOCKHOLMS
LÄNS
MUSEUM**