



Ösmo tätort

Fördjupad översiktsplan

Antagandehandling

Upprättad i december 2006



Innehåll

Inledning	5
Förutsättningar	6
Regional utvecklingsplan	6
Kommunala planer och mål	6
Planförhållanden och pågående planer.....	6
Kommunala mål.....	6
Agenda 21.....	7
Gång- och cykelplan.....	7
Riksintressen	7
Befolkningsutveckling	7
Bebyggelse	8
Bostäder och övrig bebyggelse.....	8
Verksamheter samt kommersiell och kommunal service.....	8
Trafik och kommunikation	9
Tätortens gator.....	9
Gång- och cykeltrafik.....	9
Kollektivtrafik.....	10
Teknisk försörjning	10
Kulturmiljövård	10
Natur och grönstruktur	11
Vattenområden.....	11
Friluftsliv.....	12
Idrottsplatser.....	12
Förslag	13
Planerad utbyggnad	13
Utredningsområden	13
Utveckling av centrum samt avgränsning av skoltomten.....	13
Resecentrum.....	14
Kopplingen mellan centrum och resecentrum.....	14
Viksängen.....	14
Bostäder längs Nyblevägen.....	15
Ösmo IP och bostäder söder om Nyblevägen.....	15
Infarter till Ösmo.....	15
Trafik och kommunikation	16
Trafikföring och 30-zoner.....	16
Utbyggnad av gång- och cykelvägar.....	16
Teknisk försörjning	16
Natur och grönstruktur	17
Friluftsliv.....	17
Tätortens grönska.....	17
Konsekvenser	18
Påverkan på områden av riksintresse	18
Miljöbedömning och MKB	18
0-alternativ	19
Sammanfattning	19
Förklaring till konsekvenstabell	20

Kartor

1. Gång- och cykelplan, Ösmo
2. Riksintressen
3. Plankarta

Inledning

Denna fördjupade översiktsplan (FÖP) för Ösmo tätort ska ligga till grund för kommunens fortsatta arbete med detaljplaneläggning och lov- och tillståndsprövning. Bestämmelser om innehållet i och upprättandet av översiktsplaner, inklusive fördjupade översiktsplaner, finns i plan- och bygglagen (PBL), kapitel 4.

Arbetet med denna FÖP inleddes 2002 genom att ösmoborna blev inbjudna att delta i ett antal fokusgrupper. Dessutom fick alla hushåll i Ösmo tätort en enkät. Därefter togs ett program fram, och ett samråd hölls kring programmet. Utifrån resultaten av programsamrådet togs ett samrådsförslag fram och samråd hölls 2005. Under samrådtiden fick alla boende i Ösmo återigen tillfälle att svara på en enkät, och ett antal seminarier hölls för att diskutera samrådsförslaget. Utifrån synpunkter som framkom under samrådet bearbetades förslaget ytterligare och detta förslag ställdes ut sommaren 2006. De yttranden som inkom under utställningen har legat till grund för de slutliga justeringarna av den fördjupade översiktsplanen för Ösmo tätort.

Förutsättningar

Regional utvecklingsplan

Regional utvecklingsplan 2001 för Stockholmsregionen (RUFSS 2001) antogs av landstingsfullmäktige i maj 2002, vann laga kraft i november 2002 och gäller till november 2008. I RUFSS beskrivs vad som behöver göras för att möta den tillväxt som väntas ske inom olika områden under de kommande 30 åren. RUFSS ska vara ett stöd i kommunernas översikts- och detaljplanering.

I RUFSS 2001 pekas Ösmo ut som *stadsbygd med regional utvecklingspotential*. Det innebär att Ösmo bedöms ha goda regionala lägesegenskaper och vara väl lämpat för ett intensivt markutnyttjande. Ösmo tillhör därmed de områden som anses lämpade för tillkommande bebyggelse i form av bostäder och verksamheter.

Arbetet med en ny regional utvecklingsplan påbörjades våren 2006. Antagande beräknas ske våren 2010.

Kommunala planer och mål

Planförhållanden och pågående planer

Den nu gällande kommunomfattande översiktsplanen (ÖP) för Nynäshamns kommun antogs i juni 1991. Här anges att "En framtida bebyggelsekoncentration till Ösmoområdet är positiv från bl a kommunikationssynpunkt" samt att "Viss förtätning kan också ske i Ösmo". Arbetet med en ny kommunomfattande översiktsplan påbörjades 2006. Antagande beräknas ske hösten 2009.

Tätortsbebyggelsen i Ösmo regleras av detaljplaner.

Detaljplanering pågår för utbyggnad av Vansta industriområde med icke störande verksamheter. En plats nära väg 225 finns avsatt för en bensinstation. Antagande av detaljplanen beräknas ske i början av 2007.

Väster om Ösmo tätort, i anslutning till Vansta gård, planeras ca 30 bostäder i småhus. Bebyggelsen avser en så kallad hästby, som erbjuder boende i anslutning till stall och ridbanor. Denna detaljplan är antagen och har vunnit laga kraft.

Kommunala mål

I kommunens politiska framtidsvision som sträcker sig fram till 2016 anges att antalet invånare i kommunen då ska ha ökat till cirka 35 000. Det innebär att goda förutsättningar för tillväxt samt kommersiell och offentlig service säkras. I framtidsvisionen anges också att barnkonventionen, FN:s konvention för de mänskliga rättigheterna, agenda 21 och de 15 nationella miljömålen ska genomsyra alla beslut.

I kommunens samhällsbyggnadsprogram beskrivs vilka insatser som krävs för att leva upp till den politiska visionen. På grundval av beräkningar av befolkningsutvecklingen, pendlingsmönster och efterfrågan på bostäder görs en prognos på planerat byggande i kommunen. För Ösmos del har man räknat med att det ska tillkomma cirka 50 lägenheter i centrum under perioden 2006-2014. Samhällsbyggnadsprogrammet finns tillgängligt på kommunens hemsida (www.nynashamn.se) under Bo i Nynäshamn.

Agenda 21

Lokal Agenda 21 för Nynäshamns kommun antogs av kommunfullmäktige 1997. Här anges vilka mål som behöver nås för att uppnå ett hållbart samhälle.

Agenda 21-program för 2003-2005 antogs av kommunfullmäktige i januari 2003. Här konkretiseras målen från den lokala Agenda 21, och åtgärder och indikatorer för uppföljning anges.

Prioriterade områden som direkt berör denna FÖP är:

- Samhällsutveckling med samlokalisering och integrering av bostäder, arbetsplatser, skola och service som mål.
- Transporter, med målet att utöka antalet trygga cykelvägar.
- Vatten, där målet är att hänsyn tas till ett hållbart dagvattensystem vid nyexploatering.

Gång- och cykelplan

Kommunen har tagit fram ett förslag till gång- och cykelplan. Gång- och cykelplanen omfattar såväl gång- och cykeltrafikens huvudnät som mindre åtgärder som binder ihop delnät med varandra eller med huvudnätet. I planen finns för Ösmos del föreslaget åtgärder längs bland annat följande vägar: Maria Barkmans väg, Björn Barkmans väg, Körundavägen, Mejerivägen, Kyrkvägen och Nyblevägen. (Se karta 1.)

Gång- och cykelplanen var på remiss under 2006, och kommer att bearbetas utifrån inkomna synpunkter innan den antas. Förslaget till gång- och cykelplanen finns tillgänglig på kommunens hemsida, www.nynashamn.se/resande under rubriken Cykel.

Riksintressen

Området runt Ösmo kyrka med kringliggande välbevarat sockencentrum, samt området mellan Nyblevägen och väg 225, där det finns flera järnåldersgravfält, är av riksintresse för kulturmiljövården.

Området Sorunda-Stymninge är av riksintresse för kulturmiljövården. En liten flik av detta stora område berör denna FÖP.

Muskån, som avvattnar sjön Muskan, är av riksintresse för naturvården (ingår i riksintresseområdet Muskån-Hammersta-Häringe). Området ingår inte i denna FÖP, men ån påverkas av vattenkvalitet och vattenstånd i Muskan.

I planområdets närhet finns även våtmarksområdet Östra Styran, som är av riksintresse för naturvården på grund av sitt fågelliv.

Områden av riksintresse visas på karta 2.

Väg 73 samt Nynäsbanan är av riksintresse för kommunikation.

Befolkningsutveckling

I kommunens befolkningsprognos för 2005-2014 förväntas Ösmo församling öka med omkring 1200 personer (cirka 22 %). Befolkningsammansättningen kommer att förändras under de närmaste åren. Antalet barn i förskoleålder kommer att öka medan antalet barn i åldrarna 7-16 kommer att minska. Antalet äldre över 65 år kommer att öka successivt.

Bebyggelse

Bostäder och övrig bebyggelse

Ösmo består av flera sinsemellan dåligt sammanbundna bebyggelseområden. Kring kyrkan finns en lantlig idyll med höga kulturhistoriska värden och kring järnvägen är bebyggelsen från sekelskiftet 1900. 1950-talets småhus och lamellhus, bostadsområdet Musköten och 1970-talets villabebyggelse vid centrum är av annan karaktär. Centrum präglas av låga hus, stora splittrade ytor för parkering och en oklar avgränsning mot skolan. De senast byggda bostäderna är villorna i kvarteren Håven och Metkroken i nordvästra Ösmo, vilka byggdes under 2003 och 2004.



Bostadsbebyggelse i Ösmo

Musköbasens flyttning från Stockholm har haft stor betydelse för Ösmos utveckling. Redan i mitten av 1940-talet fick Ösmo kommun frågan från försvarsdepartementet om man kunde ordna bostäder för 4000-5000 personer. År 1951 fanns ett förslag från kommunen och det beslutades att basen skulle flytta till Muskö. 1966 byggdes Musköten med 284 lägenheter. När Musköbasen stod klar 1968 hade den redan präglat samhällsplaneringen i Ösmo under 20 år.

Det finns i Ösmo en brist på attraktiva boendeformer för äldre. Ösmobor som vill lämna sitt enfamiljshus efterfrågar ett bekvämt och centralt beläget lägenhetsboende. Lägenheter nära pendeltågsstationen är ett annat önskemål.

Verksamheter samt kommersiell och kommunal service

Enligt SCB finns 450 arbetsställen med postadress Ösmo. Det är många enmansföretag, men skolan och övriga kommunala verksamheter är stora arbetsplatser. Det finns också småindustri och liknande verksamheter i Vansta industriområde.



Ösmo simhall

I tätorten finns fyra barnstugor, fyra skolor, två gruppboenden, en vårdcentral, ett hem för ungdomar med funktionshinder, ”parken”, bibliotek, simhall, idrottshall och ett kulturhus för ungdomar i den gamla biografen Palladium. Därutöver finns butiker, frisörer, restauranger, en bank, en bondgård, Nynäs Energi samt kyrka och församlingshem.

Enligt statistik från oktober 2003 pendlade 877 personer, 507 kvinnor och 370 män, dagligen från Ösmo till resmål inom Nynäs- hamns kommun. Den dagliga utpendlingen

till andra kommuner är 954 personer, varav 397 kvinnor och 557 män.

Trafik och kommunikation

Väg 73 och väg 225 är huvudvägnät i kommunen. Båda dessa vägar har avsnitt med låg standard och olycksdrabbade avsnitt. Första spadtaget för ombyggnad av väg 73 togs i september 2005. Sträckningen förbi Ösmo tätort kommer i huvudsak att vara densamma som idag. I samband med ombyggnaden av väg 73 planeras för ett regionalt cykelstråk. Målet är att man ska kunna cykla från Nynäshamn till Västerhaninge, och vidare in mot Stockholm. Det regionala cykelstråket kommer gå på lokalvägar samt på separata gång- och cykelvägar. Gång- och cykelväg från Ösmo kommer att ansluta till det regionala nätet via en ny bro över den nya väg 73. Detta kommer att behandlas vidare i den gång- och cykelplan som är under utarbetande (se ovan).

Väg 73 och väg 225 utgör barriärer i Ösmos möte med omlandet. Det är därför extra viktigt med säkra, lättillgängliga och trygga passager över dessa vägar.

Vägarna 73 och 225 är också primära transportvägar för farligt gods. Med de nya färjelinjerna mellan Nynäshamn – Ventspils och Nynäshamn – Riga har lastbilstrafiken ökat. Om den planerade hamnen vid Norvik byggs ut kan en ytterligare ökning av lastbilstransporterna förväntas. Från Nynäs Refining transporteras oljeprodukter, men en helhetsbild över vad det farliga godset består av saknas. Trafikflödet (2003) på väg 225 förbi Ösmo beräknas till ca 3 800 fordon/dygn varav ca 10 % tung trafik.

Tätortens gator

Nyblevägens bro över järnvägen är för smal för att bilar ska kunna mötas på den. Inne i tätorten är trafikmiljön på framförallt Nyblevägen, Maria Barkmans väg, Björn Barkmans väg samt Körundavägen otillfredsställande. En vägutformning som kan inbjuda till alltför höga hastigheter kombinerad med oskyddade trafikanter utgör en påtaglig olycksrisk. Ett flertal olyckor och tillbud har också inträffat.

De gatunamn som nämns i olycksstatistiken är Maria Barkmans väg, Björn Barkmans väg, Breddalsvägen, Körundavägen, Nyblevägen och Birkavägen. Under perioden 2000-2004 skedde 11 rapporterade olyckor på dessa vägar med 19 skadade personer. Olycksstatistiken är dock inte helt rättvisande. Det finns ett mörkertal, eftersom inte alla olyckor rapporteras.



Korsningen mellan Körundavägen och Stationsvägen

Gång- och cykeltrafik

Gång- och cykelstråken inom Ösmo tätort är bristfälliga. Antalet trygga och sammanhängande stråk behöver utökas. Detta föreslås också i kommunens gång- och cykelplan, som håller på att tas fram (se ovan, samt karta 1).

Däremot finns ett väl fungerande nät av stigar och vandringsleder, framför allt väster och norr om Ösmo.

Kollektivtrafik

Kollektivtrafiken utgörs av buss- och pendeltågstrafik. Ösmo är knutpunkt för flera av kommunens busslinjer. Omstigning mellan olika busslinjer sker i centrum. Kopplingen mellan centrum och pendeltågsstationen behöver förbättras.

Järnvägen, Nynäsbanan, trafikeras av pendeltåg. På sträckan Västerhaninge – Nynäshamn är perrongerna korta, vilket omöjliggör trafik med fullängdståg, varför tågagnar tidigare kopplats till respektive från i Västerhaninge. Sommaren 2006 infördes tågbyte i Västerhaninge, vilket gör att till/frånkoppling inte behöver göras, men istället får resenärerna byta tåg. Bristen på mötesspår omöjliggör tätare trafik än två tåg i timmen och gör risken för förseningar stor. Banverket planerar att förlänga plattformarna och bygga fler mötesspår mellan Västerhaninge och Nynäshamn för att möjliggöra trafikering med fullånga tåg och komma ifrån kopplingsmoment eller tågbyte i Västerhaninge, samt minska risken för trafikstörningar.



Ösmo stationshus

Med anledning av detta arbetar Banverket, SL och kommunen med planering för förlängning av plattformar och övriga ombyggnader av stationerna. Perrongen i Ösmo ska förlängas söderut, mot Nyblevägen. Körbron över järnvägen kommer att behöva byggas om och stationen kommer i framtiden att nås söderifrån.

Förlängningen av plattformen beräknas vara klar hösten 2008, och därefter kommer arbetet med ombyggnader av stationer att färdigställas.

Teknisk försörjning

Kraftledningen genom tätorten utgör ett påtagligt inslag i tätortsmiljön. Den har också påverkat bebyggelsestrukturen i de kringliggande områdena på ett splittrande sätt. Närheten till kraftledningen från Vanstaskolan och intilliggande bebyggelse upplevs som störande. Mätningar av magnetfält har utförts i Idéon (fd Folkets hus), nivåerna ligger i närheten av 0,4 μ T (mikrotesla).

Fjärrvärmeverk finns i Ösmo och kapacitet finns för planerade utbyggnader.

Ledningsnätet för VA är tillräckligt för planerade utbyggnader. Ett problem är dock att brandvattenförsörjningen i Ösmo beträffande tryck och flöde är bristfälligt.

Dagvatten tas omhand lokalt.

Återvinningsstationer finns i centrum, vid korsningen Maria Barkmans väg - Björn Barkmans väg och vid Ösmo IP.

Kulturmiljövård

Under förhistorisk tid bosatte sig människor nära vattnet. Ca 2500 f Kr, under den yngre stenåldern, då vattnet stod ca 25 meter högre än idag, bodde det människor vid den dåtida havs-

viken, där nu vägarna 73 och 225 korsas (Ösmokorset). Längre fram i tiden, under bronsåldern (1500 - 500 f Kr) knackades hällristningar in i bergen vid Gryt. Havet hade då blivit grundare, men fortfarande kunde man ta sig med båt upp till platsen. Inne i tätorten finns flera gravfält från järnåldern (500 f Kr - 1000 e Kr). Väster om tätorten, längs den gamla vägen mellan Djursnäs och Vansta, finns flera runstenar.

Kyrkans etablering i slutet av 1100-talet skedde på den centrala platsen i en redan då gammal kulturbygd. Senare tillkom storgårdarna Vansta, Körunda och Nyble. Järnvägen invigdes år 1901 och samma år uppfördes stationshuset, som byggnadsminnesmärktes år 1999.



Ösmo kyrka

Natur och grönstruktur

Trakten kring Ösmo utgörs av ett typiskt Södertörnlandskap med skogsklädda bergknallar omgivna av öppna stråk av gammal odlingsmark. Skogen runt Ösmo består av blandskog där gran och tall dominerar. Ett stort inslag av lövträd finns i zoner mot öppen mark och vatten. I odlingsmarken förekommer karakteristiska åkerholmar.



Parken i Ösmo centrum

Ösmo upplevs som grönt och lummigt. Till stor del beror det på att orten domineras av villaområden, på att naturområdena är sparade och på närheten till det omkringliggande landskapet. Öppna gräsytor i de centrala delarna utgör en kontrast till de lummiga villatomterna.

Norrut begränsas Ösmo av sjön Muskan. I söder bildar väg 225 mot Södertälje gränsen, i öster väg 73 mot Nynäshamn respektive Stockholm.

Vattenområden

Sjön Muskan har sedan början av 1960-tal varit ytvattentäkt för Nynäshamn och från mitten av 1970-talet också för Ösmo. Sjön var också recipient för Ösmo avloppsreningsverk fram till år 1999 då verket ersattes med en pumpstation som pumpar avloppsvattnet från Ösmo tätort till avloppsreningsverket i Nynäshamn. Kommunfullmäktige beslutade i september 2004 att den framtida vattenförsörjningen för tätorterna Nynäshamn och Ösmo ska ske genom ett samarbete med Stockholm Vatten AB. Det innebär att efter år 2008 eller 2009 är Muskan inte heller vattentäkt för kommunen.

Tillflöde till Muskan sker i sjöns norra del från Lillån som kommer från Grindsjön, Lövsjön, Vädersjön och Transjön. Tillrinningsområdena är till stor del jordbruksmark. Utflödet från Muskan sker via Muskån till Sittuviken.

I Ösmo tätorts omedelbara närhet finns också våtmarksområdet kring den delvis torrlagda sjön Östra Styran.

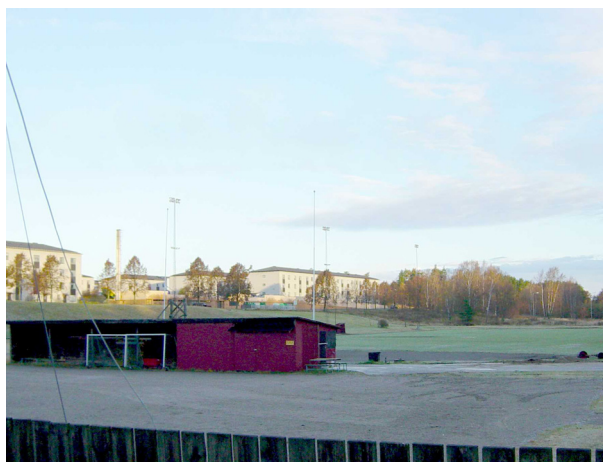
Friluftsliv

Omgivningen runt Ösmo utnyttjas flitigt för det rörliga friluftslivet. Några viktiga målpunkter är badplatsen vid Muskan, golf- och konferensanläggningen vid Körunda, ridstallet vid Vansta, fågellokaler, Sörmlandsleden/Nynäsleden och natur- och kulturstigen längs Östra Styran.

Idrottsplatser

Viksängens idrottsplats började anläggas 1951. Här finns en fullstor gräsplan som omgärdas av kolstybbsbanor, samt tillhörande omklädningsbyggnad. Hela anläggningen sköts av en förening och används mycket frekvent.

Ösmo idrottsplats anlades under 1980-talet och var tänkt som en ersättning för Viksängen. Samma förening sköter även denna anläggning där det finns en grusplan, en nedlagd hockeyrink samt en stor välutrustad omklädningsbyggnad. I denna finns även personalutrymmen för kommunens parkpersonal.



Viksängens IP med Musköten i bakgrunden

Förslag

Med en utbyggnad av väg 73 och förbättringar av pendeltågstrafiken kan Ösmo tätort förväntas öka i attraktivitet. Närhet till centrum och till kollektivtrafik har styrt lokaliseringen av den föreslagna bebyggelsen. Det möjliggör en attraktiv miljö med tillgängliga gång- och cykel-förbindelser inom tätorten. Om ny bebyggelse lokaliseras i kollektivtrafiknära lägen och/eller på gång- eller cykelavstånd till skolor, arbetsplatser, service med mera minskar de boendes beroende av bil, vilket är positivt ur både miljö- och folkhälsoperspektiv. Att den föreslagna utbyggnaden hålls inom Ösmos tydliga gränser stärker också ortens identitet.

Ytterligare möjlighet att stärka Ösmos dragningskraft är med en ökad kulturturism, med utgångspunkt i redan etablerade utflyktsmål som natur- och kulturstigen, järnåldershuset vid Körunda med flera.

Planerad utbyggnad

Detaljplanering pågår för utbyggnad av Vansta industriområde med icke störande verksamheter. En plats nära väg 225 finns avsatt för en bensinstation. Antagande av detaljplanen beräknas ske i början av 2007.

Väster om Ösmo tätort, i anslutning till Vansta gård, planeras ca 30 bostäder i småhus. Bebyggelsen avser en så kallad hästby, som erbjuder boende i anslutning till stall och ridbanor. Denna detaljplan är antagen och har vunnit laga kraft.

Utredningsområden

På plankartan (karta 3) visas de utredningsområden som finns angivna i planen. Detta är områden för exploatering eller andra åtgärder. Fortsatta utredningar och/eller detaljplanering krävs innan förändringarna kan sättas i verket.

Vid kommande detaljplanering ska miljö-, hälso- och riskfaktorer beaktas, och vid behov ska utredningar göras. Det gäller bl a risker med avseende på transporter av farligt gods, bensinstationer samt buller- och vibrationsstörningar. En riskanalys ska tas fram i samband med detaljplanering som omfattar områden inom 100 meter från väg 73, väg 225 eller Nynäsbanan, med tanke på befintliga respektive eventuellt kommande transporter av farligt gods. Riskanalys ska även tas fram vid detaljplanering inom 100 meter från befintlig eller planerad bensinstation. Vid upprättande av detaljplan ska alltid en bedömning göras om risk för bullerstörning, från bl a trafik- och järnvägsbuller, föreligger.

Utveckling av centrum samt avgränsning av skoltomten

Centrum behöver förstärkas och utvecklas för att kunna bibehålla och utveckla den service som finns.

Förslaget medger en utökning av kommersiella ytor i centrum. Centrumbyggnaden kan byggas ut, vilket kan bidra till ett rumsskapande inslag på torget och ett mer attraktivt centrum. Målet med utveckling av centrum är ett levande och attraktivt centrum med bärkraftiga verksamheter.

I samband med omvandlingen av Nyblevägen till en stadsgata (se nedan) kan också centrum utvecklas söderut, genom att verksamheter söder om vägen blir mer lättillgängliga från cent-

rum. Plats för nya verksamheter finns söder om Nyblevägen, på eller i anslutning till den befintliga bensinstationens tomt.

Skoltomten behöver få en tydligare avgränsning, för att underlätta skolans verksamhet och ge eleverna en säkrare och tryggare miljö. Skolgården ska vara fri från trafik med motorfordon (bortsett från nödvändiga leveranser o dyl). Sannolikt behöver de gång- och cykelvägar som nu passerar mycket nära skolbyggnaden flyttas. Detta kommer att behandlas vidare i gång- och cykelplanen, som är under utarbetande. Möjlighet ska finnas för utveckling av skolgården till en trevlig och användbar miljö.

Även om det föreslagna resecentrum byggs (se nedan), är det viktigt att bussarna även stannar i eller i anslutning till Ösmo centrum. Eventuella förändringar av hållplatslägen bör planeras, i samarbete med SL, i samband med att övriga förändringar av centrum planeras.

Förändringarna av centrum ska utredas och gestaltas vidare i kommande detaljplanering.

Resecentrum

Banverket planerar att förlänga perrongen vid Ösmo station, så att längre pendeltåg ska kunna trafikera sträckan Västerhaninge - Nynäshamn. Perrongen kommer att förlängas söderut, mot Nyblevägen. Körbron över järnvägen kommer att behöva byggas om och stationen kommer i framtiden att nå söderifrån. Detta ger möjlighet att skapa en ny stationsmiljö norr om Nyblevägen. Här föreslås ett resecentrum med möjligheter till omstigning mellan pendeltåg och buss samt säkra och trygga cykelparkeringar. Det är dock viktigt att bussarna även trafikerar Ösmo centrum. Dagens pendlarparkering föreslås vara kvar och en ny pendlarparkering föreslås i ett läge närmare den nya stationen.

Förlängningen av plattformen beräknas vara klar hösten 2008, och därefter kommer arbetet med ombyggnader av stationer att färdigställas.

I samband med ombyggnaden av Nyblevägens bro över järnvägen bör Nyblevägens förlängning mot väg 225 studeras, för att förbättra säkerhet och framkomlighet främst för gående och cyklister.

Kopplingen mellan centrum och resecentrum

Kopplingen mellan Ösmo centrum och pendeltågsstationens nya läge, med det föreslagna resecentrum, behöver förbättras. Det ska vara lätt att hitta från stationen till centrum och omvänt. Det är också viktigt att kunna röra sig säkert och tryggt i en trevlig miljö. Kopplingen kan vara längs Birkavägen och/eller Nyblevägen, beroende på resecentrums exakta läge och utformning, förändringar i centrum och av ortens trafikföring.

I detta område kan också finnas möjlighet till ett mindre antal bostäder i flerbostadshus. Detta skulle erbjuda tillgängliga lägenheter med närhet till centrum och pendeltågsstationen.

Viksängen

Viksängens IP föreslås vara kvar tills vidare. På lång sikt kan det vara lämpligt att bebygga området med en blandning av flerbostadshus och enbostadshus. Detta kan vara ett attraktivt läge för nya bostäder, då det är nära till centrum, pendeltågsstationen och naturområden. Bebyggelse på Viksängen skulle även innebära en förtätning av Ösmo, och därmed bidra till att orten blev mer sammanhängande.

Bebyggelse på Viksängen förutsätter en utbyggnad av Ösmo IP med bland annat fotbollsplan och anläggningar för friidrott. En mindre grusplan bör finnas kvar på Viksängen för att ge möjlighet till spontanidrott. Behovet av att spara delar av Viksängen som grönområden ska beaktas.

Innan det är aktuellt att gå vidare med planering för bostäder på Viksängen och utbyggnad av Ösmo IP måste en konsekvensutredning göras. Utredningen ska behandla dagens nyttjande och framtida behov av de två idrottsplatserna i Ösmo samt ekonomiska, sociala och miljömässiga konsekvenser av att lägga ner Viksängens IP och bygga ut Ösmo IP. Denna utredning ska göras när intresse finns av att bygga bostäder på Viksängen.

Bostäder längs Nyblevägen

Längs västra delen av Nyblevägen föreslås enbostadshus eller mindre flerbostadshus, eventuellt med lokaler i bottenvåningarna. Detta är ett bra läge nära centrum och pendeltågsstationen. Bostadsbebyggelse längs Nyblevägen bidrar till att vägen får en ny karaktär av stadsgata. Denna omvandling av Nyblevägen ska även stärkas genom utformningen av gaturummet. Möjlighet att gå och cykla tryggt och säkert längs Nyblevägen ska finnas, antingen genom separat gång- och cykelbana eller med gångbanor och cykelfält.

I området finns fornlämningar (gravfält) som måste undersökas i samband med fortsatt planering.

Ösmo IP och bostäder söder om Nyblevägen

Om bostäder ska byggas på Viksängens IP (se ovan) krävs en utbyggnad av Ösmo IP. Omfattningen av denna utbyggnad måste vara klarlagd innan vidare planering för området söder om Nyblevägen kan göras.

Området söder om Nyblevägen, öster om Ösmo IP, föreslås för bostäder. Detta område har ett bra läge nära centrum och pendeltågsstationen. Bostäderna ska placeras på tillräckligt avstånd från väg 225, med tanke på säkerhet, bullerstörning mm.

Området är av riksintresse för kulturmiljövården och här finns fornlämningar. I kommande detaljplanering måste därför frågor om riksintresset samt arkeologiska frågor belysas och utredas, innan slutgiltigt beslut om exploatering kan fattas.

Infarter till Ösmo

Utfarten från Nyblevägen till väg 225 är riskfylld, eftersom sikten är dålig och farterna på 225:an ofta är höga. Denna korsning syns också i statistiken som en olycksdrabbad korsning. En trafikanalys måste tas fram för att utreda lämplig utformning av korsningen. Ett samarbete måste ske med Vägverket, som är väghållare för väg 225. I samband med att korsningen ses över ska Nyblevägen mellan väg 225 och järnvägen ses över, för ökad trafiksäkerhet.

Även den västra infarten till Ösmo, vid Vansta industriområde, är en problematisk korsning med höga hastigheter på väg 225. En analys behövs för att belysa frågor om vägarnas olika funktioner och trafikmängder, samt om behov för korsande gång- och cykeltrafik. Därefter kan den bästa utformningen av korsningen väljas. Ett samarbete måste ske med Vägverket, som är väghållare för väg 225.

I korsningen mellan Nyblevägen och Maria Barkmans väg föreslås en rondell, för att öka säkerheten, förändra trafikrytmen och ytterligare markera infarten till Ösmo.

Trafik och kommunikation

Trafikföring och 30-zoner

Ett förslag finns om att införa 30-zoner i Ösmo. Innan slutgiltigt beslut tas om detta och om vilka gator som ska omfattas måste en utredning göras av bland annat kostnad för genomförandet, konsekvenser för trafikföringen och behovet av fysiska åtgärder i trafikmiljön. Ett försök med 30-zoner pågår för närvarande i södra delen av Nynäshamns stad. Resultaten från detta försök ska användas i kommande beslut om 30-zoner i kommunens tätorter.

Där bilarnas hastighet är 30 km/h eller lägre finns sällan behov av separata cykelbanor, utan cyklister kan färdas i blandtrafik. Därmed påverkar införandet av 30-zoner behovet av utbyggnader av cykelbanor.

Utbyggnad av gång- och cykelvägar

Kommunen har tagit fram ett förslag till gång- och cykelplan. För Ösmos del finns förslag på ett stort antal åtgärder för att förbättra säkerhet och framkomlighet för gående och cyklister. Genomförande av gång- och cykelplanen är ett långsiktigt arbete över åtminstone tio år. Utbyggnaden av gång- och cykelvägnätet kommer att genomföras stegvis i takt med att utrymme finns i budgeten. Behovet av att genomföra föreslagna åtgärder på gång- och cykelvägnätet påverkas av förändringar för biltrafiken, bland annat införande av 30-zoner (se ovan).

Föreslagna åtgärder i gång- och cykelplanen berör bland annat följande vägar: Björn Barkmans väg, Körundavägen, Mejerivägen, Kyrkvägen och Nyblevågen (se karta 1). Den föreslagna gång- och cykelbanan längs Maria Barkmans väg (på sträckan Midgårdsvägen – Blåmesvägen) byggdes ut under 2006.

I samband med utbyggnaden av väg 73, där det första spadtaget togs i september 2005, kommer cykelvägnätet i Ösmo att anslutas till det regionala cykelstråket (mellan Nynäshamn och Västerhaninge), via en ny gång- och cykelbro över den nya väg 73.

Teknisk försörjning

Kraftledningen genom Ösmo påverkar utvecklingen av centrum. Diskussioner har inletts med Vattenfall AB om att eventuellt gräva ner eller flytta ledningen. Om detta blir verklighet skulle nya möjligheter till utveckling av orten öppna sig. Så länge kraftledningen finns kvar i nuvarande läge ska hänsyn tas till den, vad gäller säkerhetsavstånd med mera.

Anslutning till fjärrvärmeverk är möjlig. Avfall ska källsorteras och hanteras enligt kommunens avfallsplan.

All bebyggelse ska kopplas till det kommunala vatten- och avloppsnätet. Dagvatten ska tas omhand lokalt (LOD). Ledningsnätet för VA är tillräckligt för planerade utbyggnader. Ett problem är dock att brandvattenförsörjningen i Ösmo beträffande tryck och flöde är bristfälligt. I kommande detaljplaner och bygglov ska hänsyn tas till detta, så att ett bra brandskydd kan uppnås.

Natur och grönstruktur

Friluftsliv

Det är nära till naturen i Ösmo och det är viktigt att underlätta för människor att ta sig ut i naturen. Detta kan man bland annat göra genom att identifiera och åtgärda trafikfarliga passager över omkringliggande vägar.

Tätortens grönska

Den befintliga lummigheten som karaktäriserar tätorten ska bevaras. Utmed gator och gång- och cykelvägar behövs dock röjas och gallras regelbundet för att förbättra sikten och upplevelsen av trygghet. Ett sammanlänkande grönstråk kan utvecklas om kraftledningen grävs ner eller flyttas. Vid exploateringar är det viktigt att ta hänsyn till behovet av parker och annan grönska.

Konsekvenser

Att exakt redogöra för alla konsekvenser som kan följa av förslagen i denna fördjupade översiktsplan är inte möjligt. Nedan följer en sammanställning över de konsekvenser som kan väntas. I det fortsatta arbetet med att förverkliga förslagen, utredningar, detaljplaner med mera, ska fördjupade konsekvensutredningar göras.

Påverkan på områden av riksintresse

För området kring Ösmo kyrka, som är av riksintresse för kulturmiljövården, föreslås ingen exploatering eller annan förändring i denna fördjupade översiktsplan. I västra delen av riksintresseområdet, mellan Nyblevägen och väg 225, föreslås bostadsbebyggelse. Här finns gravfält från järnåldern. Innan föreslagna bostäder kan förverkligas måste en utredning ske, där man utreder om exploatering är förenligt med riksintresset. En arkeologisk utredning krävs också.

Området Sorunda-Stymninge, som är av riksintresse för kulturmiljövården, tangeras av den planerade utvidgningen av Vansta industriområde. Framtagande av detaljplan för detta område pågår, och där behandlas eventuell påverkan på riksintresset.

Vad gäller de riksintressen för naturvården, som finns i närheten av området för denna FÖP, Muskån och Östra Styran, så påverkas de inte av förslagen i denna FÖP.

Inte heller väg 73 eller Nynäsbanan påverkas negativt av förslagen i denna FÖP.

Miljöbedömning och MKB

I plan- och bygglagen gäller sedan den 21 juli 2004 bestämmelser om miljöbedömningar av detaljplaner och översiktsplaner. Planerna ska genomgå en miljöbedömning om deras genomförande kan antas medföra en betydande miljöpåverkan. Syftet med miljöbedömningen är att integrera miljöaspekter i planen så att en hållbar utveckling främjas. Miljöbedömningen ska innehålla en miljökonsekvensbeskrivning (Plan- och bygglagen 4 kap. 2a § och Miljöbalken 6 kap 11-18 och 22 §§). Med miljöbedömning avses hela den *process* där man bedömer och samråder om planens miljökonsekvenser. Miljökonsekvensbeskrivning (MKB) är det *dokument* som upprättas och beskriver konsekvenserna.

Enligt Miljöbalken gäller, för planer som började förberedas före den 21 juli 2004, att bestämmelserna om miljöbedömning ska tillämpas endast om planen eller programmet antas eller läggs till grund för reglering efter den 21 juli 2006. Beslut om att upprätta denna fördjupade översiktsplan togs 2002 och det var därför inte aktuellt att göra en fullständig miljöbedömning enligt dagens regler. Miljökonsekvenserna av denna FÖP:s genomförande har behandlas under samrådsskedet, dels i en MKB som bilaga till samrådsförslaget, dels genom ett seminarium, öppet för allmänheten, den 8 september 2005 om samrådsförslagets miljö- och hälsokonsekvenser samt den yttre miljön i Ösmo. Innehållet i den MKB som bifogades samrådsförslaget har uppdaterats och anpassats, först till utställningsförslaget och därefter enligt justeringarna efter utställningen, och ingår nu i denna konsekvensbeskrivning. I sitt samrådsyttrande (daterat 2005-10-25) angav Länsstyrelsen i Stockholms län under rubriken Miljöbedömning: "Länsstyrelsen har ingen erinran mot förslagets redovisning av frågan. Det kan tilläggas att en behovsbedömning alltid ska göras då detaljplanearbete inleds. Det kan också vara bra att tydliggöra att den MKB som planförslaget innehåller inte avser uppfylla kraven på en MKB inom ramen för en miljöbedömning."

Om detaljplanearbete påbörjas av föreslagna utbyggnadsområden i denna FÖP ska alltid en behovsbedömning göras, och miljöbedömning samt miljökonsekvensbeskrivning kan komma att krävas. Även vid genomförande av förslag som inte kräver detaljplan, exempelvis införande av 30-zoner, ska konsekvenser av genomförandet utredas och följas upp.

Uppföljning av denna FÖP:s miljöpåverkan ska göras i samband med aktualitetsprövning av kommunens ÖP samt i samband med uppföljning av respektive detaljplans miljöpåverkan.

0-alternativ

0-alternativet innebär att gällande detaljplaner kan genomföras. Andra projekt som till exempel centrumförtätning och exploateringen kring Nyblevägen och på Viksängens IP genomförs inte. Miljökonsekvenserna av att inte göra någonting är svårbedömda men följande kan konstateras:

- Den rent fysiska påverkan på naturmiljöer blir mindre
- Viksängens IP blir kvar
- Ösmo tätort förtätas i mindre utsträckning
- Förbättringar för kollektivtrafik samt gång- och cykeltrafik genomförs inte i samma omfattning
- Ösmo centrum utvecklas på de premisser som finns idag vilket innebär få butiker och verksamheter med tveksam bärighet
- Ett fortsatt diffust byggande genom punktvisa insatser utan att åtgärda Ösmos övergripande problematik
- Fornlämningsområden bebyggs ej

Sammanfattning

Denna konsekvensbeskrivning beskriver den fördjupade översiktsplanens olika konsekvenser med avseende på ekonomiska, miljömässiga samt sociala och hälsomässiga aspekter. Konsekvenserna redovisas i en konsekvenstabell, se nedan.

Möjligheten till negativa konsekvenser berör utbyggnad av naturmark och grönytor för ny bebyggelse och för omdisponering av befintliga verksamheter som exempelvis idrottsplatsen på Viksängen. En ökad andel hårdgjord yta förväntas genom förslaget. I viss utsträckning kompenseras detta genom tillskapande av nya grönområden och parker i Ösmo. Flyttningen av Viksängens idrottsplats gör att en viktig samlingsplats får ett mer perifert läge i samhället med risk för minskat nyttjande. Ösmo tätort och ortens närområde är rikt på fornlämningar och det skapar osäkerhet om möjligheterna att genomföra förslagen samt risk för höga kostnader för arkeologiska utredningar och utgrävningar.

Möjligheten till positiva konsekvenser är en ökad integration av Ösmo som samhälle genom tillkommande bebyggelse och verksamheter i centrala delar. En utbyggnad av gång- och cykelstråk, införande av 30-zoner och ett effektivare kollektivtrafiksystem skapar möjligheter till bättre kommunikation för tätorten både internt och externt. Möjligheten till effektivare kollektivtrafik och bra möjligheter att gå eller cykla ger förutsättningar för ett hållbart resande och minskad biltrafik.

Förslaget ger även möjlighet till positiva sociala och folkhälsomässiga konsekvenser med ökad gång- och cykeltrafik, ökad trafiksäkerhet och bättre fungerande centrum- och bostads-

kvarter. Detta kan medverka till ökat aktivt stadsliv under större del av dygnet med ökad trygghet och attraktivare boendemiljö.

Förklaring till konsekvenstabell

Konsekvenserna redovisas i följande tabell och är uppdelade efter de olika förändringar som föreslagits. Konsekvenserna har delats upp i tre olika grupper:

E - Ekonomiska konsekvenser

S/H – Sociala och hälsomässiga konsekvenser

M – Miljökonsekvenser

Planens huvuddrag	Konsekvenser	
Planerad utbyggnad		
Konsekvenser för utbyggnad av Vansta industriområde och Vansta hästby behandlas i respektive detaljplan.		
Utredningsområden		
Utveckling av centrum samt avgränsning av skoltomten	E	Bättre möjligheter för bärkraftig centrumhandel. Fler arbetstillfällen. Kostnader för ny utformning av centrum; ombyggnad av torg och parkeringsytor m m. Osäkerhet om hur mycket handel det finns marknad för i Ösmo.
	S/H	Ökad mängd verksamheter i centrum skapar tryggare och attraktivare stadsmiljö. Avgränsning av skoltomten bidrar till en säkrare och tryggare miljö för eleverna.
	M	Omflyttning och omdisponering av hårdgjorda ytor i centrumområdet gör att grönytor både tillkommer och reduceras.
Resecentrum	E	Kostnader för planering och byggande. Fler resenärer för kollektivtrafiken.
	S/H	Ökad tillgänglighet till kollektivtrafik ger större valfrihet för många. Kollektivtrafikanter rör sig mer än bilister, vilket är bra för hälsan.
	M	Om fler väljer kollektivtrafik framför bil är det mycket positivt för miljön.

Kopplingen mellan centrum och resecentrum	E	Kostnader för planering och genomförande.
	S/H	Säkrare och tryggare, framförallt för gångtrafikanter och cyklister.
	M	Ökad tillgänglighet till kollektivtrafik kan göra att fler väljer den framför bilen, vilket är mycket positivt för miljön.
Viksängen	E	Utbyggnad av Ösmo IP måste bekostas. Fler bostäder nära centrum stärker den lokala handeln.
	S/H	En viktig samlingsplats i Ösmo försvinner om Viksängens IP flyttas. Svårare att ta sig till idrottsplats kan medföra minskad fysisk aktivitet. Bostadsbebyggelse på Viksängen gör Ösmo mer sammanhängande, vilket kan vara positivt ur arkitektonisk synvinkel. Möjlighet till mer varierat boende i olika boendeformer.
	M	Ökad mängd hårdgjorda ytor. Grönytor tas i anspråk för bebyggelse. Möjlighet till attraktiv grön miljö, om delar av området blir parkområden och trädgårdar. Naturmark tas i anspråk när Ösmo IP byggs ut för att ersätta Viksängens IP.
Bostäder längs Nyblevägen	E	Fler bostäder nära centrum stärker den lokala handeln. Kostnader för arkeologiska undersökningar.
	S/H	Förutsättningarna för gång- och cykeltrafik förbättras om Nyblevägen får en karaktär av stadsgata. Förtätning innebär en mer integrerad ort.
	M	Grönområden tas i anspråk för bebyggelse. Mer hårdgjord yta skapas. Risk för exploatering av mark med fornlämningar. Förändrad landskapsbild när skogspartierna runt Nyblevägen bebyggs.

Ösmo IP och bostäder söder om Nyblevägen	E	Kostnader för utbyggnad av Ösmo IP, om Viksängen bebyggs. Tillgängliga resurser koncentreras till en idrottsanläggning. Fler bostäder nära centrum stärker den lokala handeln. Kostnader för arkeologiska undersökningar.
	S/H	Om Viksängens IP läggs ner får vissa längre till idrottsplatsen, vilket kan medföra minskad fysisk aktivitet. Med bara en idrottsplats på orten, kan Ösmo IP stärkas som mötesplats.
	M	Naturmark tas i anspråk för utvidgning av Ösmo IP samt för bostäder. Ökad areal hårdgjord yta. Fornlämningar grävs troligen ut. Påverkan på område av riksintresse för kulturmiljövården.
Infarter till Ösmo	E	Kostnader för planering och anläggning.
	S/H	Ökad trafiksäkerhet. Entréerna till Ösmo blir tydligare.
	M	Jämnare trafikföreläggning minskar utsläppen.
Trafik och kommunikation		
Trafikföreläggning och 30-zoner	E	Kostnader för genomförande och uppföljning. Kostnad för hastighetssäkring av risksträckor och gångpassager.
	S/H	Säkrare och tryggare trafikmiljö. Bättre förutsättningar för gång- och cykeltrafik inom tätorten. Ökad trygghet, mindre olyckor och ökad gång- och cykeltrafik är bra för folkhälsan. Risk finns för falsk känsla av säkerhet, om bilisterna inte följer hastighetsbegränsningarna.
	M	Lägre farter på trafiken medför lägre bullernivåer.

Utbyggnad av gång- och cykelvägar	E	Kostnader för planering och anläggning.
	S/H	Ökad säkerhet för gångtrafikanter och cyklister skapar trygghet och minskad olycksrisk. Ökad gång- och cykeltrafik är bra för folkhälsan.
	M	Möjlighet till minskad biltrafik, vilket ger minskat buller och minskade avgaser.
Teknisk försörjning		
Kraftledningen grävs ner eller flyttas	E	Risk för stora kostnader.
	S/H	Möjlighet att ”bygga ihop” samhället eller anlägga ett sammanlänkande grönstråk. Strålningskälla tas bort. Känslan av hot i form av strålning tas bort.
	M	Om ledningen hängs om utanför tätorten tas ny naturmark i anspråk.

Karta 1, Gång- och cykelplan, Ösmo



Befintligt

— Befintlig Gång- och cykelväg

Förslag

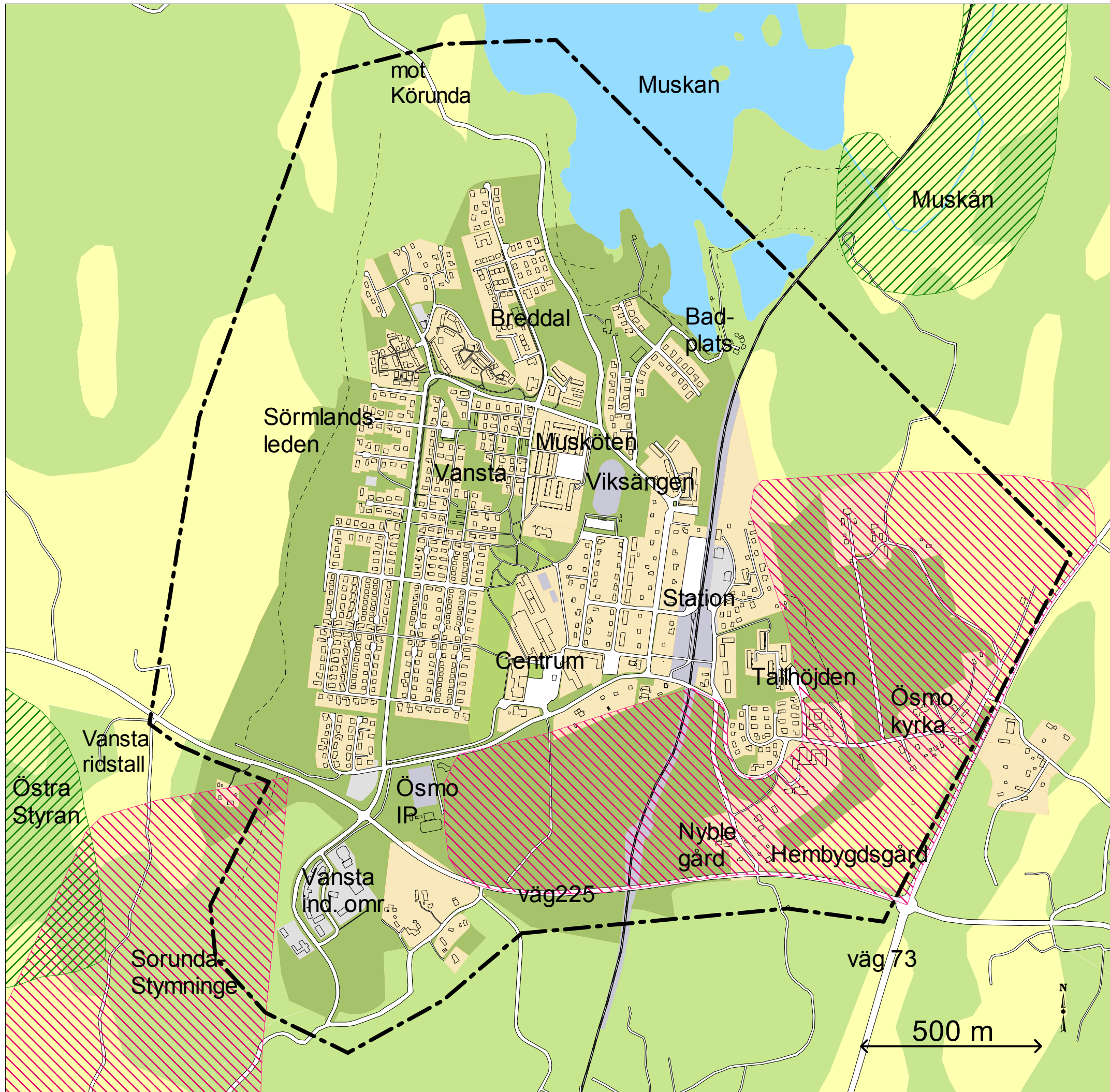
--- Föreslagna ny- eller ombyggnad av gång- och/eller cykelväg




● Föreslagna åtgärd vid övergångsställe eller korsning

■ Föreslagna förbättring av cykelparkering

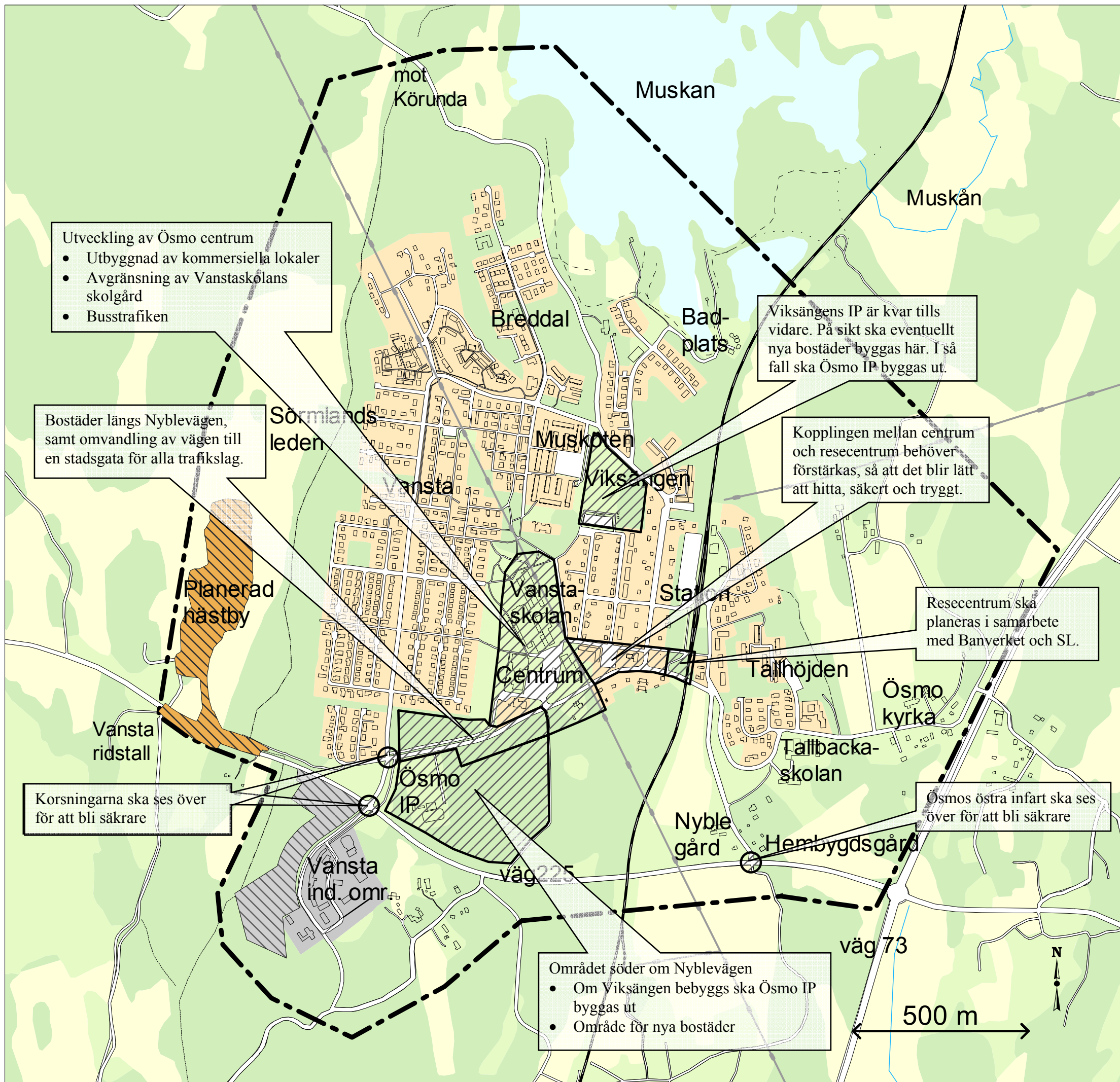
Fördjupad översiktsplan
för Ösmo tätort
Antagandehandling,
upprättad i december 2006

Karta 2, Riksintressen



-  Avgränsning av planområdet
-  Riksintresse för kulturmiljövården
-  Riksintresse för naturvården

Karta 3, Plankarta



Avgränsning av planområdet

Utredningsområden

Planerade utbyggnader

- Planerat verksamhetsområde
- Planerat bostadsområde