



Kryssningspir  
Cruise ship pier

apoteksgatan

# Verksamhetsplan 2024

Socialnämnden

# Verksamhetsplan 2024

**Status:** Påbörjad **Rapportperiod:** 2024-12-31 **Organisation:**  
Socialnämnden

## Innehåll

Sammanfattning .....	2
Styrning och uppföljning av kommunal verksamhet .....	3
Ansvarsområde och organisation.....	3
Mål och uppdrag .....	5
Vision 2040.....	5
Kommunens övergripande mål .....	5
Nämndmål och aktiviteter .....	6
Särskilda uppdrag .....	8
Budget.....	9
Nämndens ram .....	9
Budget per verksamhetsområde.....	9
Investeringar .....	10
Taxor och avgifter .....	10
Personal .....	12
Framtiden.....	13
Bilaga: Indikatorer .....	14
Bilaga: Plan för intern kontroll.....	15
Bilaga: Plan för uppföljning av privata utförare.....	17

## Sammanfattning

Utgångspunkten för socialnämndens budget är kommunbidragsfördelningen som bygger på en analysmodell där skatteintäkter och generella bidrag fördelas mellan nämnderna. I den, av Kommunfullmäktige, beslutade Mål och budget 2024, har socialnämnden i fördelningen erhållit ett kommunbidrag på 661,8 miljoner kronor. Det innebär en ökad ram om 29,8 miljoner kronor till 2024. Ökningen består av kompensation för arbetskraftskostnaden med 4,4 procent och priser med 2,8 procent, kompensation för ökade lokalkostnader samt volymkompensation.

I budget per verksamhetsområde har avdelningarna kompenserats för ökade arbetskraftskostnader samt driftskostnader. Beställaravdelningens ökning är förutom ökade personalkostnader kopplat till volymökningar samt en mindre buffert för ökade externa platsköp. Kända bidrag i form av schablonersättningar från migrationsverket, lönebidrag samt statsbidrag är budgeterade i den mån det är möjligt.

Nämnden har en investeringsram på 6 miljoner kronor, bland annat för att löpande byta ut och införskaffa nya inventarier till boenden och arbetsplatser och också för att möjliggöra digitalisering och tekniska effektiviseringar.

Socialnämnden har sex nämndmål för, beslutade av kommunfullmäktige, och en rad aktiviteter är planerade i linje med dessa. För varje aktivitet framgår varför den är viktig och hur den planeras att genomföras.

Under kommande år står socialförvaltningen under fortsatt förändringstryck, där stora samhällsförändringar kommer att ställa krav på fortsatt anpassning i våra verksamheter. Det handlar om den demografisk utveckling, ny Socialtjänstlag (SoL), utmaningar kring kompetensförsörjning samt nödvändig utveckling av digitala arbetssätt och välfärdsteknik. Sammantaget finns ett stort behov av att stärka förvaltningens förmåga att leda och medverka i förändring, varför förvaltnings-gemensam kompetensutveckling planeras för att rusta organisationen.

## Styrning och uppföljning av kommunal verksamhet

Styrningen och uppföljning av den kommunala verksamheten i Nynäshamns kommun grundas på lagstiftning, föreskrifter och nationella mål för den kommunala verksamheten och politiska prioriteringar med hänsyn till ekonomiska förutsättningar. Utgångspunkten är en sammanhållen målstyrning, där kommunfullmäktige sätter mål och tilldelar ekonomiska resurser till kommunstyrelsen och nämnderna för att kunna genomföra sitt uppdrag. Det fastslås i Mål och budget, som är kommunens främsta styrdokument. Den årliga fastställda Mål och budget kompletteras inom vissa områden med andra styrdokument såsom policyer, strategier, riktlinjer och planer.

Kommunstyrelsen och nämnderna ska, utifrån kommunfullmäktiges beslut om mål och budgetram, fastställa en verksamhetsplan som redovisar vilka nämndaktiviteter som ska genomföras för att uppnå kommunfullmäktiges mål inom ramen för tilldelade resurser. Styrelse och nämnder ska i sin verksamhetsplan även besluta om internkontrollplan och plan för uppföljning av privata utförare. Förvaltningarna ska, utifrån kommunstyrelsens och nämndernas beslut om verksamhetsplan, planera och genomföra aktiviteterna utifrån tilldelade resurser.

I kommunens styr- och uppföljningssystem ingår uppföljning och utvärdering. Styrelse och nämnder ansvarar för att verksamheten följs upp och utvärderas i den omfattning som krävs för att ha en god kontroll och för att kommunstyrelsen ska kunna fullgöra sin uppsiktsplikt. Uppföljning och utvärdering genomförs tre gånger per år; per 30 april (tertiärrapport 1), 31 augusti (tertiärrapport 2) och 31 december (verksamhetsberättelse). Med utgångspunkt från dessa rapporter sammanställs övergripande rapporter; tertialrapport per april, delårsrapport och årsredovisning. Nämndmål och uppdrag följs upp i samtliga uppföljningsrapporter. De övergripande målen och finansiella målen följs upp i delårsrapport och i årsredovisning.

## Ansvarsområde och organisation

Socialnämnden fullgör kommunens uppgifter inom socialtjänsten och kommunens uppgifter enligt lagstiftning i vilken socialnämnd anges vara ansvarig. Ansvaret innefattar stöd och service till målgrupperna äldre, personer med funktionsvariationer, barn, ungdomar, familjer, nyanlända samt personer med missbruksproblematik.

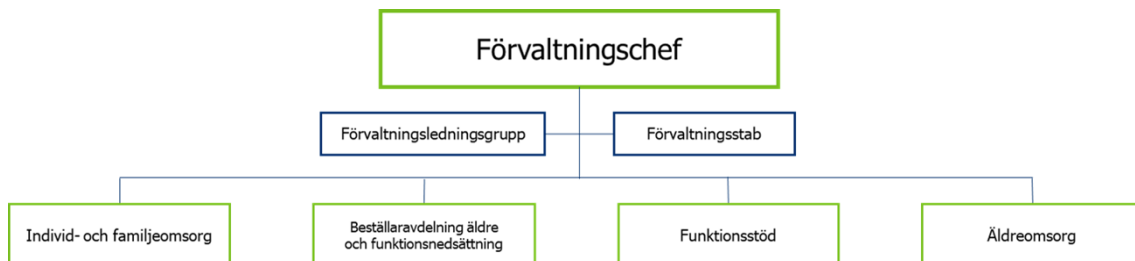
Inom äldreomsorgen hanteras frågor gällande bland annat hemtjänst, särskilt boende, dagverksamheter och kommunal hälso- och sjukvård. Inom funktionshinderområdet hanteras frågor om omsorg och insatser för personer med funktionsnedsättningar. Verksamheten erbjuder insatser i form av gruppboende och serviceboende, daglig verksamhet, boendestöd, kontaktperson, ledsagare, avlösare och stödfamilj. Därutöver ansvarar nämnden för det ekonomiska biståndet och ett antal andra socialtjänstfrågor såsom dödsboanmälning och färdtjänst. Socialförvaltningen verkställer det som socialnämnden ansvarar för.

Socialtjänstens uppdrag framgår av statsmakernas beslut i form av lagar, förordningar och andra föreskrifter. En sammanfattande bild av uppdraget ges i 1 kap 1 § socialtjänstlagen. Där framgår att socialtjänsten, på demokratins och solidaritetens grund, ska främja människornas ekonomiska och sociala trygghet, jämlikhet i levnadsvillkor och aktiva deltagande i samhällslivet. Socialtjänsten har ansvar för att de som vistas i kommunen får det stöd och den hjälp som de behöver men ska även arbeta förebyggande och inventerande. Socialtjänstlagen omfattar vidare rätten till bistånd och särskilda bestämmelser för olika grupper.

Andra lagar som i stor utsträckning styr socialnämndens verksamheter är Lagen om stöd och service till vissa funktionshindrade (LSS) och Hälso- och sjukvårdslagen (HSL) samt tvångslagstiftningar som Lag med särskilda bestämmelser om vård av unga (LVU) och Lag om vård av missbrukare i vissa fall (LVM).

Det är socialnämnden som ansvarar för socialtjänstens uppdrag, vilket verkställs av socialförvaltningen. Förvaltningen är organiserad i en beställar- och utförarmodell med avseende på äldre och personer med funktionsnedsättning samt tillämpar Lagen om valfrihet (LOV) inom framförallt hemtjänst. Socialförvaltningen är organiserad i fyra avdelningar och en stab med följande huvudsakliga uppdrag:

- **Individ- och familjeomsorg:** Ger stöd till barn, unga, vuxna och familjer i olika skeenden i livet. Det innebär individuellt riktat utrednings- stöd- och behandlingsarbete men även med förebyggande verksamheter.
- **Beställaravdelning för äldre och personer med funktionsnedsättning:** Ansvarar för att målgruppernas behov av stöd och hjälp utreds och blir tillgodosett på ett rättssäkert sätt.
- **Äldreomsorg:** Utför omsorg om äldre genom hemtjänst, särskilda boenden, dagverksamheter och kommunal hälso- och sjukvård.
- **Funktionsstöd:** Utför stöd och service för personer med funktionsnedsättning bland annat genom gruppboendestäder, serviceboendestäder, daglig verksamhet, boendestöd samt kontaktsekreterare och personligt ombud.
- **Förvaltningsstab:** Arbetar med förvaltningsövergripande frågor och utgör stabsfunktion till förvaltningsledningen vad gäller ledning, styrning och uppföljning samt stöd till nämndens förtroendevalda och förvaltningens verksamheter.



# Mål och uppdrag

## Vision 2040

Visionen ger en beskrivande målbild över hur Nynäshamns kommun ska utvecklas på lång sikt och syftar till att ge övergripande vägledning för nämndernas styrning. Kommunens fastställda vision som tar sikte på ett framtida Nynäshamn år 2040 är:

### ***”Nynäshamns kommun - Här får hela livet plats”***

Visionen består av tre inriktande områden:

*Platsen för alla:* Här finns det plats för dig, oavsett vem du är. Balansen mellan våra unika havs- och naturmiljöer, landsbygd och närheten till storstaden skapar livsenergi och möjligheter för alla. Vår utbildning, från förskola till högre studier, ger dig de bästa förutsättningarna att förverkliga dina drömmar. Vårt breda utbud av aktiviteter för alla åldrar året om skapar livskraft, engagemang och glädje. I vår kommun får livet växa.

*Attraktiv, stolt och modig:* Våra unika kvaliteter gör att vi är efterfrågade och eftertraktade. Vi vet det, och vår stolthet ger oss mod att vara nyfikna och nyskapande. Vi vågar tänka nytt och utmana. Här finns en rik historia och ett kulturarv att vara stolt över. Här finns ett kreativt och livskraftigt näringsliv. Vi inspirerar och är en ledstjärna kring hållbarhet och entreprenörskap. Det märks på alla som bor, arbetar i, eller vill besöka vår kommun. Här förverkligar du dina livsplaner.

*Vi lyckas tillsammans:* Alla vi som känner för vår kommun skapar den omtanke och värme som kännetecknar hela kommunen. Vi bidrar alla, tillsammans, till att vår kommun präglas av trygghet och omsorg genom hela livet. Vi vet att vi inte kommer någonsans utan varandra. Därför verkar vi för att genom delaktighet, tillgänglighet och gränsöverskridande möten skapa den hemkänsla som präglar vår kommun. Vi skapar vår framtid tillsammans.

## Kommunens övergripande mål

### **Nynäshamns kommuns verksamheter håller god kvalitet och hushåller med kommunens resurser**

Kommunens verksamheter ska hålla god kvalitet och hushålla med kommunens resurser. Kommunen ska säkerställa att insatta resurser ger avsedda resultat i verksamheterna och verksamheter inom välfärdens kärna ska prioriteras. Det ska vara ordning och reda i kommunens ekonomi och verksamheterna ska hålla budget. Kommunen ska vara en attraktiv arbetsgivare för att kunna säkra dagens och framtidens kompetensförsörjning. Kommunen tar ansvar för framtidens välfärd genom att balansera kostnader för dagens verksamheter och behovet av att göra avsättningar för kommande investeringar.

### **Nynäshamn är en attraktiv och trygg kommun för invånare, företagare och besökare**

Nynäshamn ska erbjuda en attraktiv och trygg miljö att leva och verka i. Här ska finnas tillgång till bra boende-, arbets- och utbildningsmöjligheter, god service, trivsamma grönområden och goda kommunikationer. Kommunens verksamheter och den offentliga miljön ska vara trygg och tillgänglig för alla. Kommunens invånare ska kunna forma sina liv efter sina förutsättningar och trygga sin försörjning genom arbete. Företag ska kunna växa och bidra till att nya

arbetstillfällen skapas. Kommunens stöd och service ska finnas som ett naturligt stöd för de invånare som behöver den under livets olika skeden.

### **Nynäshamn är en växande och ekonomiskt, socialt och miljömässigt hållbar kommun**

Nynäshamn ska möta efterfrågan på att leva, bo och verka i kommunen med ett stort utbud av bostäder, arbetsplatser och service. Kommunen ska växa och utvecklas hållbart i en takt som mäktas med utifrån ett ekonomiskt, socialt och miljömässigt perspektiv. De möjligheter som tillväxten skapar ska tillvaratas samtidigt som viktiga natur- och vattenvärden säkras, jämlika livsvillkor skapas, sammanhållning främjas och kommunens framtida ekonomi tryggas. Nynäshamn ska vara en klimatsmart och resurseffektiv kommun som tar ansvar för framtida generationer.

### **Nämndmål och aktiviteter**

Nämndmålen pekar ut kommunfullmäktiges prioriteringar och strategiska ställningstaganden för respektive nämnd. Nedan redogörs för årets nämndmål såsom de är beslutade i Mål och budget tillsammans med planerade aktiviteter som ska genomföras för att nå hög måluppfyllnad.

### **Kommunens stöd och omsorg ges utifrån individens behov och rättigheter**

<b>Nämndaktivitet</b>
<b>ANALYSERA KONSEKVENSER FÖR FÖRVALTNINGENS MÅLGRUPPER UTIFRÅN FÖRSLAG PÅ NY LAGSTIFTNING</b>
<b>Beskrivning:</b> Varför: Säkerställa att stöd och omsorg ges utifrån individens behov och rättigheter Hur: Synliggöra behov av omställning i socialnämndens verksamheter genom att analysera förslag till ny socialtjänstlag. En plan tas fram vilken ska inkludera behov av förändrad organisation, arbetssätt, kompetens och resurser.
<b>FÖRDJUPA ANVÄNDNINGEN AV ETABLERADE METODER I MYNDIGHETSUTÖVNING, STÖD OCH OMSORG</b>
<b>Beskrivning:</b> Varför: Säkerställa att stöd, omsorg och vård ges utifrån individens behov och rättigheter. Hur: Fortsätta arbeta enligt individens behov i centrum (IBIC) och öka användningen av de nationella vård- och insatsprogrammen. Nya metoder som införs ska vila på evidens och beprövad erfarenhet.
<b>TILLSAMMANS MED LOKALA VÅRDGIVARE ÖKA INDIVIDENS MÖJLIGHETER ATT FÅ EN GOD, SÖMLÖS OCH PERSONCENTRERAD OMSORG OCH VÅRD</b>
<b>Beskrivning:</b> Varför: Säkerställa att stöd, omsorg och kommunal primärvård ges utifrån individens behov. Hur: Socialförvaltningen ska tillsammans med de lokala vårdgivarna i nätverket för <i>God och nära vård</i> , systematiskt arbeta med att öka individens möjligheter att få en god, sömlös och personcentrerad omsorg och vård. Detta är i linje med nationell och regional strategi och handlingsplan och en viktig del i arbetet utgörs av att kartlägga organisatoriska mellanrum.

## Barn och vuxna får förutsättningar för en förbättrad livssituation efter stöd från socialtjänsten

Nämndaktivitet
STÄRKA ETT FAMILJEORIENTERAT ARBETSSÄTT
<b>Beskrivning:</b> Varför? Barn och vuxna ska få förutsättningar för en förbättrad livssituation. Vad? Familjeorienterade och nätverksbaserade arbetssätt ska stärkas, vilket även bedöms ge en positiv effekt avseende resurseffektivitet.
INFÖRA METODER FÖR DET BROTTSFÖREBYGGANDE OCH TRYGGHETSSKAPANDE ARBETET
<b>Beskrivning:</b> Varför? Barn och vuxna ska få förutsättningar för en förbättrad livssituation. Hur? Införa insatser och metoder för att stärka det brottsförebyggande och trygghetsskapande arbetet, såsom samverkansformerna <i>Sociala insatsgrupper (SIG)</i> och <i>Samverkan skola, socialtjänst, polis och fritid (SSPF)</i> . Båda samverkansformerna förebygger att barn och unga begår brott. Skillnaden är att de utvecklats för olika målgrupper, där SIG vänder sig till ungdomar med högre risknivå.

## Äldre och personer med funktionsnedsättning med stöd från kommunen möter en god och trygg omsorg

Nämndaktivitet
IMPLEMENTERA NY ORGANISATION I HEMTJÄNSTEN
<b>Beskrivning:</b> Varför? Äldre och andra personer med hemtjänst ska få en god och trygg omsorg. Vad? Beslutad inriktning för hemtjänsten i stort och organisationen för den kommunala hemtjänsten ska implementeras, samtidigt som arbetet med att identifiera nya möjliga arbetssätt ska påbörjas. Sammantaget ska den nya kommunala hemtjänsten och LOV-utförarna möjliggöra en bibehållen kvalitet för brukarna och säkerställa en god ekonomi.
FÖRBÄTTRA METODER FÖR VERKSAMHETSUTVECKLING UTIFRÅN BRUKARNAS UPPLEVELSER
<b>Beskrivning:</b> Varför? Äldre och personer med funktionsnedsättning ska möta en god och trygg omsorg. Hur? Arbetssätt för att verksamhetsutveckla utifrån analys av brukarupplevelser ska stärkas. Arbetet ska omfatta att se över metoder för att följa upp, utvärdera och analysera på aggregerad nivå.
ARBETA FÖR ATT LÅNGSIKTIGT TRYGGA BEHOVET AV PLATSER INOM ÄLDREOMSORG OCH FUNKTIONSSTÖD
<b>Beskrivning:</b> Varför? Det finns ett stort behov av att tillskapa nya platser i särskilt boende för äldre, korttidsboende samt LSS-boende för att säkerställa en kvalitativ och effektiv omsorg. Hur? Tillsammans med kommunstyrelseförvaltningen och samhällsbyggnadsförvaltningen arbeta för att skapa förutsättningar för fler SÄBO-platser, korttidsplatser och LSS-boenden.

## Nämnden har en god ekonomisk hushållning

Nämndaktivitet
STÄRKA FÖRVALTNINGENS STRATEGISKA PLANERING
<b>Beskrivning:</b> Varför? Säkerställa att förvaltningen långsiktigt har fokus på rätt saker avseende ekonomi, kvalitet och arbetsmiljö för att säkerställa ekonomi och resurshushållning. Hur? Genom analys av exempelvis befolkningsutveckling, förväntade volymförändringar samt undersökningen om



*Kostnad per brukare (KPB)* ska strategisk planering och ekonomistyrning stärkas. Detta är grunden för att kunna sätta mål, göra prioriteringar och få organisationens planer att styra åt rätt håll. Med en ökad planeringshorisont skapas förutsättningar för en insatsmix med styrning mot hemmaplanslösningar.

#### SYSTEMATISKT UTVECKLA DIGITALA ARBETSSÄTT OCH VÄLFÄRDSTEKNIK

**Beskrivning:**

Varför? Öka tillgänglighet och självständighet för medborgare med behov av omsorg, stöd och vård, vilket även bidrar till resurseffektivitet.

Hur? En digital strategi för socialnämndens verksamheter ska arbetas fram och förankras. Det systematiska och långsiktiga utvecklingsarbetet utifrån den digitala utvecklingsplanen ska fortsätta och en mer systematisk omvärldsbevakning etableras.

#### FORTSÄTTA IMPLEMENTERA DET SYSTEMATISKA KVALITETSARBETET

**Beskrivning:**

Varför? För att möta medborgarnas behov av socialtjänst med god kvalitet, vilket även bidrar till resurseffektivitet om det är lätt att göra rätt.

Hur? Införandet av det systematiska kvalitetsarbetet ska fortsätta i verksamheterna, enligt implementeringsplan, under 2024-2026. Det förväntas bidra till kvaliteten för brukarna säkras och stärks, inom givna ekonomiska ramar.

## Nämnden är en attraktiv arbetsgivare

### Nämndaktivitet

#### STÄRKA ETT KONKURRENSKRAFTIGT ARBETSGIVARVARUMÄRKE INOM SOCIALNÄMNDENS ANSVARSOMRÅDEN

**Beskrivning:**

Varför? I syfte att vara en attraktiv arbetsgivare och säkra kompetensförsörjningen.

Hur? Socialnämnden ska bygga ett konkurrenskraftigt arbetsgivarvarumärke inom socialnämndens ansvarsområden, i linje med yttrandet avseende planeringsförutsättningarna. Det ska baseras på goda förutsättningar för chefer och medarbetare att göra ett bra jobb. Aktiviteten omfattar fortsatt arbete utifrån nämndens kompetensförsörjningsplan, kompetensutveckling samt kommunikationsaktiviteter.

## Särskilda uppdrag

Uppdrag kan åläggas styrelse och nämnder. Dess syfte är att styra mot politiska prioriteringar och de övergripande målen för kommunen. Uppdragen ska utföras inom ramen för budgetramarna. Kommunfullmäktige har i samband med Mål och budget 2024-2027 beslutat om följande särskilda uppdrag.

### Särskilda uppdrag

Kommunstyrelsen får i uppdrag att i samarbete med socialnämnden utreda lämplig placering och övriga förutsättningar för etablering av ett särskilt boende för äldre (SÄBO).

Kommunstyrelsen får i uppdrag att i samarbete med socialnämnden skapa förutsättningar för etablering av ett korttidsboende för äldre.

Socialnämnden får i uppdrag att inrätta ett Äldreutskott för att följa arbetet med utvecklingen av äldreomsorgen.

## Budget

Nämnden kommer inom planperioden prioritera insatser som gynnar hela verksamheten i form av ökad effektivitet och ökad nytta. Insatserna under planperioden behöver genomföras med kostnadsmedvetenhet och i så stor utsträckning som möjligt finansieras genom omprioriteringar inom verksamhet. Samarbete, helhetsperspektiv och nytta för kommunens medborgare kommer vara ledord i hela kommunorganisationens förnyelsearbete under planperioden.

### Nämndens ram

Kommunbidrag (mnkr)	År 2023	Förändring	År 2024
<b>Socialnämnden</b>	<b>632,0</b>	<b>29,8</b>	<b>661,8</b>
Förvaltningsgemensamt	39,1	-4,8	34,3
Beställaravdelningen	435,4	32,6	468,0
Individ och familjeomsorg	157,5	2,0	159,5

Kommunfullmäktige har fastställt Mål och budget 2024 för Nynäshamns kommun. Socialnämnden har i fördelningen erhållit ett kommunbidrag på 661,8 miljoner kronor.

Nämnden får en ökad ram om 29,8 miljoner kronor till 2024. Ökningen består av kompensation för arbetskraftskostnaden med 4,4 procent och priser med 2,8 procent, kompensation för ökade lokalkostnader samt volymkompensation.

Bedömningen är att tilldelningen kommer att möta socialnämndens behov av resurser utifrån det utvecklings- och effektiviseringsarbete som har pågått i organisationen under 2023. Utvecklings- och effektiviseringsåtgärderna motsvarar för nämndens verksamhetsområden totalt 17,9 miljoner kronor. Dock finns en osäkerhet gällande 11-timmars regeln och vilken kostnadspåverkan denna kommer att få i verksamheten under 2024.

### Budget per verksamhetsområde

Budget per verksamhetsområde	Nämndbidrag	Övriga intäkter	Kostnader	Budget netto
Förvaltningsgemensamt	34,3	0,0	34,3	0
Beställaravdelningen	468,0	62,7	530,7	0
Utförare Funktionsstöd		90,7	90,7	0
Utförare Äldreomsorg		216,6	216,6	0
Individ och familjeomsorg	159,5	14,1	173,6	0
<b>Summa</b>	<b>661,8</b>	<b>384,1</b>	<b>1045,9</b>	<b>0</b>

Alla avdelningar har kompenserats för ökade arbetskraftskostnader samt driftskostnader. Beställaravdelningens ökning är förutom ökade personalkostnader kopplat till volymökningar samt en mindre buffert för ökade externa platsköp.

Kända bidrag i form av schablonersättningar från migrationsverket, lönebidrag samt statsbidrag är budgeterade i den mån det är möjligt. Övriga intäkter för Beställaravdelningen består främst av intäkter för omvårdnadsavgifter och hyror. Utförarna Funktionsstöd och Äldreomsorg får inga nämndbidrag utan erhåller ersättning från Beställaravdelningen utefter beställning samt några statliga bidrag så som lönebidrag.

Verksamhetens driftskostnader består framför allt av kostnader för personal, övriga omvårdnadskostnader samt köp av externa platser.

## Investeringar

Investeringsram 2024-2027 (mnkr)	2024	2025	2026	2027
Socialnämnden IT/Inventarier	6	3	6	3
<b>Summa</b>	<b>6</b>	<b>3</b>	<b>6</b>	<b>3</b>

Nämnden ser behov av att löpande byta ut och införskaffa nya inventarier till boenden och arbetsplatser. Även inköp av tekniskt utrustning för att möjliggöra digitalisering och tekniska effektiviseringar kan bli aktuellt. Inom planperioden planeras även nya boenden att byggas och i samband dessa kommer större inköp av nya möbler och hjälpmedel att behöva göras.

Vid beviljande av statsbidrag, vilka tillåter inköp som uppfyller kraven för investering, kan behovet av investeringsmedel öka under året.

## Taxor och avgifter

Taxor och avgifter	Beslutsdatum	Årlig justering/indexreglerad	Belopp gäller från och med
<b>Äldreomsorgen</b>			
Maxtaxa	2021-06-09	Enligt prisbasbelopp	2024-01-01
Vård- och omsorgsboende (Omsorg)	2021-06-09	Enligt prisbasbelopp	2024-01-01
Vård och omsorgsboende (Mat)	2021-06-09	Enligt prisbasbelopp	2024-01-01
Vård- och omsorgsboende (Förbruknings-varor, möbler och husgeråd)	2021-06-09	Enligt konsumentverkets index	2024-01-01
Korttids-boende/växel-vård (Omsorg)	2021-06-09	Enligt prisbasbelopp	2024-01-01
Korttids-boende/växel-vård (Mat)	2021-06-09	Enligt prisbasbelopp	2024-01-01
Hemtjänst	2021-06-09	Enligt prisbasbelopp	2024-01-01
Avlösning upp till 10 timmar per månad om inga andra insatser (utöver trygghets-larm) beviljats	2023-11-09		(0 kr/mån)
Matlåda	2021-06-09	Enligt kommunens självkostnad	2024-01-01
Matdistribution	2021-06-09	Enligt prisbasbelopp	2024-01-01
Dagverksamhet (Omsorg)	2021-06-09	Enligt prisbasbelopp	2024-01-01
Dagverksamhet (Mat)	2021-06-09	Enligt prisbasbelopp	2024-01-01
Trygghetslarm	2021-06-09	Enligt prisbasbelopp	2024-01-01
<b>LSS</b>			
Korttidsvistelse utanför det egna hemmet 9:6§ LSS 18 år och uppåt (Mat)	2021-06-09	Enligt konsumentverkets index	2024-01-01

Korttidsvistelse utanför det egna hemmet 9:6§ LSS 0-17 år (Mat)	2021-06-09	Enligt konsumentverkets index	2024-01-01
Boende i familjehem eller bostad med särskild service för barn och ungdomar som behöver bo utanför föräldrahemmet 9:8 § LSS	2021-06-09	Enligt 18 kap. 20 § SFB	2024-01-01
<b>Missbruk</b>			
HVB/LVM-hem, behandlingshem (Behandlande karaktär)	2021-06-09	Enligt 6 kap. 1 § SoF	2024-01-01
Kvalificerat familjehem (Behandlande karaktär)	2021-06-09	Enligt 6 kap. 1 § SoF	2024-01-01
Stöd-/omvårdnas-boende/HVB (Boende)	2021-06-09	Enligt prisbasbelopp	2024-01-01
Stöd-/omvårdnadsboende/HVB (Mat)	2021-06-09	Enligt konsumentverkets index	2024-01-01
Arbetskooperativ (Boende)	2021-06-09	Enligt prisbasbelopp	2024-01-01
Arbetskooperativ (Mat)	2021-06-09	Enligt konsumentverkets index	2024-01-01
Korttidsboende (Boende)	2021-06-09	Enligt prisbasbelopp	2024-01-01
Korttidsboende (Mat)	2021-06-09	Enligt konsumentverkets index	2024-01-01
<b>Psykisk ohälsa</b>			
Stöd-/omvårdnadsboende i HVB (Boende)	2021-06-09	Enligt prisbasbelopp	2024-01-01
Stöd-/omvårdnadsboende i HVB (Mat)	2021-06-09	Enligt konsumentverkets index	2024-01-01
Familjehem (Boende)	2021-06-09	Enligt prisbasbelopp	2024-01-01
Familjehem (Mat)	2021-06-09	Enligt konsumentverkets index	2024-01-01
Korttidsboende (Boende)	2021-06-09	Enligt prisbasbelopp	2024-01-01
Korttidsboende (Mat)	2021-06-09	Enligt konsumentverkets index	2024-01-01
<b>Våld i nära relation</b>			
Skyddat boende, jourlägenhet (Boende)		Enligt prisbasbelopp	2024-01-01
<b>Barn, ungdom och familj</b>			
Familjerådgivning	2023-11-09	Ingen uppräknig	2024-01-01
Heldygnsplacering av barn 0-17år på HVB, familjehem, stödboende	2021-06-09	Enligt 18 kap. 20 § SFB	2024-01-01

## Personal

Socialnämndens verksamheter har utmaningar avseende kompetensförsörjning, framförallt avseende rekrytering av socionomer, sjuksköterskor och chefer. Genomlysningar har gjorts eller är pågående i flera verksamheter för att säkerställa grundläggande förutsättningar. Vidare arbetades en kompetensförsörjningsplan fram för förvaltningen som helhet under 2023, vilket ska bidra till att både behålla befintlig och attrahera ny kompetens. Det är en av socialnämndens aktiviteter för 2024 som återfinns under avsnittet *Mål och uppdrag* ovan.

Även om innevarande år präglas av omställning står det klart att fler stora samhällsförändringar kommer ställa krav på fortsatt anpassning i våra verksamheter. Den nya Socialtjänstlagen (SoL) förväntas bland annat innebära ett större fokus på:

- förebyggande arbete och tidiga insatser kring barn, unga, vuxna och familjer
- insatser för att möta behoven hos ett ökat antal äldre personer och personer med demenssjukdom
- stöd till anhöriga

Ett annat stort utvecklingsarbete som pågår inom förvaltningen är satsningarna på att systematiskt utveckla digitala arbetssätt och välfärdsteknik. Det finns därför sammantaget ett stort behov av att, genom kompetensutvecklingsinsatser, stärka förmågan att leda och medverka i förändring, bland både chefer och medarbetare. Därför planeras en förvaltningsgemensam kompetensutvecklingsinsats som handlar om att rusta organisationen för fortsatt förändrings- och utvecklingsarbete. För att lyckas med förändringsarbete krävs att det bedrivs både utifrån den enskilde medarbetarens och förvaltningens perspektiv.

Arbetet med utvecklingsinsatser utifrån resultaten av den senaste medarbetarenkäten planeras och bedrivs i första hand inom socialförvaltningen på enhets- och avdelningsnivå. Områden som kommer att uppmärksammas inom förvaltningen som helhet är arbetsbelastning och krav samt återhämtning och hållbart arbetsliv. Handlingsplaner för varje verksamhet ska vara klara senast den 31 mars 2024.

När det gäller att minska förvaltningens sjukfrånvaro, kommer de verksamheter med särskilt hög sjukfrånvaro att ha ett särskilt fokus under 2024. Det finns ett positivt samband mellan god arbetsmiljö, bra arbetsklimat och låg sjukfrånvaro. Genom att regelbundet arbeta för att skapa en bra arbetsmiljö och tidigt upptäcka när en anställd mår dåligt förbättras förutsättningarna för att minska sjukfrånvaron och öka frisknärvaron. En minskad sjukfrånvaro har även en avgörande betydelse för förvaltningens resurseffektivitet.

## Framtiden

De demografiska och samhällsekonomiska förändringar som sker kommer påverka socialnämndens verksamheter under många år framåt. Givet beslutade särskilda uppdrag för 2024 avseende särskilt boende och korttidsboende för äldre samt LSS-boende för personer med funktionsnedsättning, stärks kommunens förmåga att möta behoven. Fortsatta satsningar kommer behövas under planperioden som helhet.

Vidare kommer socialnämndens behov av att rekrytera fortsätta att vara en utmaning. Detta infaller samtidigt som en förutspådd arbetskraftsbrist kommer råda, varför arbetet med kompetensförsörjning är särskilt viktigt. Föreslagna nämndaktivitet förväntas successivt stärka förvaltningens förmåga att behålla och rekrytera medarbetare. Förvaltningen behöver därför fortsätta att bedriva ett långsiktigt arbete under planperioden.

Även den nya socialtjänstlagen (SoL) kommer att medföra förändringar i socialnämndens verksamheter på sikt. Fokus förväntas skiftas till ett mer förebyggande arbete och tidiga insatser kring barn, unga, vuxna och familjer. Det kan i praktiken handla om att erbjuda nya former av öppna verksamheter eller andra lågtröskel-verksamheter. Den nya SoL förväntas också medföra förändringar i socialnämndens verksamheter för att möta behoven hos ett ökat antal äldre personer och personer med demenssjukdom. Det förväntas även innebära ett ökat behov av stöd till anhöriga, som står för en stor del av stödet till äldre personer. Under 2024 planeras insatser för att närmare analysera och planera för konsekvenser av ny lagstiftning. Konkreta förändringar kommer sannolikt ske senare under planperioden.

## Bilaga: Indikatorer

Här listas samtliga indikatorer som kommunfullmäktige har beslutat om i Mål och budget. Indikatorerna är sorterade per nämndmål.

<b>Indikator</b>
<b>Kommunens stöd och omsorg ges utifrån individens behov och rättigheter</b>
(SON) Brukare med hemtjänst som anser att insatserna är anpassade efter behov (%)
(SON) Arbetssättet "Individens behov i centrum" används vid uppföljning av insatser (%)
(SON) Arbetssättet "Individens behov i centrum" används vid utredning av behov (%)
(SON) Samordningsindex för missbruk (%)
(SON) Samverkansindex för våld i nära relationer (%)
(SON) Överklagade myndighetsbeslut där kommunens beslut vinner laga kraft (%)
<b>Barn och vuxna får förutsättningar för en förbättrad livssituation efter stöd från socialtjänsten</b>
(SON) Brukare inom barn- och ungdomsvården som upplever en förbättrad situation (%)
(SON) Brukare inom missbruksvården som upplever en förbättrad situation (%)
(SON) Personer med ekonomiskt bistånd som upplever en förbättrad situation (%)
(SON) Vårdnadshavare till brukare inom barn- och ungdomsvården som upplever en förbättrad situation (%)
<b>Äldre och personer med funktionsnedsättning med stöd från kommunen möter en god och trygg omsorg</b>
(SON) Brukare i grupp- och servicebostad LSS som känner sig trygg med alla i personalen (%)
(SON) Brukare med hemtjänst som känner sig trygga (%)
(SON) Brukare på särskilt boende som känner sig trygga (%)
(SON) Brukare på grupp- och servicebostad LSS som alltid trivs hemma (%)
(SON) Brukare på särskilt boende som är nöjda med sitt boende (%)
(SON) Antal personal som en hemtjänsttagare möter under 14 dagar, medelvärde
<b>Nämnden har en god ekonomisk hushållning</b>
(SON) Budgetavvikelse jämfört med socialnämndens budget (%)
<b>Nämnden är en attraktiv arbetsgivare</b>
(SON) Hållbart medarbetarengagemang, socialnämnden, index
(SON) Sjukfrånvaro, socialnämnden (%)
(SON) Attraktiv arbetsgivarindex, socialnämnden

## Bilaga: Plan för intern kontroll

Intern kontroll bidrar till att verksamheten når sina mål, att informationen och rapporteringen om verksamheten och dess ekonomi är tillförlitlig och att verksamheten efterlever lagar och regler m.m. En bra intern kontroll förebygger, upptäcker och åtgärdar fel och brister som hindrar att organisationen kan nå mål på ett säkert och effektivt sätt. Kravet på intern kontroll har sin grund i kommunallagen (2017:725). Nedan beskrivs 2024 års plan för intern kontroll.

Område	Rutin	Kontrollmoment	Kontrollansvarig	Kontrollmetod inkl. omfattning	Rapporter till	Tidpunkt för rapport
Ekonomistyrning	Uppföljning av verksamhet och ekonomi	Säkra korrelation mellan budget och utfall (2%)	EC, AC, SC, verksamhetsstrateg och controller	Månatlig uppföljning av verksamhet och ekonomi (vid behov tas åtgärder fram)	EC rapporterar till AC. AC rapporterar till FC och FC till nämnd.	Till nämnd i samband med tertialrapportering och verksamhetsberättelse. Till FC och AC vid månadsuppföljning.
Ekonomistyrning	Uppföljning av verksamhet och ekonomi	Säkra korrelation mellan prognos och utfall (2%)	EC, AC, SC, verksamhetsstrateg och controller	Månatlig uppföljning av verksamhet och ekonomi på enhets-, avdelnings- och förvaltnings-nivå.	EC rapporterar till AC. AC rapporterar till FC och FC till nämnd.	Tertialrapport 2 och bokslut
Ekonomistyrning	Uppföljning av verksamhet och ekonomi	Säkra strategisk hantering av de utökade ekonomiska resurser som erhålls via statsbidrag.	AC, SC, verksamhetsstrateg och controller	Förvaltningsgemensam kort- och långsiktig planering och uppföljning av statsbidrag.	Nämnd	Tertialrapport 1, tertialrapport 2 och bokslut
Upphandling	Ramavtal	Säkra avtals-trohet	Verksamhetsstrateg	Inköpsrapport Hypergene och stickprov 5 stycken per avdelning	Nämnd	Tertialrapport 1 (IFO och ÄO), tertialrapport 2 (BA och FS) samt bokslut (stab)
Rättssäkerhet	Myndighetsutövning	Säkra att (1) beslut fattas i enlighet med delegationsordning och riktlinjer, (2) att besluts-	AC IFO och AC BA	Aktgranskning, stickprov, 10 akter två gånger per år. Avser enheterna IFO Ekonomiskt bistånd, IFO Beroende, IFO	Nämnd	Bokslut



		underlag är tillräckligt för att motivera fattade beslut samt att (3) information om hur man överklagar beslut lämnas.		Barn och unga, IFO Våld i nära relation, IFO Boendeteam samt enheten och grupper inom Beställaravdelningen för äldre och funktionsnedsättning.		
Informations-säkerhet	Loggning och kontroll	Säkra att enbart berörd personal tar del av information i individärenden	EC (med underlag från systemförvaltare)	Loggningskontroll, tre ärenden per enhet.	Nämnd	Tertialrapport 1, tertialrapport 2 och bokslut

Förklaring:

AC - avdelningschef

SC - stabschef

EC - enhetschef

IFO - individ och familjeomsorg

ÄO - äldreomsorg

FO - funktionshinderområdet

BA - beställaravdelningen

Lifecare = socialförvaltningens verksamhetsstöd för utredning och beslut i individärenden

## Bilaga: Plan för uppföljning av privata utförare

Enligt kommunallagen (2017:725) ska kommunfullmäktige varje mandatperiod anta ett program med mål och riktlinjer för sådana kommunala angelägenheter som utförs av privata utförare. I enlighet med programmet ska varje nämnd ta fram en årlig plan som beskriver när och på vilket sätt avtal och verksamheter som omfattas av programmet ska följas upp. Nämnden ska dessutom göra en årlig inventering över vilka avtal som omfattas av uppföljningskravet. Planen ska omfatta samtliga privata utförare oavsett driftsform och omfattar såväl avtal som upphandlats med stöd av Södertörns upphandlingsnämnd och av verksamheten själv genom direktupphandling. Uppföljningen rör sådan verksamhet som direkt riktar sig mot medborgarna och bedrivs av en privat utförare.

Här sammanställs planen för uppföljning av privata utförare under kommande verksamhetsår i enlighet med de kriterier som fastställs i kommunfullmäktiges program för uppföljning av privata utförare.

Vad som ska följas upp	Vilka former av uppföljning som ska tillämpas (tillsyn, verksamhetsuppföljning, avtalsuppföljning)	Vem eller vilka som ansvarar för att genomföra uppföljningen	Tidsplan eller intervall för uppföljningen	Former för och mottagare av återkoppling (till utförare respektive allmänhet)
HVB beroende vuxna	Verksamhets- och avtalsuppföljning	Avdelningschef	Årligen eller vid behov	Uppföljningsprotokoll till utförare. Årlig sammanställning av uppföljningarna till kommunens externa webbplats.
HVB barn och ungdomar	Verksamhets- och avtalsuppföljning	Avdelningschef	Årligen eller vid behov	Uppföljningsprotokoll till utförare. Årlig sammanställning av uppföljningarna till kommunens externa webbplats.
HVB med särskild service för vuxna med psykisk ohälsa	Verksamhets- och avtalsuppföljning	Avdelningschef	Årligen eller vid behov	Uppföljningsprotokoll till utförare. Årlig sammanställning av uppföljningarna till kommunens externa webbplats.
Konsulentledda jour- och familjehem för barn och ungdomar	Verksamhets- och avtalsuppföljning	Avdelningschef	Årligen eller vid behov	Uppföljningsprotokoll till utförare. Årlig sammanställning av uppföljningarna till kommunens externa webbplats.
LOV hemtjänst	Verksamhets- och avtalsuppföljning	Avdelningschef	Årligen eller vid behov	Uppföljningsprotokoll till utförare. Årlig sammanställning av uppföljningarna till

				kommunens externa webbplats.
LOV daglig verksamhet	Verksamhets- och avtalsuppföljning	Avdelningschef	Årligen eller vid behov	Uppföljningsprotokoll till utförare. Årlig sammanställning av uppföljningarna till kommunens externa webbplats.
Stödboende för vuxna	Verksamhets- och avtalsuppföljning	Avdelningschef	Årligen eller vid behov	Uppföljningsprotokoll till utförare. Årlig sammanställning av uppföljningarna till kommunens externa webbplats.
Stödboende för unga	Verksamhets- och avtalsuppföljning	Avdelningschef	Årligen eller vid behov	Uppföljningsprotokoll till utförare. Årlig sammanställning av uppföljningarna till kommunens externa webbplats.
Utförare av personlig assistans	Verksamhets- och avtalsuppföljning	Avdelningschef	Årligen eller vid behov	Uppföljningsprotokoll till utförare. Årlig sammanställning av uppföljningarna till kommunens externa webbplats.
Natthärbärg	Verksamhets- och avtalsuppföljning	Avdelningschef	Årligen eller vid behov	Uppföljningsprotokoll till utförare. Årlig sammanställning av uppföljningarna till kommunens externa webbplats.
Medicinsk fotvård	Verksamhets- och avtalsuppföljning	Avdelningschef	Årligen eller vid behov	Uppföljningsprotokoll till utförare. Årlig sammanställning av uppföljningarna till kommunens externa webbplats.