



Nynäshamn
kommun



Information om

Avgifter för stöd och hjälp 2024

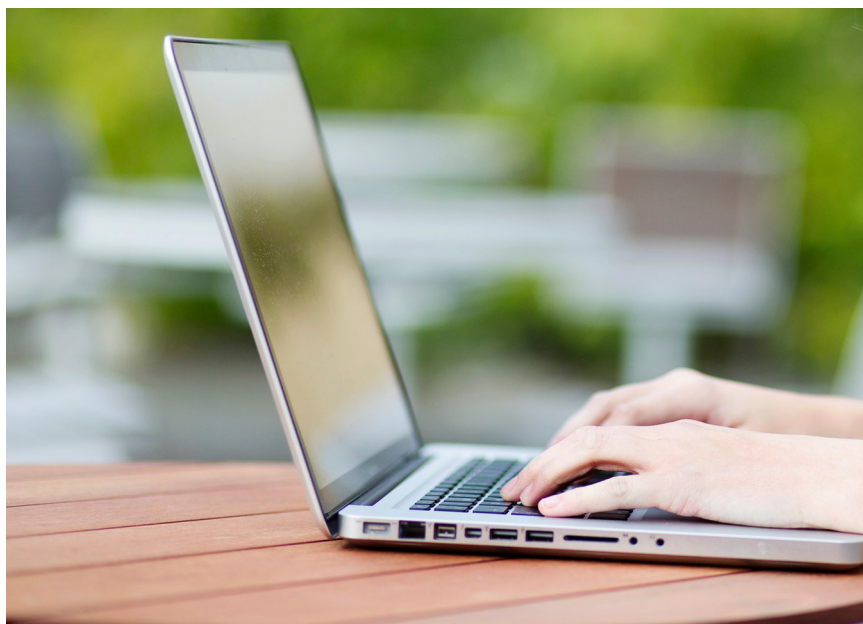
Avgifter för stöd och hjälp i Nynäshamns kommun

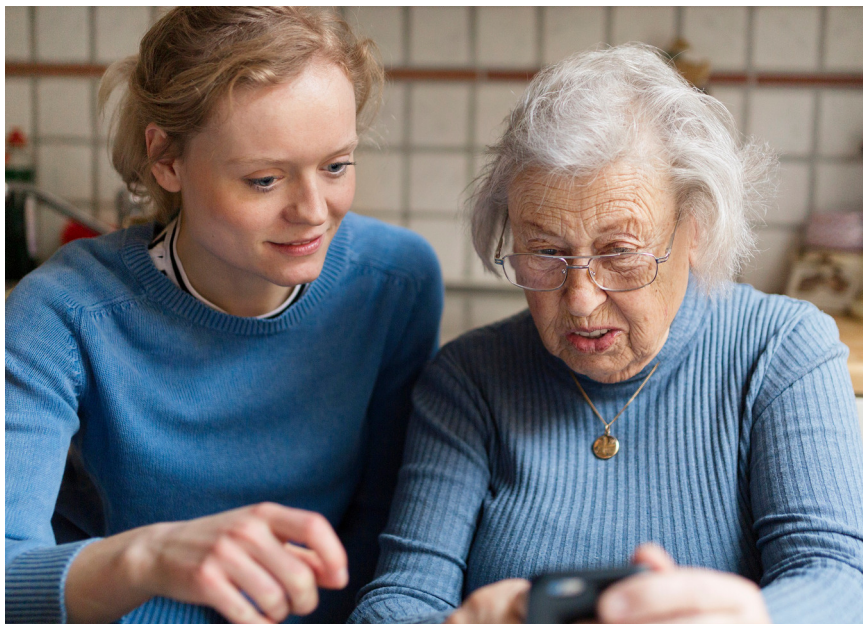
I den här broschyren finns aktuell information om avgifter för stöd och hjälp i hemmet och andra insatser. Både för äldre och personer med funktionsnedsättning.

Kostnader

Nynäshamns kommun tar ut avgifter för stöd och hjälp i hemmet och andra insatser. Vilken avgift som tas ut beror på flera faktorer och denna broschyr ger en överblick av kommunens avgiftshantering.

Avgiften är densamma oavsett val av utförare.





Inkomstbeprövade avgifter

Den avgift du betalar för dina beviljade omvårdnadsinsatser och kostnaden för trygghetslarm är beroende på din inkomst och dina boendekostnader. År 2024 är maxtaxan 2 575 konor per månad. Det innebär att det är det mesta du kan få betala för dessa insatser oavsett din ekonomiska situation.

Hemtjänst	429 kronor per timme
Dagverksamhet omvårdnad	40 kronor per dag
Korttidsboende/växelvård	85 kronor per dygn
Trygghetslarm	297 kronor per månad
Omvårdnadsavgift, särskilt boende	2 575 kronor per månad

Inkomstprövning

Uppgifter för att kunna beräkna avgiften

När du beviljas insatser, samt i samband med årlig uppdatering, skickas en inkomstförfrågan hem till dig. Avgiftshandläggaren kan på din begäran hämta uppgifter från Pensionsmyndigheten och Försäkringskassan. Övriga uppgifter så som tjänstepension och bostadskostnad med mera behöver du inkomma med själv. Utifrån dessa uppgifter görs sedan beräkningen av avgiften.

Om du väljer att inte lämna inkomstuppgifter får du som mest betala maxtaxa.

Avgiftsutrymme

Avgiftsutrymmet är det som blir kvar efter att levnadskostnader enligt Konsumentverket samt bostadskostnaden räknats bort från din inkomst. Vid beräkning av avgiftsutrymmet för makar/registrerade partners läggs de gemensamma inkomsterna samman och delas på två. Det är avgiftsutrymmet som ligger till grund för vad du som mest kan betala i omvårdnadsavgift. Avgiften beräknas sedan beroende på dina beviljade insatser.

Räkneexempel på uträkning av avgiftsutrymme:

+ 13 705 kr	(Nettoinkomst- sammanlagd inkomst efter skatt)
- 4 700 kr	(Bostadskostnad)
- 7 062 kr	(Normala levnadskostnader enligt schablon)
= 1 943 kr	(Avgiftsutrymme)

Individuell prövning

En individuell prövning kan göras vid fördyrande och varaktiga levnadskostnader som överstiger 200 kronor per månad under minst sex månader. Uppgifterna måste styrkas, till exempel med en kopia på förordnande om god man.

Överklaga

Du kan överklaga ditt beslut om avgift. Överklagan ska ha kommit till kommunen inom tre veckor från att du fått ditt beslut. Efter en omprövning av avgiftshandläggaren skickar kommunen överklagan vidare till förvaltningsrätten, som beslutar i ärendet.

Övriga avgifter- ej inkomstprövade

Matlåda i ordinärt boende 62 kronor per portion
Leveransen av själva matlådan
ingår i omvårdnadsavgiften.

Måltider på dagverksamhet 75 kronor per dag

Måltider på korttidsboende/ växelboende 146 kronor per dygn
Vistelse på korttidsboende/ växelboende
räknas alltid som hela dygn.

Måltider på särskilt boende 4 455 kronor per månad

Förbrukningsvaror, möbler, husgeråd
på särskilt boende 512 kronor per månad

Egenavgift LSS korttidsvistelse/ läger
under 18 år 98 kronor per dygn
över 18 år 126 kronor per dygn

Egenavgift LSS och socialpsykiatri
utan mat 85 kronor per dygn
med mat 120 kronor per dygn

Hyror tillkommer enligt kontrakt.

Faktura

Du kan få din faktura skickad till god man eller närstående. Anmäl detta till avgiftshandläggaren.

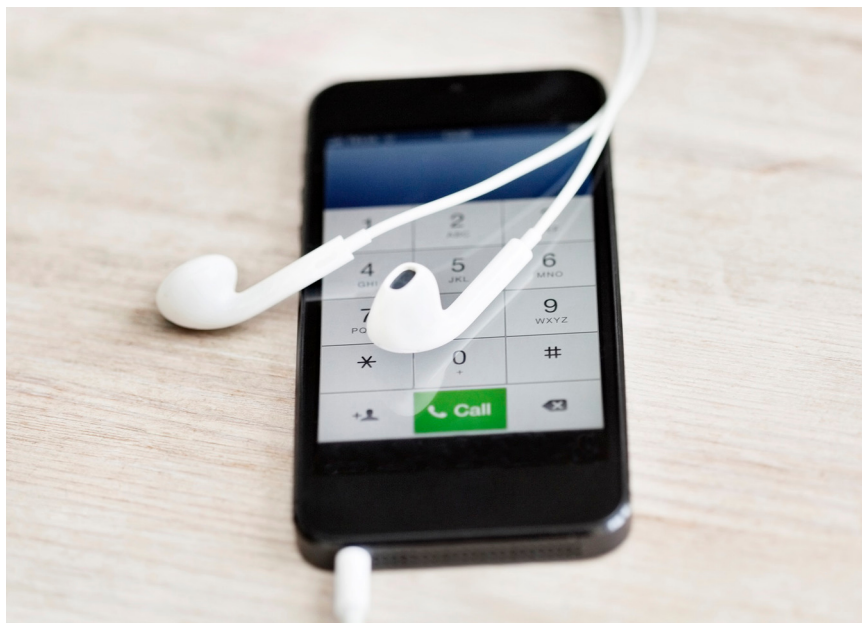
Har du konto hos Kivras digitala brevlåda kommer fakturan automatiskt dit. Annars kommer en pappersfaktura i din vanliga brevlåda. Du kan också ansöka om att få fakturan via autogiro eller som e-faktura.

Samtliga avgifter debiteras i efterhand.

Bra att veta!

- När ett biståndsbeslut är fattat skickas en förtryckt inkomstförfrågan till dig. Du kompletterar denna med bland annat boendekostnad och tjänstepension.
- När alla uppgifter lämnats in fattas det ett avgiftsbeslut. Beslutet går att överklaga.
- Vid längre frånvaro, eller sjukhusvistelse, får du avdrag på din månadsavgift.
- Avgiften påverkas ej vid kortare frånvaro eller enstaka avbokade besök/insatser.
- Meddela din hemtjänst i god tid om du reser bort (sju dagar innan).
- Kontakta din biståndshandläggare om du vill utöka eller minska din hjälp.
- Tänk på att du kan ha rätt till bostadstillägg! Det kan du ansöka oavsett om du bor i hyrd bostad, bostadsrätt, eget hus, särskilt boende eller annan boendeform. Ansökan görs hos Pensionsmyndigheten eller via Statens servicekontor på Centralgatan 7A i Nynäshamn.





Kontakt

Har du frågor gällande din avgift är du välkommen att kontakta avgiftshandläggaren.

Avgiftshandläggare

08-520 680 27

E-post: bestallaravdelningen@nynashamn.se

Telefontider

Måndag-torsdag 09.00-11.00



Nynäshamns
kommun

Stadshusplatsen 1, 149 81 Nynäshamn, Tel 08 520 680 00, www.nynashamn.se