



Nynäshamns
kommun

Kryssningspir
Cruise ship pier

apoteksgatan

Verksamhetsplan 2024

Barn- och utbildningsnämnden

Verksamhetsplan 2024

Status: Klar **Rapportperiod:** 2024-12-31 **Organisation:** Barn- och utbildningsnämnden

Innehåll

Sammanfattning	2
Styrning och uppföljning av kommunal verksamhet	3
Ansvarsområde och organisation.....	3
Mål och uppdrag.....	4
Vision 2040	4
Kommunens övergripande mål	5
Nämndmål och aktiviteter	6
Särskilda uppdrag	8
Budget.....	8
Nämndens ram	9
Budget per verksamhetsområde	9
Investeringar	10
Taxor och avgifter	10
Personal	10
Framtiden	11
Bilaga: Indikatorer	13
Bilaga: Plan för intern kontroll.....	14
Bilaga: Plan för uppföljning av privata utförare.....	17
Bilaga: Resursfördelningsmodell.....	19
Bilaga: Statsbidrag.....	20

Sammanfattning

I barn- och utbildningsnämndens verksamhetsplan och internbudget tydliggörs hur nämnden ska bidra till uppfyllelse av kommunens övergripande mål och vision. Innehållet styrs i hög grad av nämndens ansvar att fullgöra de uppgifter som åligger kommunen enligt skollagen och de uppgifter som ankommer på kommunen som huvudman inom skolväsendet samt de av kommunfullmäktige fastställda nämndmålen.

Fokus under året ligger på att värna kärnverksamheten, att höja kunskapsresultaten och att öka trygghet och arbetsro i våra förskolor och skolor. Utifrån nämndens mål utgår de prioriterade aktiviteterna därmed i huvudsak från att stärka verksamheternas förutsättningar att höja kvaliteten, det vill säga insatser för att stärka kvaliteten i undervisningen inom grundskolan, utveckla lärmiljöer inom förskolan och insatser för att stärka kompetensförsörjningen. Det innebär samlat ett tydligare fokus på utveckling av verksamheten.

Kommunfullmäktige har fastställt Mål och budget 2024 för Nynäshamns kommun. Barn- och utbildningsnämnden har i fördelningen erhållit ett kommunbidrag på 674,7 miljoner kronor. Barn- och utbildningsnämnden erhåller i kommunbidraget en kompensation för ökade arbetskraftskostnader på 4,4 procent och för ökade kostnader för övrig förbrukning på 2,8 procent samt volymkompensation. Kostnader för verksamhetslokaler är kompenserade.

För att möta de kommande årens ekonomiska förutsättningar kommer det att krävas en fortsatt organisatorisk omställning inom utbildningsorganisationen mot ett färre antal större enheter inom såväl förskola som grundskola. Etableringen av en ny fristående skola, Raoul Wallenbergskolan, i Källberga höstterminen 2024 ökar valfriheten i kommunen och bidrar till att möta framtida behov av barn- och elevplatser. I det kortare perspektivet förstärker etableringen behovet av att anpassa den nuvarande förskole- och skolstrukturen. Omprioriteringar kommer att behöva genomföras av investeringar i lokaler för att kunna frigöra resurser till undervisning, elevhälsa och stödresurser samt att en ny skola i Sunnerby ska kunna byggas.

Kompetensförsörjningen kommer fortsatt att vara utmanande. Från att det under de senaste åren i huvudsak varit en brist på utbildade pedagoger, så ser vi idag och framåt utmaningar i rekryteringen av nästintill samtliga funktioner och roller inom den offentliga verksamheten.

Styrning och uppföljning av kommunal verksamhet

Styrningen och uppföljning av den kommunala verksamheten i Nynäshamns kommun grundas på lagstiftning, föreskrifter och nationella mål för den kommunala verksamheten och politiska prioriteringar med hänsyn till ekonomiska förutsättningar. Utgångspunkten är en sammanhållen målstyrning, där kommunfullmäktige sätter mål och tilldelar ekonomiska resurser till kommunstyrelsen och nämnderna för att kunna genomföra sitt uppdrag. Det fastslås i Mål och budget, som är kommunens främsta styrdokument. Den årliga fastställda Mål och budget kompletteras inom vissa områden med andra styrdokument såsom policyer, strategier, riktlinjer och planer.

Kommunstyrelsen och nämnderna ska, utifrån kommunfullmäktiges beslut om mål och budgetram, fastställa en verksamhetsplan som redovisar vilka nämndaktiviteter som ska genomföras för att uppnå kommunfullmäktiges mål inom ramen för tilldelade resurser. Styrelse och nämnder ska i sin verksamhetsplan även besluta om internkontrollplan och plan för uppföljning av privata utförare. Förvaltningarna ska, utifrån kommunstyrelsens och nämndernas beslut om verksamhetsplan, planera och genomföra aktiviteterna utifrån tilldelade resurser.

I kommunens styr- och uppföljningssystem ingår uppföljning och utvärdering. Styrelse och nämnder ansvarar för att verksamheten följs upp och utvärderas i den omfattning som krävs för att ha en god kontroll och för att kommunstyrelsen ska kunna fullgöra sin uppsiktsplikt. Uppföljning och utvärdering genomförs tre gånger per år; per 30 april (tertiarapport 1), 31 augusti (tertiarapport 2) och 31 december (verksamhetsberättelse). Med utgångspunkt från dessa rapporter sammanställs övergripande rapporter; tertiarapport per april, delårsrapport och årsredovisning. Nämndmål och uppdrag följs upp i samtliga uppföljningsrapporter. De övergripande målen och finansiella målen följs upp i delårsrapport och i årsredovisning.

Ansvarsområde och organisation

Barn- och utbildningsnämnden fullgör de uppgifter som åligger kommunen enligt skollagen samt de uppgifter som ankommer på kommunen som huvudman inom skolväsendet. Nämnden fördelar resurser till förskola, förskoleklass, grundskola, anpassad grundskola och fritidshem efter barnens och elevernas olika förutsättningar och behov. Nämnden ansvarar för drift av kommunal verksamhet inom förskola, förskoleklass, grundskola, anpassad grundskola och fritidshem. Nämnden ansvarar också för tillståndsgivning samt tillsyn kopplat till fristående verksamheter inom förskola och annan pedagogisk verksamhet. Nämnden ansvarar även för den kommunala kulturskolan. Nämnden utgör likaså vårdgivare för elevhälsans medicinska insatser samt psykologverksamheten. Barn- och utbildningsförvaltningen verkställer barn- och utbildningsnämndens ansvarsområden.

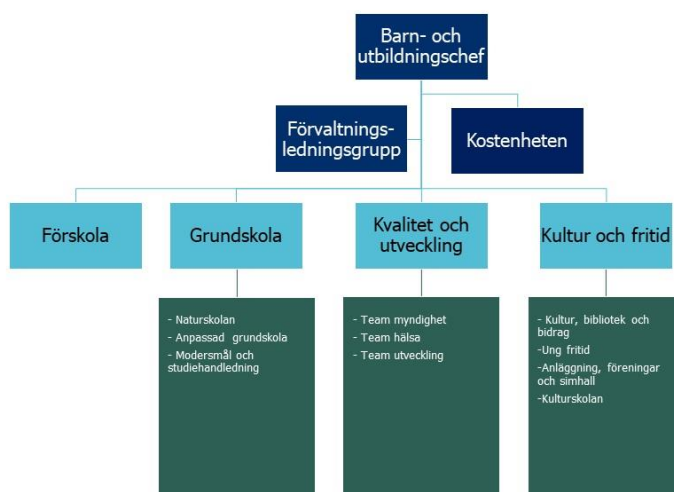
Barn- och utbildningsförvaltningen (BUF) är organiserad som en förvaltning med två styrande nämnder; barn- och utbildningsnämnden samt kultur- och fritidsnämnden (KFN).

BUF verkställer, leder, administrerar och genomför på uppdrag av de båda nämnderna den utbildnings-, kultur- och fritidsverksamhet som bedrivs av kommunen inom för- och grundskolan inklusive den myndighetsutövning som detta innebär. Förvaltningen är organiserad på följande sätt:

-förvaltningschef: leder verksamheten och bildar förvaltningens ledningsgrupp tillsammans med fem avdelningschefer

- avdelning förskola: förskola och omsorg på obekvämt arbetstid-verksamheten Tärnan.
- avdelning grundskola: förskoleklass, grundskola, anpassad grundskola, fritidshem, modersmål, studiehandledning och Naturskolan.
- avdelningen kultur och fritid: bibliotek, Kulturskolan, simhall, förening och anläggning och Ung fritid.
- kostnadenheten: kök i förskola, grundskola, gymnasiet och äldreomsorg.
- avdelning kvalitet och utveckling: team myndighet, team hälsa och team utveckling

Barn- och utbildningsförvaltningen



Mål och uppdrag

Vision 2040

Visionen ger en beskrivande målbild över hur Nynäshamns kommun ska utvecklas på lång sikt och syftar till att ge övergripande vägledning för nämndernas styrning. Kommunens fastställda vision som tar sikte på ett framtida Nynäshamn år 2040 är:

"Nynäshamns kommun - Här får hela livet plats"

Visionen består av tre inriktande områden:

Platsen för alla: Här finns det plats för dig, oavsett vem du är. Balansen mellan våra unika havs- och naturmiljöer, landsbygd och närheten till storstaden skapar livsenergi och möjligheter för alla. Vår utbildning, från förskola till högre studier, ger dig de bästa förutsättningarna att förverkliga dina drömmar. Vårt breda utbud av aktiviteter för alla åldrar året om skapar livskraft, engagemang och glädje. I vår kommun får livet växa.

Attraktiv, stolt och modig: Våra unika kvaliteter gör att vi är efterfrågade och eftertraktade. Vi vet det, och vår stolthet ger oss mod att vara nyfikna och nyskapande. Vi vågar tänka nytt och utmana. Här finns en rik historia och ett kulturarv att vara stolt över. Här finns ett kreativt och livskraftigt näringsliv. Vi inspirerar och är en ledstjärna kring hållbarhet och entreprenörskap.

Det märks på alla som bor, arbetar i, eller vill besöka vår kommun. Här förverkligar du dina livsplaner.

Vi lyckas tillsammans: Alla vi som känner för vår kommun skapar den omtanke och värme som kännetecknar hela kommunen. Vi bidrar alla, tillsammans, till att vår kommun präglas av trygghet och omsorg genom hela livet. Vi vet att vi inte kommer någonstans utan varandra. Därför verkar vi för att genom delaktighet, tillgänglighet och gränsöverskridande möten skapa den hemkänsla som präglar vår kommun. Vi skapar vår framtid tillsammans.

Kommunens övergripande mål

Nynäshamns kommuns verksamheter håller god kvalitet och hushåller med kommunens resurser

Kommunens verksamheter ska hålla god kvalitet och hushålla med kommunens resurser. Kommunen ska säkerställa att insatta resurser ger avsedda resultat i verksamheterna och verksamheter inom välfärdens kärna ska prioriteras. Det ska vara ordning och reda i kommunens ekonomi och verksamheterna ska hålla budget. Kommunen ska vara en attraktiv arbetsgivare för att kunna säkra dagens och framtidens kompetensförsörjning. Kommunen tar ansvar för framtidens välfärd genom att balansera kostnader för dagens verksamheter och behovet av att göra avsättningar för kommande investeringar.

Nynäshamn är en attraktiv och trygg kommun för invånare, företagare och besökare

Nynäshamn ska erbjuda en attraktiv och trygg miljö att leva och verka i. Här ska finnas tillgång till bra boende-, arbets- och utbildningsmöjligheter, god service, trivsamma grönområden och goda kommunikationer. Kommunens verksamheter och den offentliga miljön ska vara trygg och tillgänglig för alla. Kommunens invånare ska kunna forma sina liv efter sina förutsättningar och trygga sin försörjning genom arbete. Företag ska kunna växa och bidra till att nya arbetstillfällen skapas. Kommunens stöd och service ska finnas som ett naturligt stöd för de invånare som behöver den under livets olika skeden.

Nynäshamn är en växande och ekonomiskt, socialt och miljömässigt hållbar kommun

Nynäshamn ska möta efterfrågan på att leva, bo och verka i kommunen med ett stort utbud av bostäder, arbetsplatser och service. Kommunen ska växa och utvecklas hållbart i en takt som mäktas med utifrån ett ekonomiskt, socialt och miljömässigt perspektiv. De möjligheter som tillväxten skapar ska tillvaratas samtidigt som viktiga natur- och vattenvärden säkras, jämlika livsvillkor skapas, sammanhållning främjas och kommunens framtida ekonomi tryggas. Nynäshamn ska vara en klimatsmart och resurseffektiv kommun som tar ansvar för framtida generationer.

Nämndmål och aktiviteter

Nämndmålen pekar ut kommunfullmäktiges prioriteringar och strategiska ställningstaganden för respektive nämnd. Nedan redogörs för årets nämndmål såsom de är beslutade i Mål och budget tillsammans med planerade aktiviteter som ska genomföras för att nå hög måluppfyllnad.

Elever når höga kunskapsresultat

Nämndaktivitet
Arbetet med att följa upp och utveckla skolans systematiska kvalitetsarbete fortsätter.
Beskrivning: <i>Varför?</i> Det utvecklade kvalitetsarbetet ska ge fördjupade analyser och kvalitetssäkrade underlag för beslutsfattande. Besluten ska skapa förutsättningar för att elevernas måluppfyllelse ökar, med särskilt fokus på tidiga insatser, gymnasiebehörighet, meritvärde och andel elever med fullständiga betyg. Att analysera och utvärdera skolans kvalitet är viktigt såväl för att bygga huvudmannens kunskap om skolorna som för det lokala arbetet på skolan för att på så sätt stödja utvecklingsarbetet med verkningsfulla insatser. <i>Hur?</i> Huvudmannen genomför under läsåret 2024/2025 nulägesanalyser i samtliga grundskolor. Dessa blir till underlag för förvaltningens och enheternas verksamhetsplanering. Resultatdialoger med skolornas ledningsgrupper och elevhälsa arrangeras utifrån årshjulet för det systematiska kvalitetsarbetet. Särskilt fokus ligger på arbetet med höjda studieresultat, elevernas upplevelse av trygghet, arbetsro och inflytande samt att säkerställa skolnärvaro.

Elever möter en skola av god kvalitet anpassad efter alla elevers förutsättningar

Nämndaktivitet
Arbetet med att utveckla kvalitet i undervisningen, trygghet och arbetsro fortsätter.
Beskrivning: <i>Varför?</i> Skolornas undervisningskvalitet ska stärkas. Kvalitetsutvecklingen sker med utgångspunkt i analysen av ett nuläge i relation till vetenskap och beprövad erfarenhet. Undervisningen ska utmana alla elever att komma längre i sin kunskapsutveckling utifrån ett klimat där elever känner sig trygga, respekterade, har inflytande och där arbetsro råder. De vuxna i skolan ska ha höga förväntningar på alla elever och skapa likvärdiga förutsättningar för att möta alla elevers behov och förutsättningar. <i>Hur?</i> Skolverkets modell för det systematiska kvalitetsarbetet, kallad nulägesanalys, genomförs på samtliga kommunala skolor. Utvecklingen av kvaliteten i undervisningen är i det arbetet en central strategi. Vidare arbetas det fram en samsyn kring ordningsregler och ett gemensamt förhållningssätt avseende trygghet och arbetsro för kommunens skolor.
Kommunikationen mellan skola och vårdnadshavare ska stärkas.
Beskrivning: <i>Varför?</i> Vårdnadshavares tillit till skolan är central för elevernas förutsättningar till lärande och utveckling. För att stärka vårdnadshavares delaktighet i sina barns skolgång, genom ökad kunskap och insyn i hur skolan arbetar, behöver skolorna utveckla sin kommunikation med vårdnadshavarna. <i>Hur?</i> Ett projekt kring stärkt kommunikation med fokus på en likvärdig kommunikation inom och mellan skolorna genomförs, kring verksamheten i allmänhet och kring enskilda elever i synnerhet. Vidare utvecklas och förbättras skolvalsprocessen inför val till förskoleklass samt till årskurs 7.

Barnen i förskolan möter en tillgänglig lärmiljö av god kvalitet

Nämndaktivitet

Arbetet med ställningstaganden för likvärdiga lärmiljöer som stöd i undervisningen fortsätter.

Beskrivning:

Varför? För att alla barn ska få en likvärdig utbildning är utgångspunkten en gemensamt framtagen basmiljö. Alla barn har rätt att möta miljöer som ständigt pågår i en progression utifrån barnens kunskaper och intresse. Lärmiljöerna ska vara tydliga, tillgängliga, tilltalande och stimulerande för barnen i deras lärande. Vidare ska de pedagogiska lärmiljöerna vara mötesskapande och kontinuerligt förändras tillsammans med barnen utifrån deras behov.

Hur? Pedagogerna utvecklar lärmiljöerna, inom- och utomhus, utifrån barnens behov och intresse.

Nämnden har en god ekonomisk hushållning

Nämndaktivitet

En översyn av fördelning av ekonomiska resurser till grundskolan ska genomföras.

Beskrivning:

Varför? För att bättre möta skolans kompensatoriska uppdrag, elevers behov och förutsättningar, behöver de ekonomiska resurserna och insatserna bättre möta de särskilt prioriterade områdena. Områden som är identifierade i det systematiska kvalitetsarbetet, det vill säga höjd kunskapsnivå och stärkt likvärdighet inom och mellan våra skolenheter.

Hur? En översyn av skolpengen genomförs av en projektgrupp med bred kompetens från kommunens samlade organisation. Översynen ska resultera i förslag till förändringar som stärker kvaliteten i styrningen av resurser och insatser. Vidare ska arbetssätt utvecklas och förfinas för en tydligare och medveten ekonomistyrning som bidrar till kommunens hållbarhet på längre sikt.

Förutsättningar för en hållbar ekonomi ska skapas.

Beskrivning:

Varför? En långsiktigt hållbar ekonomi behöver skapas för den samlade organisation för att möta de stora ekonomiska utmaningarna och de framtida behoven. Det är nödvändigt för att fortsatt kunna prioritera kärnverksamheterna, det vill säga medel och resurser till framförallt förskola och skola. De prognoser som idag finns tillgängliga utifrån demografiska förändringar såväl som skatteunderlagets utveckling tyder på stora utmaningar de kommande åren. Etableringen av Raoul Wallenbergskolan med nya barn- och elevplatser förstärker också behov av att anpassa den nuvarande förskole- och skolstrukturen. Utifrån det, kommer det att krävas en fortsatt organisatorisk omställning inom utbildningsorganisationen mot ett färre antal större enheter. Detta gäller såväl inom förskola som grundskola. Omprioriteringar kommer att behöva genomföras av de stora och planerade investeringarna i lokaler för de kommande åren. Prognosticerade kapitalkostnader kan annars komma att bli en alltför stor del av verksamheternas driftsbudget.

Hur? Utveckla och förfinas arbetssätt för en tydligare och medveten ekonomistyrning som bidrar till kommunens hållbarhet på längre sikt. En översyn av skolstrukturen i centrala Nynäshamn pågår och under året ska även skolstrukturen i Ösmo rektorsområde utredas, liksom förskolestrukturen.

Nämnden är en attraktiv arbetsgivare

Nämndaktivitet

Insatser för att öka andelen legitimerade och behöriga lärare fortsätter.

Beskrivning:

Varför? Nynäshamn har fortsatt en lägre andel lärare inom grundskolan med legitimation och behörighet i minst ett ämne i jämförelse med Stockholms län och i riket. En högre andel legitimerade och behöriga lärare ger oss bättre förutsättningar att möta våra barn och elevers behov, inte minst genom stärkt kvalitet i undervisningen. Våra insatser behöver samtidigt ha ett fortsatt fokus på att utveckla och behålla den kompetens som idag finns i organisationen. Inte minst då konkurrensen om utbildade lärare kommer att öka ytterligare de kommande åren.

Hur? Ett fortsatt arbete med kompetensförsörjningsplanen sker under året. Samverkan med Campus Nynäshamn kring pågående och framtida samarbeten med universitet och högskolor som erbjuder lärarutbildningar på distans kommer också att fortsätta. Samarbetet med Teach for Sweden utvecklas och breddas genom att finansiera för fler utbildningsplatser.

Ett tydligare arbete görs för att stärka varumärket om en samlad utbildningsorganisation, med ett tydligt utvecklingsfokus. I Nynäshamns förskolor och skolor ska det vara tydligt att man som medarbetare har möjlighet att utvecklas och att bidra till den gemensamma verksamhetsutvecklingen.

Ett pedagogiskt nav byggs upp och etableras.

Beskrivning:

Varför? Med syfte att stärka arbetsgivarvarumärket, öka attraktionen för Nynäshamn som bildningskommun, samt skapa en bas för en gemensam verksamhets- och kompetensutveckling behöver en tydlig gemensam utvecklingsorganisation inom förskolan och skolan skapas.

Hur? Ett pedagogiskt nav byggs upp. Navet kommer att vara en arena för kompetensutveckling genom kollegialt lärande, det vill säga ge förutsättningar för ledare och pedagoger till såväl ämnesspecifik som ämnesövergripande utveckling och samverkan. Fokus kommer därmed naturligt att ligga på stärkt kvalitet i undervisningen, men även skapa förutsättningar för en utveckling av ledning och styrning. Även om Insikten som plats kommer vara en viktig resurs i navet, kommer utgångspunkten för det pedagogiska navet att bedrivas både digitalt och på andra platser. De nätverk som redan startat upp för förstelärare och lärare inom specialpedagogik kopplas direkt till navet, men även kommande utvecklingsinsatser gällande fritidshem och den anpassade skolan kommer att var kopplade till navet.

Särskilda uppdrag

Uppdrag kan åläggas styrelse och nämnder. Dess syfte är att styra mot politiska prioriteringar och de övergripande målen för kommunen. Uppdragen ska utföras inom ramen för budgetramarna. Kommunfullmäktige har i samband med Mål och budget 2024-2027 beslutat om följande särskilda uppdrag.

Särskilda uppdrag

Kommunstyrelsen får i uppdrag att i samarbete med barn- och utbildningsnämnden uppföra en ny samlad F-6 skola i Sunnerby, som kan ersätta Kyrkskolan.

Budget

Nämnden kommer inom planperioden prioritera insatser som gynnar hela verksamheten i form av ökad effektivitet och ökad nytta. Insatserna under planperioden behöver genomföras med kostnadsmedvetenhet och i så stor utsträckning som möjligt finansieras genom omprioriteringar inom verksamhet. Samarbete, helhetsperspektiv och nytta för kommunens medborgare kommer vara ledord i hela kommunorganisationens förnyelsearbete under planperioden.

Nämndens ram

Kommunbidrag (mnkr)	År 2023	Förändring	År 2024
Barn- och utbildningsnämnden	627,6	47,1	674,7

Kommunfullmäktige har fastställt Mål och budget 2024 för Nynäshamns kommun. Barn- och utbildningsnämnden har i fördelningen erhållit ett kommunbidrag på 674,7 miljoner kronor.

Barn- och utbildningsnämnden erhåller i kommunbidraget en kompensation för arbetskraftskostnaden med 4,4 procent, driftskostnader kompenseras med 2,8 procent, tillkommande lokaler och hyresökningar har kompenserats. Volymkompensationen uppgår till totalt 9,2 miljoner kronor. Kommunbidraget har minskats med 0,7 miljoner kronor för fotbollsprofilen som från och med 1 juli 2023 flyttat till Kultur- och fritidsnämnden samt effektivisering av central förvaltning med 12,1 miljoner kronor.

Budget per verksamhetsområde

Budget per verksamhetsområde	Nämndbidrag	Övriga intäkter	Kostnader	Budget netto
Förvaltningschef	26,9		25,4	1,5
Kvalitet och utveckling	59,7	0,5	60,2	0
Kosten	33,3	20,2	53,5	0
Förskola	199,3	35,6	234,9	0
Grundskola	332,1	49,0	382,6	-1,5
Anpassad grundskola	14,6	7,0	21,6	0
Kulturskola	8,8	1,6	10,4	0
Summa	674,7	113,9	788,6	

Barn- och utbildningsförvaltningen har tagit fram ett förslag till preliminär intern- och investeringsbudget för barn- och utbildningsnämnden 2024.

Kompensation till verksamheterna för ökade arbetskraftskostnader uppgår till 4,4 procent och kompensation för övrig förbrukning med 2,8 procent. Lokalerna inklusive städkostnader ersätts i sin helhet via lokalersättningen, där full kompensation utgår. Struktur tillägget inom grundskola uppgår till 12,5 miljoner kronor och fördelas till verksamheterna enligt en socioekonomisk fördelning som grundar sig på vårdnadshavarens utbildningsbakgrund. Kapitalkostnaderna för 2024 förväntas minska jämfört med 2023, då investeringsutgifterna har varit lägre än budgeterat. Under 2023 har arbetet med att effektivisering av central förvaltning kunnat minska personalkostnaden med 12 miljoner kronor inför 2024.

Volym- och förvaltningsreserv uppgår till totalt 14 miljoner kronor. Det strukturella underskottet inom Sorunda rektorsområde minskas till 1,5 miljoner kronor. Avdelning kvalitet och utveckling får en utökad budget för leasing av lärardatorer samt minskat nämndbidrag för skolskjutsar. Avdelning grundskolas nämndbidrag minskas med 0,7 miljoner kronor då fotbollsprofilen flyttats till Kultur och fritidsnämnden.

Övriga intäkter och kostnader är preliminära då internbudgeten ännu inte är klar. Övriga intäkter består främst av bidrag från Skolverket, försäljning av måltider och intäkter för försäljning av skol- och förskoleplatser.

Befolkningsprognos och verksamheternas beräkningar ligger till grund för volymprognosen inom nämnden. För förskolan bedöms 1575 helårsbarn finnas i verksamheten under året. Detta är en minskning jämfört med prognosen för 2023 med 50 barn. För grundskola och anpassad grundskola planeras för 3640 elever, vilket är en ökning jämfört med prognosen för 2023 med 52 elever. Inom fritidshemmen är 1400 elever budgeterade för 2024.

Investeringar

Investeringsram 2024-2027 (mnkr)	2024	2025	2026	2027
Barn- och utbildningsnämnden	10	10	10	10
Summa	10	10	10	10

Barn- och utbildningsnämnden har en ram på 10 miljoner kronor per år för investeringar under perioden 2024-2027. Under 2024 planeras investeringar för 5,4 miljoner kronor bland annat till Kullsta förskola, elevdatorer till skolan, köksutrustning, instrument till Kulturskolan samt till skolornas specialsalar.

Taxor och avgifter

Taxor och avgifter	Beslutsdatum	Indexreglerad	Belopp gäller från och med
Taxa för förskoleverksamhet och fritidshem i Nynäshamns kommun	2015-06-10		
Terminsavgift Kulturskolan	2023-11-09		2024-01-01

Barnomsorgsavgifterna regleras av förordningen för maxtaxa. Då kommunen tillämpar maxtaxa erhålls ett statsbidrag från Skolverket beräknat till 6,0 mnkr för 2024.

Barnomsorgsavgifterna för förskola och fritidshem beräknas uppgå till 25,1 mnkr. Av dessa tillfaller 15,8 mnkr skolchefen för förskolan och 9,3 mnkr skolchefen för grundskolan.

Personal

Kompetensförsörjningen är utmanande inom nämndens samtliga verksamhetsområden. Utmaningen är störst inom grundskolan. Konkurrensen om legitimerade lärare har under en längre tid varit hög, i riket såväl som i Stockholmsområdet. Prognoser visar att bristen på lärare kommer att förstärkas de kommande åren.

Kompetensförsörjningsplanen har fokus på att attrahera, utveckla och behålla medarbetare. Ett arbete som bland annat samlas kring ett stärkt arbetsgivarvarumärke med ett starkare fokus på en utveckling av verksamheten. Medarbetarnas möjlighet till kompetensutveckling och förutsättningar att bidra till den gemensamma verksamhetsutvecklingen är viktiga komponenter för att attrahera och behålla medarbetare. Campus Nynäshamn är en viktig partner för pågående och framtida samarbeten med universitet och högskolor som erbjuder lärarutbildningar på distans. Vidare finns ett upparbetat samarbete med Kungliga Tekniska Högskolan kring kompetensutveckling och forskning samt med stiftelsen Teach for Sweden (erbjuder lärarutbildning för akademiker som under sin studietid arbetar på någon av våra skolor).

Att vara en attraktiv arbetsgivare innebär också ett samlat arbete för att skapa förutsättningar för ett hållbart arbetsliv. Inom projektet Hälsöfrämjande arbetsliv har det flesta verksamheter

inom nämnden arbetat aktivt med den organisatoriska och sociala arbetsmiljön, genom OSA-dialogen. Arbetet kommer att fortgå genom att OSA-dialogen integreras som en del av det systematiska arbetsmiljöarbetet.

Medarbetarundersökningen 2023 visade mindre förändringar från föregående år. Resultaten är överlag fortsatt goda såväl när det gäller hållbart medarbetarengagemang (HME) som nöjd medarbetarindex (NMI). Förbättringsområden finns dock avseende arbetsbelastning, återhämtning samt områden som rör trygghet och säkerhet. Handlingsplaner med insatser upprättas för att hantera avvikelser och framförallt bygga vidare på det som fungerar väl.

Prognosen för 2023 är att sjukfrånvaron totalt sett sjunker med cirka en procentenhet, från cirka 9 procent till cirka 8 procent. Förskolan är den verksamhet som fortsatt har en högre frånvaro. Dock är skillnaderna stora mellan förskolans olika områden. Genom att lära av de som lyckats sänka sjukfrånvaron kommer insatser riktas mot de enheter som har störst utmaningar.

Framtiden

Arbetet med att höja måluppfyllelsen och att stärka likvärdigheten, inom och mellan våra verksamheter, kommer att vara en central del i nämndens uppdrag. Ett arbete som möter, utmanar och kompenserar för alla barn och elevers olika bakgrund och förutsättningar.

Under de senaste åren har vi haft en stark resultatutveckling av kunskapsresultaten gällande gymnasiebehörigheten i årskurs nio. Ett resultat som ligger väl över det nationella snittet. Samtidigt är meritvärdet samt andelen elever med fullständiga betyg lägre än riksgenomsnittet. Det tyder på att eleverna inte tillräckligt väl utmanas att komma längre i kunskapsutvecklingen. Utifrån det rådande läget i samhället i stort behöver nämnden vidareutveckla trygghetsarbetet i våra förskolor och skolor. Även elevernas upplevda arbetsro behöver särskilt förbättras. Därmed behöver det samlade arbetet kring nämndens primära strategi för kvalitet i undervisningen förstärkas och prioriteras. Detta behöver genomföras tillsammans med en vidareutveckling av det systematiska kvalitetsarbetet, där bättre analyser blir till underlag för generella insatser och prioriteringar, såväl som riktade insatser till specifika enheter. Insatserna behöver sättas in tidigt. För att möta våra verksamheters behov och utmaningar behöver ett tydligare och mer samlat fokus på utveckling etableras. Genom bland annat etableringen av ett pedagogiskt nav skapas förutsättningar för ledare och pedagoger till såväl ämnesspecifik som ämnesövergripande utveckling och samverkan. Det ska även ge förutsättningar för utveckling inom området ledning och styrning.

Kompetensförsörjningen kommer fortsatt att vara utmanande. Från att det under de senaste åren i huvudsak varit en brist på utbildade pedagoger, ser vi idag och framåt utmaningar i rekryteringen av nästintill samtliga funktioner och roller inom den offentliga verksamheten. Här behöver nämnden fortsatt stärka verksamheternas varumärke. Kompetensutveckling av befintliga medarbetare behöver förstärkas och prioriteras.

Den inriktning om ett omställningsår som nämnden tog inför 2023, i relation till de framtida ekonomiska ramarna, behöver utvecklas och hållas fast de kommande åren. De prognoser som finns tillgängliga utifrån demografiska förändringar såväl som skatteunderlagets utveckling tyder på stora utmaningar de kommande åren. Utifrån det kommer det att krävas en fortsatt organisatorisk omställning inom utbildningsorganisationen mot ett färre antal större enheter. Detta gäller såväl inom förskola som grundskola. Det skapar förutsättningar för att prioritera resurser till kärnverksamheten.

Etablering av Raoul Wallenbergskolan ökar valfriheten i kommunen och kommer att kunna möta framtida behov av barn- och elevplatser. I det kortare perspektivet kommer det att förstärka nämndens behov av att anpassa den nuvarande förskole- och skolstrukturen, då beroende på omfattningen av barn- och elevrörelser. Här kommer omprioriteringar att behöva genomföras av de stora och planerade investeringarna i lokaler för de kommande åren. Prognosticerade kapitalkostnader kan annars komma att bli en alltför stor del av verksamheternas driftsbudget. På så sätt frigörs också resurser från lokaler till förmån för resurser till undervisning. En ny skola i Sunnerby ska byggas som möjliggör en samlad F-6 skola, vilket därmed gör att Kyrkskolan kan avvecklas.

Bilaga: Indikatorer

Här listas samtliga indikatorer som kommunfullmäktige har beslutat om i Mål och budget. Indikatorerna är sorterade per nämndmål.

Indikator
Elever når höga kunskapsresultat
(BUN) Elever i åk 9, meritvärde, kommunala skolor
(BUN) Elever i åk 9 som uppnått kunskapskraven, kommunala skolor (%)
(BUN) Elever i åk 9 som är behöriga till yrkesprogram, kommunala skolor (%)
Elever möter en skola av god kvalitet anpassad efter alla elevers förutsättningar
(BUN) Elever i åk 8 som upplever att någon vuxen på skolan bryr sig om eleven (%)
(BUN) Elever i åk 8 som upplever att de får påverka arbetet på lektionerna (%)
(BUN) Elever i åk 8 som upplever att de har arbetsro på lektionerna (%)
(BUN) Elever i åk 8 som känner sig trygga i skolan (%)
(BUN) Elever i åk 8 som får den hjälp som behövs från skolan för att klara skolarbetet (%)
Barnen i förskolan möter en tillgänglig lärmiljö av god kvalitet
(BUN) Vårdnadshavare som anser att barnen är trygga i förskolan (%)
(BUN) Vårdnadshavare som anser att förskolan stimulerar barn till utveckling och lärande utifrån behov (%)
(BUN) I förskolans lärmiljö finns material som utmanar barnens nyfikenhet och utforskande, medelvärde
Nämnden har en god ekonomisk hushållning
(BUN) Budgetavvikelse jämfört med barn- och utbildningsnämndens budget (%)
Nämnden är en attraktiv arbetsgivare
(BUN) Hållbart medarbetarengagemang, barn- och utbildningsnämnden, index
(BUN) Sjukfrånvaro, barn- och utbildningsnämnden (%)
(BUN) Attraktiv arbetsgivarindex, barn- och utbildningsnämnden
(BUN) Heltidstjänster i förskolan med förskollärarexamen, kommunal regi (%)
(BUN) Heltidstjänster i skolan med lärarlegitimation, kommunala skolor (%)

Bilaga: Plan för intern kontroll

Intern kontroll bidrar till att verksamheten når sina mål, att informationen och rapporteringen om verksamheten och dess ekonomi är tillförlitlig och att verksamheten efterlever lagar och regler m.m. En bra intern kontroll förebygger, upptäcker och åtgärdar fel och brister som hindrar att organisationen kan nå mål på ett säkert och effektivt sätt. Kravet på intern kontroll har sin grund i kommunallagen (2017:725). Nedan beskrivs 2024 års plan för intern kontroll.

Område	Rutin	Kontrollmoment	Kontrollansvarig	Kontrollmetod inkl. omfattning	Rapporter till	Tidpunkt för rapport
Systematiskt kvalitetsarbete	Kvalitetsrapporter enligt skollagen	Inom samtliga skolformer finns plan för hur det löpande arbetet och arbetet med måluppfyllelsen följs upp.	Avdelningschef kvalitet och utveckling Kvalitetsutvecklare	Förskola, grundskola samt anpassad grundskola har ett årshjul/plan för kvalitetsdialoger och dess innehåll.	Barn- och utbildningsnämnden	Februari (T3)
Systematiskt kvalitetsarbete	Kvalitetsrapporter enligt skollagen	Enheterna och avdelningarna följer de gemensamma formerna för det systematiska kvalitetsarbetet.	Avdelningschef kvalitet och utveckling Kvalitetsutvecklare	Stickprov och granskning av minst 2 enhetsrapporter inom grundskolan. Närvaro vid minst 2 kvalitetsdialoger inom grundskolan, anpassad grundskola samt förskolan.	Barn- och utbildningsnämnden	Februari (T3)
Systematiskt kvalitetsarbete	Kvalitetsrapporter enligt skollagen	Analysen i respektive avdelnings kvalitetsrapport utgör grund för utvecklingsarbete inom förvaltningen.	Avdelningschef kvalitet och utveckling Kvalitetsutvecklare	Granskning av hur avdelningarnas kvalitetsrapporter svarar mot de av VP fastställda aktiviteter.	Barn- och utbildningsnämnden	Februari (T3)
Arbetsmiljöarbete	Rutiner för systematiskt arbetsmiljöarbete	1.Kommungemensamma riktlinjer för arbetsmiljöområden efterlevs. 2.Handlingsplaner med anledning av medarbetarundersökningar	Skolchefer och avdelningschef kvalitet och utveckling	1.Arbetsmiljöområden genomförs i varje verksamhet. 2.Alla avdelningschefer	Barn- och utbildningsnämnden	Februari (T3)

		ökningen upprättas.		efer gör kontroller inom sina verksamheter (totalurval).		
Barn- och elevers utveckling mot målen avseende grundskolan (extra anpassningar och särskilt stöd)	Dokumentation enligt rutin	1. Lärarna dokumenterar i V-klass de extra anpassningar som görs för elever. 2. Verksamheterna använder formulär och mallar i Vklass för utredning om särskilt stöd. 3. Verksamheterna upprättar åtgärdsprogram i Vklass.	Avdelningschef kvalitet och utveckling	Stickprov på extra anpassningar, utredningar och åtgärdsprogram från samtliga rektorsområden (minst två fall per RO granskas).	Barn- och utbildningsnämnden	Februar i (T3)
Skolpliktsbevakning	Uppföljning av placeringar	1. Månadsvis kontroll av att elever som är folkbokförda i Nynäshamns kommun har en aktuell placering genomförs. 2. Skolorna har en rutin för att eftersöka elever som saknar aktuell placering.	Avdelningschef kvalitet och utveckling	Avstämning med skoladministratörer.	Barn- och utbildningsnämnden	September (T2)
Delegationsbeslut	Efterlevnad av delegationsordningens bestämmelser	1. Delegationsbeslut fattas enligt delegationsordning. 2. Delegationsbesluten dokumenteras korrekt. 3. Delegationsbeslut som ska anmälas till nämnden rapporteras	Avdelningschef kvalitet och utveckling	Kontroll av registrerade delegationsbeslut.	Barn- och utbildningsnämnden	September (T2)
Ekonomisk uppföljning	Uppföljning av ekonomi	1. Månatlig uppföljning av det ekonomiska läget i verksamheterna genomförs. 2. Vid behov planeras åtgärder för budget i balans. Åtgärderna följs upp vid nästkommande avstämning.	Avdelningschef kvalitet och utveckling	Uppföljning tillsammans med controller vad gäller det ekonomiska läget i verksamheterna.	Barn- och utbildningsnämnden	September (T2)

Utllysning av tjänster	Utllysning av tjänster enligt skollagen	Tjänster tillsatta av personal enligt Skollagen 2 kap. 18 § utlyses i enlighet med paragrafens 2:a stycke.	Avdelningschef kvalitet och utveckling	Antal tjänster tillsatta av obehöriga lärare vid respektive enhet jämförs med antal tjänster som utlysts av enheten	Barn- och utbildningsnämnden	Februar i (T3)
------------------------	---	--	--	---	------------------------------	----------------

En övergripande risk- och konsekvensanalys har genomförts på de olika målområdena i verksamhetsplanen 2024. Riskanalysen utgör underlaget för upprättandet av den interna kontrollplanen. Analysen ska identifiera risker eller felkällor, sannolikheten att de inträffar samt en bedömning av konsekvenserna. Granskningsområden väljs sedan ut med utgångspunkt från genomförd riskanalys. De områden där en tydlig uppföljning i verksamhetsplanen kopplat till indikatorer redan finns, har inte tagits med i internkontrollplanen. Vidare har tidigare internkontrollplan och resultat av de genomförda kontrollpunkterna analyserats. De områden där brister upptäckts vid kontrollen och åtgärder satts in kommer även att tas med i internkontrollplanen för 2024 i syfte att följa upp insatserna. Områden där inga brister upptäckts kommer inte tas med i internkontrollplanen 2024. Förvaltningschef ansvarar för rapportering till nämnden avseende granskning, åtgärdsplan samt vilka förbättringsåtgärder som genomförts. Tidpunkt för återrapportering av respektive kontrollpunkt framgår av internkontrollplanen.

Bilaga: Plan för uppföljning av privata utförare

Enligt kommunallagen (2017:725) ska kommunfullmäktige varje mandatperiod anta ett program med mål och riktlinjer för sådana kommunala angelägenheter som utförs av privata utförare. I enlighet med programmet ska varje nämnd ta fram en årlig plan som beskriver när och på vilket sätt avtal och verksamheter som omfattas av programmet ska följas upp. Nämnden ska dessutom göra en årlig inventering över vilka avtal som omfattas av uppföljningskravet. Planen ska omfatta samtliga privata utförare oavsett driftsform och omfattar såväl avtal som upphandlats med stöd av Södertörns upphandlingsnämnd och av verksamheten själv genom direktupphandling. Uppföljningen rör sådan verksamhet som direkt riktar sig mot medborgarna och bedrivs av en privat utförare.

Här sammanställs planen för uppföljning av privata utförare under kommande verksamhetsår i enlighet med de kriterier som fastställs i kommunfullmäktiges program för uppföljning av privata utförare.

Vad som ska följas upp	Vilka former av uppföljning som ska tillämpas (tillsyn, verksamhets-uppföljning, avtalsuppföljning)	Vem eller vilka som ansvarar för att genomföra uppföljningen	Tidsplan eller intervall för uppföljningen	Former för och mottagare av återkoppling (till utförare respektive allmänhet)
Skolskjuts	Skolskjutsentreprenad	Avdelningen kvalitet och utveckling	Stickprov av turer, möten med leverantören	Avvikelser dokumenteras vid kontroll.
Köp av platser: förskola				
-Fristående verksamheter egen kommun	Tillsyn	Avdelningen förskola	Avstämning mot krav enligt skollag, vid tillståndsansökan och löpande.	Dokumentation av iakttagelser vid tillsyn, särskilda formulär för verksamheten att rapportera i.
-Köp av plats av annan	Köp av plats	Avdelningen kvalitet och utveckling	Uppföljning av platsköp sker genom stickprover.	Avvikelser dokumenteras vid kontroll.
Platser- grundskola	Köp av plats	Avdelningen grundskola.	Uppföljning sker av att skolplacering finns för elever folkbokförda i Nynäshamns kommun.	Ingen specifik dokumentation.
Platser- fritidshem	Köp av plats	Avdelningen kvalitet och utveckling	Uppföljning om elev tar del av verksamhet.	Ingen specifik dokumentation.
Fristående fritidshem	Tillsyn	Avdelningen grundskola	Avstämning mot krav enligt skollag, vid tillståndsansökan och löpande.	Dokumentation av iakttagelser vid tillsyn, särskilda formulär för

				verksamheten att rapportera i.
Platser; anpassad grundskola	Köp av plats	Avdelningen grundskola	Stickprov, vid rapportering	Avtal eller dokumentation av uppföljningsansvarig.

Bilaga: Resursfördelningsmodell

Kommuner ska fördela resurser till utbildning inom skolväsendet efter barnens och elevernas olika förutsättningar och behov (SkolL 2 kap. 8b §). I Nynäshamns kommun fördelas de ekonomiska resurserna till verksamheten genom ett resursfördelningssystem som ska vara utformat så att det är tydligt, enkelt, begripligt och ändamålsenligt. Barn- och utbildningsnämnden beslutade 2016 om en ny modell för resursfördelning. Den tillämpas fullt ut från budgetåret 2018.

Till grund för resursfördelningen ligger en volymbaserad basersättning som ska täcka enheternas huvudsakliga kostnader. Basersättningen är helt proportionell, det innebär att den är lika stor för varje barn eller elev inom respektive verksamhet och kategori. Volymen, det vill säga antal barn och elever mäts månadsvis. Basersättningen för lokalerna i grundskolan benämns lokalersättning och är en generell ersättning till områdena för lokalerna och den består av hyresersättning och städersättning. Eftersom lokalerna har olika kostnadsbilder varierar beloppen per skolenhet.

Utöver basersättningen kompenserar resursfördelningssystemet enheterna genom ett särskilt tillägg. Särskilt tillägg avser medel till verksamheterna som bygger på barns och elevers individuella behov och fördelas via en individuell prövning som utförs av förvaltningsstaben. Enheter tilldelas särskilt tillägg i enlighet med gällande regelverk och tillägget är destinerat till enskilda elever.

Fördelningsmodellen innefattar utöver basersättning och särskilt tillägg, ett strukturtillägg. Med strukturtillägg avses ersättningar till skolor för att möta ökade kostnader som är kopplade till sådana faktorer som enheterna har stora svårigheter att påverka själva. För grundskolan innebär strukturtillägget en socioekonomisk fördelning där basen för beräkningarna är föräldrarnas utbildningsbakgrund.

Modellen för att fördela strukturtillägget utgår från ett socioekonomiskt index som beräknas årligen utifrån föräldrarnas utbildningsnivå och används för att kompensera enheter där föräldrarna har låg utbildningsnivå. Föräldrarnas utbildning mäts med statistik beställd från Statistiska centralbyrån (SCB) och används för budgeten det kommande året. För att öka förutsägbarheten i resurstilldelningen görs beräkningen av strukturtillägget på uppgifter ur elevdatabasen den 15 oktober året innan budgetåret. För att kompensera för eventuella stora variationer i relativt små urval beräknas strukturtillägget på ett genomsnittligt värde för tre på varandra följande år.

Ersättningen till andra kommunala huvudmän eller fristående verksamheter beräknas med utgångspunkt i kommunens egna kostnader för respektive verksamhet. I budgeten anges beräknade ekonomiska ramar för verksamheterna. Rambudgeteringen ökar flexibiliteten i ekonomistyrningen och är anpassad till organisationen där resurserna tilldelas verksamhetsområdena som i sin tur vid behov kan omfördela resurser mellan enheter och verksamheter.

Bilaga: Statsbidrag

Förvaltningen beräknar att nämnden kommer att erhålla cirka 48,8 miljoner kronor i statsbidrag från staten, Skolverket och Kulturrådet under 2024, se tabell. Andra statsbidrag kan tillkomma, som ännu inte är kända av förvaltningen. Beloppen är preliminära i och med att Skolverket ännu inte publicerat ramar för 2024 gällande flera bidrag.

Statsbidrag 2024 (mkr)	Beräknat utfall statsbidrag 2023	Prognos statsbidrag 2024
Likvärdig skola	19,3	19,7
Kvalitetsförstärkningsbidrag	8,5	8,6
Maxtaxa	6,0	6,1
Lärarlönelyftet	5,5	5,5
Specialpedagogik för lärande	4,8	2,9
Karriärtjänster	2,7	2,7
Läxhjälp	1,0	1,0
Lärarassistenter	0,9	0,9
Musik och kulturskolor	0,6	0,5
Läsllyftet	0,8	0,4
Skapande skola	0,5	0,4
Lovskola	0,2	0,2
Papperslösa barn	0,1	0,1
	50,8	48,8