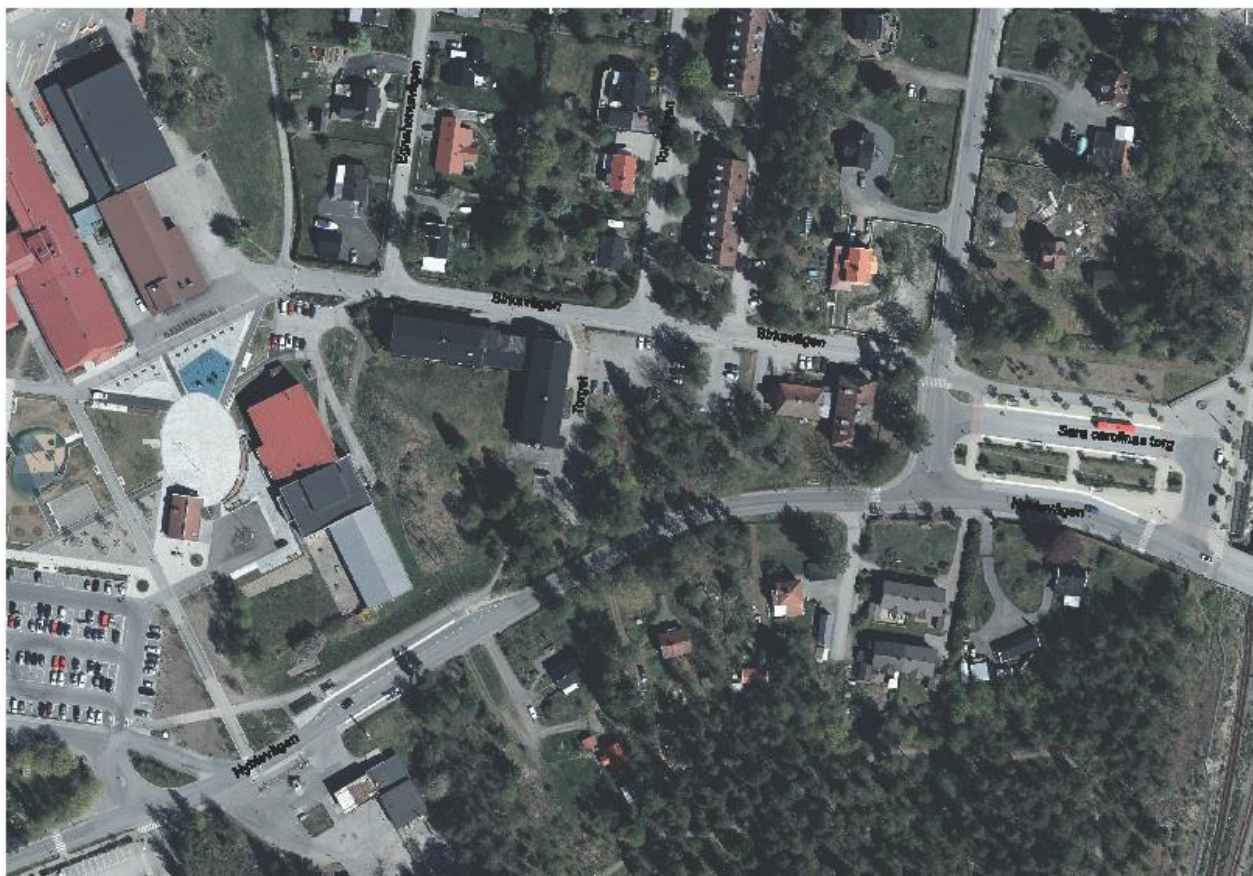


Undersökning om betydande miljöpåverkan

Detaljplan för Hallängen 7 m.fl. i Nynäshamns kommun, Stockholms län

(dnr 2019.2025)



Version 5 - 2018-09-27

Detta dokument och tillika verktyg innehåller sju checklistor för att underlätta undersökningen om en detaljplan kan antas medföra betydande miljöpåverkan och är framtaget av Ekerö kommun (projektledare) tillsammans med Upplands-Bro och Järfälla kommuner under år 2015. Projektet har finansierats av Boverket genom regeringsuppdraget PBL Kompetens. Verktöget är anpassat för att kunna användas av fler kommuner och är fri att använda och förändra. Under 2018 pågår revidering av verktöget för att förenkla hantering, samt anpassa till ny lagstiftning som gäller från och med 1 januari 2018.

Ekosystemtjänster har arbetats in under 2018/2019 av Nynäshamns kommun.

Inledning

I såväl programhandling för Ösmo som i fördjupad översiktsplan för tätorten Ösmo belyses vikten av att skapa tydligare rumslig koppling mellan resecentrum/pendeltågsstationen och Ösmo centrum. Vidare poängteras behovet av att förtäta med bostadsbebyggelse längs med Nyblevågen som föreslås bli stadsgata. Möjlighet finns att förstärka stråket som förbinder resecentrum med Ösmo centrum genom att planera för verksamheter såsom butiker i bottenvåningarna längs Nyblevågen. I Ösmo tätort finns även ett behov av flerbostadshus med tillgång till hiss.

Planområdets areal är cirka 13 000 m². De aktuella fastigheterna Hallängen 7 och del av Vansta 5:50 är belägna cirka 200 meter från resecentrum, i anslutning till Nyblevågen, Ösmo centrum. Inom 250 meter från fastigheterna finns vårdcentral, simhall, bibliotek, busshållplats, dagligvaruhandel, skola, förskola och pendeltågsstation. I dagsläget utgörs fastigheten Hallängen 7 av hyresbostäder i två byggnadsvolymer bestående av två våningar sammankopplade med en lågdel som tidigare har huserat en biograf. Byggnaderna är uppförda under 1950-talet och för området gäller detaljplan B508 (antagen 1949) som medger byggnader för allmänt ändamål (A) i två våningar.



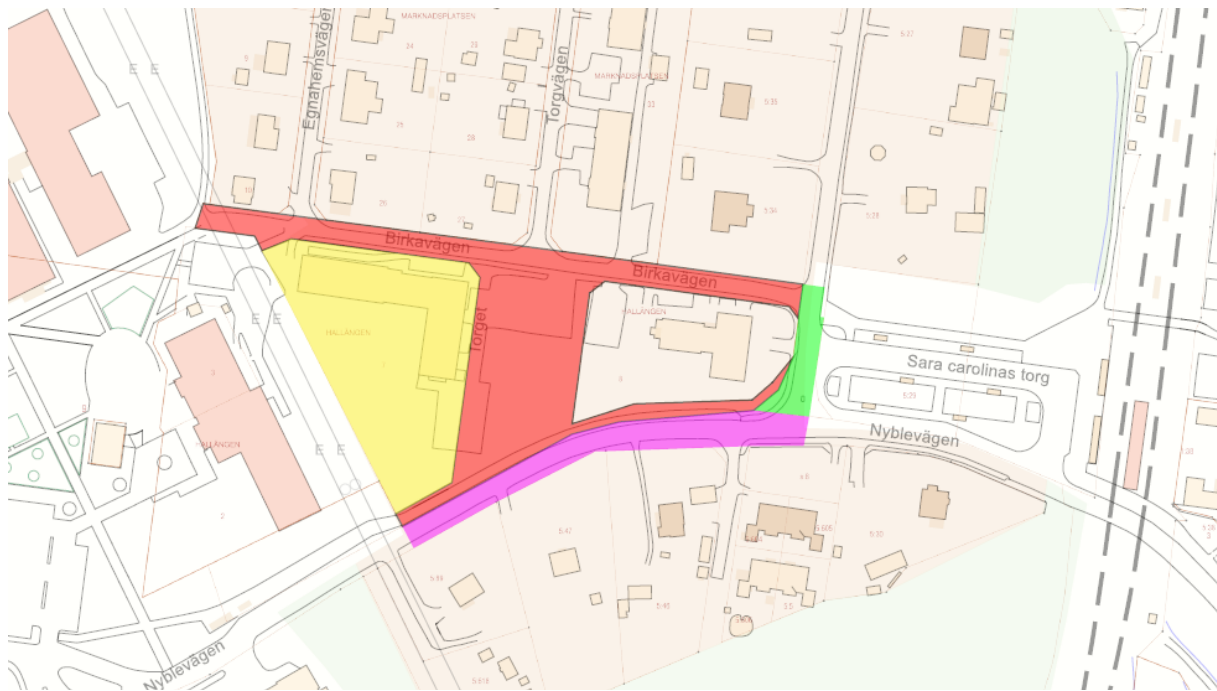
Figur 1. Planområdet.

I anslutning till den västra delen av fastigheten Hallängen 7 går en luftburen kraftledning (77kV) i nord-sydlig riktning. Detta medför att ett skyddsavstånd ska beaktas i det fortsatta planarbetet.

Skyddsavståndet medför inte ett omedelbart hinder för föreslagen förtätning, dock ska frågan bevakas och samrådats vidare med Vattenfall vid planläggning. Fastigheten Vansta 5:50 ägs av Nynäshamns

kommun och sökanden ämnar köpa in den del av fastigheten som ansökan avser och som idag framför allt utgörs av en asfalterad parkering, gata och ett skogsparti. Parkeringen är belägen mellan Birkavägen och Nyblevägen och sköts av Nynäshamns kommun. Parkeringsbehov för bostäder inom det tilltänkta planområdet ska lösas inom fastigheten.

Utvecklingsmöjligheterna för fastigheten Vansta 5:50 är begränsade under nuvarande premisser och det strategiska läget är i behov av att en helhetslösning som även omfattar del av Vansta 5:50 studeras. Förutsättningen för att förtäta fastigheten Hallängen 7 är att delar av fastigheten Vansta 5:50 också kan tas i anspråk då kraftledningen skyddszon utgör en barriär åt väster och försvårar möjligheten att skapa en rimlig och långsiktigt hållbar lösning vad gäller parkering, utgårdsmiljö etc. vid förtätning.



Figur 2. Gult = Hallängen 7. Rött = del av Vansta 5:50. Lila = del av Vansta 5:2. Grönt = del av Vansta 5:38.

För att ta reda på om en detaljplan ska genomgå en strategisk miljöbedömning ska en undersökning om detaljplanen kan antas medföra betydande miljöpåverkan genomföras. För att undersöka om den beskrivna detaljplanen kan innebära betydande miljöpåverkan har sju checklistor använts.

Den första checklistan behandlar *särskilda bestämmelser*, vilket omfattar om det gäller undantag eller krav på att genomföra miljöbedömning. De efterföljande fem checklistorna är tematiskt indelade i miljöaspekterna *kulturvärden*, *naturvärden*, *sociala värden*, *materiella värden* och *risker för människors hälsa eller för miljön*. I dessa checklistor beskrivs först platsens känslighet och nuvarande förhållanden, och sedan hur planen påverkar dessa förhållanden och hur stor störningen sannolikt kommer att bli. För att öka läsvänligheten tas de värden och risker som bedömts att inte beröra detaljplanen bort. Samtliga värden och risker som kan beskriva en miljöaspekt finns istället listade i bilaga 1.

I den sista checklistan, *Sammanvägd bedömning*, sammanställs ställningstagandena från de tidigare ifyllda checklistorna. Syftet är att få en helhetssyn och just kunna göra en sammanvägd bedömning av inringade aspekter. Den senare delen av denna checklista hanterar omfattningen av påverkan och fylls inte i om det redan har fastslagits att planen medför betydande miljöpåverkan. Om det fanns

oklarheter om planens påverkan var betydande efter de första sex checklistorna används denna del som ett stöd för ställningstagandet. Detta ställningstagande motiveras avslutningsvis.

Planens syfte och huvuddrag

Syftet med planen är att förtäta såväl Hallängen 7 som del av Vansta 5:50 med flerbostadshus, samt möjliggöra för verksamheter i bottenvåningen.

Sammanvägd bedömning

Den sammanvägda bedömningen är att planen inte medför en betydande miljöpåverkan och att en miljökonsekvensbeskrivning inte behöver framställas för detaljplanen Hallängen 7 m.fl. Datum för kommunens ställningstagande 2020-04-08.

Hantering

Kompetens inom biologi, ekologi, byggnadsantikvarisk gestaltning och trafikplanering har medverkat i arbetet.

Om bedömningen är att genomförandet av en detaljplan *inte* medför betydande miljöpåverkan ska kommunen samråda i frågan om betydande miljöpåverkan med de kommuner, länsstyrelser eller andra myndigheter som på grund av sitt särskilda miljöansvar kan antas bli berörda av planen eller programmet i enlighet med [6 kap. 6 § 2 MB](#). Om en strategisk miljöbedömning ska göras, ska kommunen samråda om omfattningen och detaljeringsgraden i en miljökonsekvensbeskrivning (avgränsningssamråd) i enlighet med [6 kap. 9 § MB](#).

Samråd har genomförts med Länsstyrelsen (2020-04-17) och Södertörns miljö- och hälsoskyddsförbund (SMOHF) (2020-04-17). Länsstyrelsens och SMOHF:s sammanfattade svar ses nedan.

Länsstyrelsen (svarsdatum 2020-05-27)

Länsstyrelsen gör på nuvarande underlag ingen annan bedömning än kommunen och anser att de viktigaste aspekterna har identifierats i undersökningen. Kommunen bör kunna hantera identifierade aspekter inom ramen för detaljplanearbetet utan att en strategisk miljöbedömning görs och en särskild MKB tas fram. Vad som i övrigt behövs för att bebyggelsen ska bli lämplig med hänsyn till miljö, hälsa, säkerhet och miljö kvalitetsnormer förutsätts också belysas i planens beskrivning samt i erforderlig omfattning regleras i detaljplanen.

Södertörns miljö- och hälsoskyddsförbund (svarsdatum 2020-05-18)

- 1. Förbundet delar kommunens bedömning, utifrån redovisat underlag, att planen har ett sådant syfte och genomförande att den inte utgör betydande miljöpåverkan.*
- 2. Förbundet instämmer med Nynäshamns kommun om att en dagvattenutredning ska tas fram för att visualisera dagvattnets rörelse, eventuell ökad föroreningsbelastning till Muskan samt förslag på lokala dagvattenreningsåtgärder.*
- 3. Förbundet instämmer med Nynäshamns kommun att en bullerutredning behöver tas fram.*
- 4. Planhandlingarna behöver kompletteras med eventuell påverkan på planområdets bostadsbebyggelse från elektromagnetiska fält från närliggande kraftledning.*
- 5. Samrådsunderlaget saknar redovisning av radonrisk. Planhandlingarna behöver kompletteras med radonrisknivå samt eventuella krav på radonskyddat byggande.*

Ekosystemtjänster

Ekosystemtjänster är alla produkter och tjänster som naturens ekosystem ger människan och som bidrar till vår välfärd och livskvalitet. Ekosystemtjänsterna delas in i fyra grupper:

EKOSYSTEMTJÄNSTER		
Grupp	Ekosystemtjänst	Exempel
STÖDJANDE	Biologisk mångfald Näringscykel Vattencykel Fotosyntes	Växters förmåga att binda kväve och fosfor samt tillverka syre genom fotosyntes. Bildandet av jord. Cirkulation av näringsämnen.
REGLERANDE	Klimatreglering Rening av luft Pollinering Fröspridning Vattenreglering Bullerdämpning	Djurs förmåga att sprida frön. Grönytor som reglerar nederbörd. Träd och gröna tak sänker temperatur och motverkar urbana värmeöar.
PRODUCERANDE	Mat Dricksvatten/sötvatten Energi Textil Byggnadsmaterial	Frukt, grönsaker, spannmål Goda fiskevatten/svampskogar/bärmarker Vatten till bevattning, industriprocesser, släckning Mediciner Biobränsle Kläder Timmer
KULTURELLA	Estetiska värden Hälsa och avkoppling Utbildning och kunskap Sociala värden Tysta områden Friluftsliv/Rekreation Naturarv Turism Andliga upplevelser Avkoppling	Estetiska upplevelser Fridfulla platser Vandringsleder Skyltade miljöer Mötesplatser Alléer, ängar, hagar m.m. Goda fiskevatten/svampskogar m.m. Pulkabackar/klätterträd m.m.

I arbetet att lägga till ekosystemtjänster i detta dokument har information till stor del hämtats från dokumentet Ekosystemtjänster i stadsplanering, c/o city, 2014, samt Österåker kommuns checklista som tagits fram med hjälp av Ekologigruppen.

Checklistorna

1. Särskilda bestämmelser

Särskilda bestämmelser			
4 kap. 35 § PBL	Undantag från miljöbedömning: En särskild mkb för detaljplaner med <i>standardförfarande</i> behöver inte upprättas om planen enbart gäller något av nedan nämnda ärenden, och mkb:n i detta ärende är aktuell och tillräcklig.	Undantag	
		Ja	Nej
5 kap. 7 a § PBL	Gäller detaljplanen enbart en verksamhet som tillståndsprövas enligt föreskrifter som har meddelats med stöd av 9 kap. 6 § MB (A- eller B-verksamhet), och är mkb:n i detta ärende aktuell och tillräcklig?		X
	Gäller detaljplanen enbart en åtgärd som prövas genom fastställande av en vägplan enligt väglagen (1971:948) eller en järnvägsplan enligt lagen (1995:1649) om byggande av järnväg, och är mkb:n i detta ärende aktuell och tillräcklig för detaljplanen?		X
Kommentar	Detaljplanen är ej av den karaktär som beskrivs av ovanstående bestämmelser.		
6 kap. 3 § MB	Undantag från miljöbedömning: Skyldigheten att göra en strategisk miljöbedömning gäller inte för detaljplaner som endast syftar till att tjäna totalförsvaret eller räddningstjänsten.	Undantag	
		Ja	Nej
	Syftar detaljplanen endast till att tjäna totalförsvaret?		X
	Syftar detaljplanen endast till att tjäna räddningstjänsten?		X
Kommentar	Detaljplanen är ej av den karaktär som beskrivs av ovanstående bestämmelser.		
2 § miljö- bedömnings- förordningen	Krav på strategisk miljöbedömning: En detaljplan ska antas medföra betydande miljöpåverkan om genomförandet kan komma att omfatta en verksamhet eller åtgärd som kräver tillstånd enligt 7 kap. 28 a §.	Krav	
		Ja	Nej
7 kap. 27 & 28 a §§ MB	Kan genomförandet antas omfatta en verksamhet eller åtgärd som på ett <i>betydande sätt</i> kan påverka miljön i ett Natura 2000-område som förtecknats enligt fågeldirektivet (2009/147/EG) och därmed kräver tillstånd (<i>Skyddad natur</i>)?		X
	Kan genomförandet antas innefatta en verksamhet eller åtgärd som på ett <i>betydande sätt</i> kan påverka miljön i ett Natura 2000-område som förtecknats enligt art- och habitatdirektivet (92/43/EEG) och därmed kräver tillstånd (<i>Skyddad natur</i>)?		X
Kommentar	Detaljplanen antas inte påverka något Natura 2000-område.		

2. Kulturvärden

Kulturvärden

I bedömningen ska särskilt platsens betydelse och känslighet beaktas, med särskild hänsyn till kulturvärden. * markerar ekosystemtjänster.

Beskriv förekomsten av skyddade och utpekade objekt eller områden som kan antas komma att påverkas av planen med avseende på det skyddade eller utpekade kulturvärdet.

Beskriv förekomsten av kulturvärden i de områden som kan antas komma att påverkas av planen.

- Biologiskt kulturarv* ([Information](#))
- Karaktärsdrag i landskap och bebyggelse*
- Värdefulla landskapsavsnitt och bebyggelsemiljöer*
- Arkitektoniskt värdefulla kulturmiljöer och byggnader
- Immateriella företeelser (till exempel ortnamn eller berättelser som är knutna till platsen)
- Kulturvärden som uppmärksammas av brukare eller allmänhet*

Beskrivning

Fastigheterna Hallängen 7 och del av Vansta 5:50 är belägna i anslutning till Nyblevägen och Ösmo centrum. I det närliggande området finns vårdcentral, simhall, bibliotek, busshållplats, dagligvaruhandel, skola, förskola och pendeltågsstation. I dagsläget utgörs fastigheten Hallängen 7 av två hyreshus som uppfördes under 1950-talet. Mellan hyreshusen finns en lägre byggnadsvolym som sammankopplar de båda husen. Den lägre byggnaden innehåller en numera nedlagd biograf.



Hyreshusen på platsen uppfördes under senare delen av 1950-talet. Husen är mycket tidstypiska med små och låga volymer. Byggnadernas fasad är klädd i rött tegel och balkongerna har räcken i grönfärgad plåt.

Biografen Palladium, var under många år till glädje för invånarna i Ösmo, här har man både sett på film, spelat teaterföreställningar och under en period haft ungdomsverksamhet.



Den omkringliggande trädgården består mestadels av en gräsmatta, som i utkanten har fått övergå till naturmark med skogliga inslag. I den södra delen av området finns en gammal berså med stenlagd centrumdel. Det finns även en del buskar så som vresros och forsythia på platsen.



I det sydöstra skogsområdet, mot Nyblevägen, finns en rest av en stenformation, tillverkad av natursten. Äldre kartmaterial påvisar inte att det tidigare har legat någon byggnad på platsen, så resten kan möjligtvis vara efter en tidigare uteplats eller dylikt.

Platsen innehåller inga kända fornlämningar.

I den närliggande fastigheten Hallängen 8, är idag Ösmo vårdcentral verksam. Huset uppfördes under andra halvan av femtiotalet, och var under många år Ösmos eget kommunhus.

Området Hallängen i Ösmo, är idag ett välbevarat område med flerbostadshus i utkanten av egnahemsbebyggelse. Platsen avspeglar väl hur det kunde se ut när tätare och större bebyggelse uppfördes i mindre orter under 50- och 60-talet och har därför ett högt arkitekturhistoriskt värde. Byggnaden på Hallängen 7 har inrymt verksamheter så som film, teater och ungdomsverksamhet vilket ingår ett högt social- och samhällshistoriskt värde för byggnaden. Det berättas flitigt om roliga händelser och historier som hänt på platsen tidigare då äldre Ösmobor träffas. Lokalen biografen inryms i, har under åren den var verksam, innehaft höga upplevelsevärden och varit betydelsefull för de personer som besökt den. Platsen väcker fortfarande mycket minnen hos många människor och är en symbol för en del av deras uppväxt och historia. Platsen bär också ett immateriellt kulturarv i alla berättelser och beskrivningar över de teaterföreställningar som utspelade sig här.



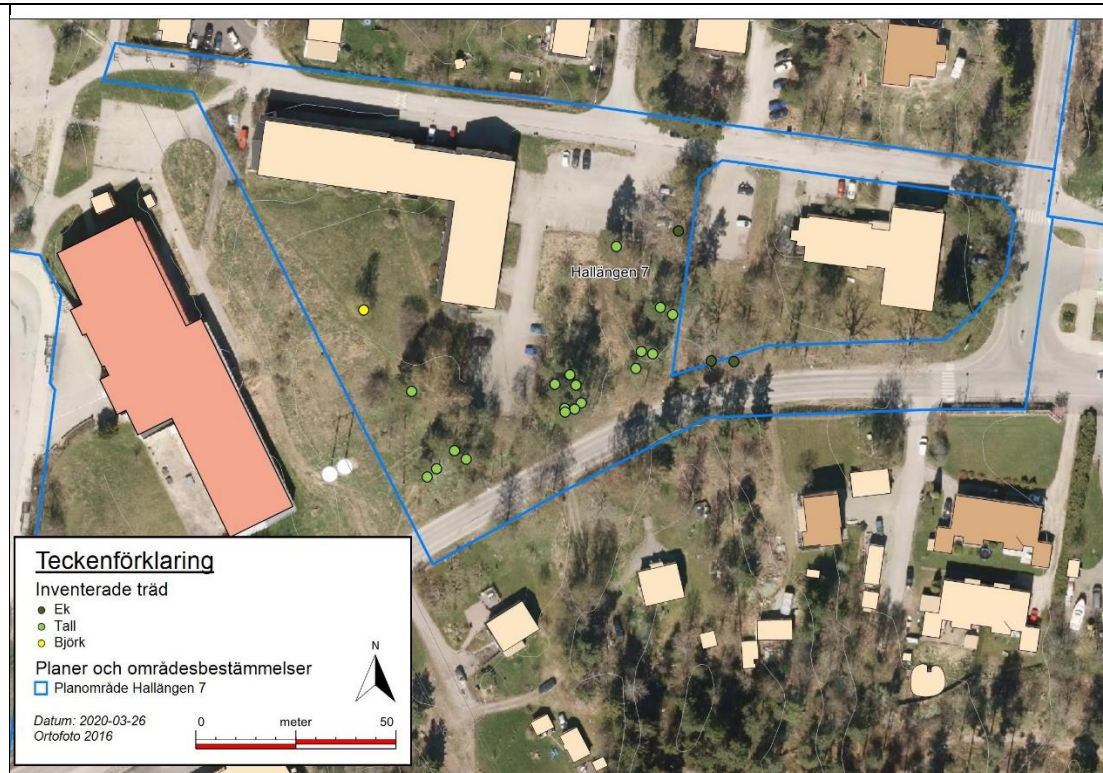
Trädgården avspeglar en bit av dåtidens trädgårdsideal, en berså var under första halvan av 1900-talet ett mycket viktigt inslag i utemiljön. I bersån kunde hyresgästerna erbjudas lite privat utevistelse och rekreation nära bostaden. Bersån har därför ett högt trädgårds- och socialhistoriskt värde, som även kan kopplas till en sinnlig upplevelse.

Den närliggande fastigheten Hallängen 8 har tidigare inrymt en funktion som kommunalhus, vilket ingår ett högt samhällshistoriskt värde, för byggnaden. Byggnaden berättar att Ösmo tidigare var en egen kommun och är på så vis även en symbol för den tidsepoken.

Planens påverkan			
Beskriv planens påverkan på de ovan beskrivna kulturvärdena.			
Beskrivning	<p>Ett genomförande av planen kan medföra att den historiska förståelsen på platsen minskar betydligt. Byggs den redan befintliga bebyggelsen på platsen på, med flera våningar, så kommer det 50-talsuttryck som så väl avspeglas på platsen idag, att minska.</p> <p>Uppförs en eller flera nya byggnader med större volym och höjd än den bebyggelse som idag finns i området, så kommer det att medföra att uttrycket och landskapsbilden i området förändras.</p> <p>Byggs den tidigare biografen bort minskas det historiska sammanhanget på platsen. Vilket även medför att det symbol-, social- och samhällshistoriska värdet på platsen förloras.</p> <p>Vid ett eventuellt bortagande av bersån, mister uterummet en del av sin trädgårds- och socialhistoria och därmed även den sinnliga upplevelsen.</p> <p>De nya byggnaderna, kommer med sin placering sannolikt att medverka till att ljusinsläppet inom hela resterande fastighet minskar. Också av den anledningen är det viktigt att byggnadshöjden hålls nere.</p>		
Bedömning av påverkan			
Kan planen antas medföra påverkan på kulturvärden?		Ja	
Kan planen antas medföra <i>betydande</i> påverkan på kulturvärden?			Nej
Kan planen antas medföra påverkan på ekosystemtjänster kopplade till kulturvärden?		Vet ej	
Kommentar	<p>Med den lilla information som i dagsläget finns, angående om hur området är tänkt att förändras, går det inte att säkert säga hur konsekvenserna av exploateringen på platsen blir. Det man dock skall vara medveten om är att platsen har haft en större betydelse för människor än vad vi idag kan se med blotta ögat. En viktig del av Ösmos och områdets kulturhistoria kan vid en ovarsam exploatering gå förlorad. Om de kulturvärden som belysts ovan får väga tungt i planprocessen bedöms planen inte medföra betydande påverkan på kulturmiljön.</p>		

3. Naturvärden

Naturvärden	
I bedömningen ska särskilt platsens betydelse och känslighet beaktas, med särskild hänsyn till naturvärden. Samtliga boxar berör ekosystemtjänster.	
Beskriv förekomsten av skyddade och utpekade objekt eller områden som kan antas komma att påverkas av planen med avseende på det skyddade eller utpekade naturvärdet.	
Beskriv förekomsten av övriga naturvärden i de områden som kan antas komma att påverkas av planen. Värdefulla naturtyper eller spridningssamband mellan dessa: <input checked="" type="checkbox"/> Viktiga spridningssamband mellan de naturtyper som förekommer <input checked="" type="checkbox"/> Naturtyper med lämpliga habitat för vildbin, humlor och andra pollinatörer (både för boplats och födosök) Värdefulla arter eller spridningssamband för dessa: <input checked="" type="checkbox"/> Viktiga spridningssamband för de arter som förekommer	
Beskrivning	<p>Planområdet ligger i Ösmo centrum och består ungefär till hälften av bebyggd/hårdgjord yta och öppen gräsmark och skog.</p> <p>En kraftledning sträcker sig i NV/SO riktning genom hela Ösmo och ligger i direkt anslutning till planområdet. Kraftledningsgatan ansluter till en relativt stor gräsyta med både högvuxet och kortklippt gräs. Kraftledningsgatan utgör med stor sannolikhet en spridningsväg för arter som föredrar öppen mark, exempelvis pollinerare.</p> <p>Inom planområdet finns en relativt gles skog med flera större tallar och enstaka ek, sälg, asp, björk och en hel del hassel. I fältskiktet finns blåsippa och smultron. Det finns även trädgårdsrymmare som oxbär och enstaka småplantor av ädelgran, ev abies nordmannia som växer på en tomt i närheten.</p> <p>Norr om planområdet finns ett område med flerbostadshus och villor öster om dessa. Mellan dessa två "områden" löper en lång smal remsa med främst tall men också av ekar som även återfinns i bostadsträdgårdarna, främst åt norr, men även åt öster. Söder om planområdet finns en rad med villor längs Nyblevägen och söder om dessa finns ett större sammanhängande skogsområde dominerat av barrskog. Således kan planområdet utgöra en viktig del av spridningssambanden för tall, ek och gräsbevuxen mark och arter knutna till dessa.</p> <p>Inom planområdet finns även en slät berghäll som går i dagen strax SV om den norra parkeringen.</p> <p>I samband med framtagande av grundkartan till planen har ett tjugotal större träd mätts in. Dessa utgörs av tallar och en ek. Planenhetens ekologer har identifierat ytterligare några träd som bör beaktas i det fortsatta planarbetet, bland annat ytterligare ett par ekar på ca 50 cm i diameter och en björk. Samtliga inventerade träd ses i figur 3 nedan.</p>



Figur 3. Planområdet markerat med blå linje. I väster syns den öppna gräsytan som angränsar till kraftledningens NV/SO sträckning genom orten. Träden utgörs främst av tallar, men några ekar finns också i och i närheten av planområdet. Berghällar finns i det ljusa området centralt i bild med texten Hallängen 7.

Inom planområdet finns inte några skyddade eller utpekade objekt eller naturvärden. Det finns inte heller några rapporterade artfynd i Artportalen.

Av ekosystemtjänster bedöms följande finnas inom planområdet: biologisk mångfald, eventuellt viktiga spridningsvägar för flera olika artgrupper, eventuellt viktiga områden för pollinering, infiltration av dagvatten (trots att stora delar av området är hårdgjort redan). Området har potential att bli ett viktigt område för pollinerande insekter. Det finns endast en liten del blommande trädgårdsväxter trots att grönytan för de befintliga bostadshusen är relativt stor. Några enstaka buskar (bl.a. ros), en äldre berså av okänd art, en prydnadsapel samt en krypande forsythia återfanns under platsbesök den 12 mars 2019. Detta bör undersökas igen under mer lämplig säsong.

En målsättning är att skapa bebyggelse längs Nyblevägen för att åstadkomma en stadsgata. Detta kommer medföra att flertalet av de träd som inventerats kommer att tas bort.

För att bibehålla värden i området krävs först att dessa identifieras genom ytterligare inventering, samt att det utreds vilken betydelse området har som spridningsväg i Ösmos grönstruktur.

Planens påverkan

Beskriv planens påverkan på de ovan beskrivna naturvärdena.

Beskrivning	Av det som observerats under platsbesök finns mer naturvärden än förväntat. Inventering behöver göras för att kartlägga områdets naturvärden och vilken betydelse området har som spridningsväg i Ösmos grönstruktur innan påverkan på dessa värden kan beskrivas.		
Bedömning av påverkan			
Kan planen antas medföra påverkan på naturvärden?			Ja
Kan planen antas medföra <i>betydande</i> påverkan på naturvärden?			Nej
Kan planen antas medföra påverkan på ekosystemtjänster kopplade till naturvärden?		Ingen	Positiv Negativ
Kommentar	<p>I nuläget går det inte att bedöma påverkan på naturvärdena eller på ekosystemtjänster. Inventering behöver göras för att kartlägga områdets naturvärden och vilken betydelse området har som spridningsväg i Ösmos grönstruktur innan påverkan på dessa värden kan beskrivas.</p> <p>Det är sannolikt att det inte finns så höga värden att planen kommer medföra en betydande miljöpåverkan, men att anpassningar troligtvis behöver göras för att inte förlora viktiga naturvärden.</p>		

4. Sociala värden

Sociala värden	
I bedömningen ska särskilt platsens betydelse och känslighet beaktas, med särskild hänsyn till sociala värden. Samtliga boxar berör ekosystemtjänster.	
Beskriv förekomsten av skyddade och utpekade objekt eller områden som kan antas komma att påverkas av planen med avseende på det skyddade eller utpekade sociala värdet.	
Beskriv förekomsten av övriga sociala värden i de områden som kan antas komma att påverkas av planen. <input checked="" type="checkbox"/> Parker och andra grönområden inom eller i nära anslutning till områden med sammanhållen bebyggelse (tätorts- eller bostadsnära natur) (2 kap. 7 § PBL) <input checked="" type="checkbox"/> Lämpliga platser för lek, motion och annan utevistelse (2 kap. 7 § PBL), t.ex. badplatser, skidbackar, lekplatser, ridstigar, cykelleder, skidspår, motionsspår, vandringsleder, jakt och fiske, orientering, skogsmulle, scouting och klättring. <input checked="" type="checkbox"/> Tillräckligt stor friyta som är lämplig för lek och annan utevistelse (8 kap. 9 § PBL)	
Beskrivning	<p>Detaljplanen berörs inte av några områden för riksintressen. Planen berörs heller inte av andra skyddade och utpekade objekt eller områden med avseende på det skyddade eller utpekade sociala värdet.</p> <p>På fastigheten Hallängen 7 finns ett litet grönområde på cirka 2000 m² som är tillgängligt för lek, motion och annan utevistelse. Grönområdet ligger dock precis vid kraftledningsgatan som går genom Ösmo varpå platsen eventuellt inte lämpar sig för lek och motion.</p> <p>De ekosystemtjänster som finns inom området består främst av grönområdet med tillhörande buskage och träd som ligger intill den befintliga byggnaden på fastigheten Hallängen 7. Träd och buskage är något som det finns relativt lite av på både Hallängen 7 och del av Vansta 5:50.</p>
Planens påverkan	
Beskriv planens påverkan på de ovan beskrivna sociala värdena.	
Beskrivning	<p>En mindre grönkorridor mellan olika områden i Ösmo tätort riskeras att försvinna om grönområdet tas i anspråk för byggnader. På sikt kan det innebära att smådjur och insekter får svårt att röra sig bland tätortsnära bebyggelse.</p> <p>Fastigheten Hallängen 7 och Vansta 5:50 ligger dikt an Nyblevägen som förväntas bli en stadsgata. Då Nyblevägen mestadels idag är hårt trafikerad påverkas området negativt i form av vägbuller. För att motverka en del av bullret skulle ny bebyggelse exempelvis kunna placeras så att de går jämnt med Nyblevägen, på så sätt skapas en kvartersliknande karaktär med innergård där sociala värden ges möjlighet att utvecklas och bevaras.</p> <p>Vid exploatering försvinner stora delar av grönområdet och på så sätt även delar av ekosystemtjänster.</p>

Bedömning av påverkan			
Kan planen antas medföra påverkan på sociala värden?			Ja
Kan planen antas medföra <i>betydande</i> påverkan på sociala värden?			Nej
Kan planen antas medföra påverkan på ekosystemtjänster kopplade till sociala värden?			Positiv Negativ
Kommentar	<p>Detaljplanen kan antas medföra påverkan på vissa sociala värden, men på det hela inget som inte kan lösas inom planområdet. Detaljplanen antas inte medföra någon betydande påverkan på sociala värden.</p> <p>Planen kan antas medföra positiv påverkan kopplade till ekosystemtjänster i och med en eventuell placering av byggnad vid Nyblevägen för att minska buller in mot gården. Planen kan även antas medföra negativ påverkan då stora delar av grönområdet riskerar att försvinna vid exploatering.</p>		

5. Materiella värden

Materiella värden	
I bedömningen ska särskilt platsens betydelse och känslighet beaktas, med särskild hänsyn till materiella värden.	
Beskriv förekomsten av skyddade och utpekade objekt eller områden som kan antas komma att påverkas av planen med avseende på det skyddade eller utpekade materiella värdet.	
Beskriv förekomsten av materiella värden i de områden som kan antas komma att påverkas av planen.	
Övriga materiella värden:	
<input checked="" type="checkbox"/> Energiförsörjning (t.ex. anläggningar för energiproduktion, elnät [stamnät, regionnät, lokalt elnät, transformator- och kopplingsstationer, utlandskopplingar], ledningsnät för fjärrvärme och fjärrkyla, gasledningsnät, drivmedelstationer för båt och bil)	
<input checked="" type="checkbox"/> Transporter (t.ex. bil-, järn-, gång- och cykelväg, flygplats, hållplatser och stationer, färjelägen, hamn, bro, omlastningspunkter, parkering för bil och cykel)	
Beskrivning	Inom planområdet finns inga skyddade och utpekade objekt eller områden som kan antas komma att påverkas av planen med avseende på det skyddade eller utpekade materiella värdet. Det finns ytor för parkering inom planområdet. Intill planområdet finns det i dagsläget en kraftledning som går längs med fastigheten Hallängen 7. Ekosystemtjänster kopplat till materiella värden saknas för planområdet.
Planens påverkan	
Beskriv planens påverkan på de ovan beskrivna materiella värdena.	
Beskrivning	Planen bedöms påverka framförallt parkeringsytan. Dock skulle den befintliga parkeringsytan kunna tas i anspråk för innergård och på så sätt framhäva exempelvis ekosystemtjänster. Det finns inga identifierade ekosystemtjänster kopplade till materiella värden inom planområdet i nuläget. Vid planering av bostadsområdet skulle ekosystemtjänster få en central roll och på så sätt skulle dessa kunna tillskapas. Det skulle i så fall innebära en omställning från exempelvis hårdgjord yta till exempelvis genomsläpplig yta. På lång sikt kan det få positiva effekter inom och i intilliggande områden. En annan aspekt som måste beaktas är den befintliga kraftledningen och säkerhetsavståndet till denna. Kraftledningen är planerad att flyttas i framtiden, men detta kommer antagligen inte att ske förrän efter detaljplanen för Hallängen 7 m.fl. vinner laga kraft.
Bedömning av påverkan	

Kan planen antas medföra påverkan på materiella värden?		Ja	
Kan planen antas medföra <i>betydande</i> påverkan på materiella värden?			Nej
Kan planen antas medföra påverkan på ekosystemtjänster kopplade till materiella värden?		Ingen	Positiv
Kommentar	<p>Detaljplanen antas påverka de materiella värdena till viss mån, dock bedöms planen inte medföra någon betydande påverkan på ovanstående värden.</p> <p>Påverkan på ekosystemtjänster blir oväsentlig då det i nuläget inte finns några ekosystemtjänster kopplade till materiella värden inom planområdet. Det finns dock möjligheter att tillskapa ekosystemtjänster under planprocessen.</p>		

6. Risker för människors hälsa eller för miljön

Risker för människors hälsa eller för miljön	
I bedömningen ska särskilt platsens betydelse och känslighet beaktas, med särskild hänsyn till risker för människors hälsa eller för miljön. * markerar ekosystemtjänster.	
Beskriv risker för människors hälsa eller för miljön i de områden som kan antas komma att påverkas av planen. <input checked="" type="checkbox"/> Olyckor (t.ex. farliga anläggningar, farligt gods, brand, trafikolycka inkl. tåg- och flygolycka) <input checked="" type="checkbox"/> Inomhusmiljö (t.ex. ljus, buller, fukt, temperatur, radon, strålning, elektromagnetiska fält) <input checked="" type="checkbox"/> Utomhusmiljö (t.ex. lokalklimat, skuggning)*	
Beskrivning	<p>Cirka 100 meter från planområdet ligger en drivmedelsstation (din-X), en riskutredning kan möjligtvis vara aktuell för att se om det uppstår några risker, exempelvis farligt gods.</p> <p>Inomhusmiljön påverkas då planområdet ligger intill en kraftledningsgata med ett elektromagnetiskt fält. Ett säkerhetsavstånd måste beaktas i det fortsatta arbetet med detaljplanen.</p> <p>Utomhusmiljön påverkas även av planen då tillkommande byggnation ger skuggning och på så sätt skapar svala ytor vid varma årstider, men byggnationen reducerar även ljusa ytor och kan skapa mörka innergårdar. Sol- och skuggstudier ska tas fram i det fortsatta arbetet med detaljplanen.</p> <p>Inom planområdet finns det uppmätta radonhalter om maximalt 10-25 Bq/kg. Data hämtat från SGU 2020-03-25.</p>
Redogör för de miljö kvalitetsnormer som inte följs eller riskerar att inte följas i de områden som kan antas påverkas av planen. <input checked="" type="checkbox"/> Miljö kvalitetsnorm för buller (SFS 2004:675 ; Åtgärdsprogram för omgivningsbuller ; Trafikverkets åtgärdsprogram enligt förordning om omgivningsbuller) <input checked="" type="checkbox"/> Miljö kvalitetsnorm för ekologisk status för ytvatten (SFS 2004:660 ; VISS , se statusklassning) <input checked="" type="checkbox"/> Miljö kvalitetsnorm för kemisk status för ytvatten (SFS 2004:660 ; VISS , se statusklassning)	
Beskrivning	<p>Planområdet utsätts för omgivningsbuller i form av trafikbuller, dels från Nyblevägen och dels från Birkavägen. En trafikbullerutredning bör tas fram i det fortsatta arbetet med detaljplanen för att fastställa att miljö kvalitetsnormen för buller följs.</p> <p>I VISS framgår att planområdet har avrinning till sjön Muskan i norra delen av Ösmo. Muskan har måttlig ekologisk status och ska uppnå god ekologisk status till 2027. Orsaken till att miljö kvalitetsnormen inte uppnås är övergödning. Miljö kvalitetsnormen för sjöns kemiska status är att den ska vara uppnådd i nuläget. Den nuvarande kemiska statusen klassas som "uppnår ej god". Detta orsakas av att gränsvärdena för de prioriterade ämnena</p>

	<p>kvicksilver (Hg) och polybromerade difenyleterar (PBDE) överskrider i vattenförekomsten. Sjön har fått mindre strängt krav gällande dessa ämnen, men det är mycket viktigt att halterna av ämnena inte ökar.</p> <p>Sydöst om planområdet finns även grundvattenförekomsten Älby-Berga. Grundvattenförekomsten uppnår god kvantitativ och kvalitativ status i nuläget.</p>	
Planens påverkan		
Beskriv planens påverkan på de ovan beskrivna riskerna för människors hälsa och för miljön.		
Beskrivning	<p>Detaljplanen har både negativ påverkan för människors hälsa och miljön, samtidigt som positiva möjligheter öppnas upp för platsen.</p> <p>På lång sikt påverkas utemiljön då ny byggnation tillkommer med plats för innergård, vilket kan påverka utomhusklimatet positivt med både skugga och bullerdämpning i form av huskroppar.</p> <p>För att säkerställa att miljö kvalitetsnormerna för grund- och ytvatten följs bör en dagvattenutredning tas fram.</p> <p>Den potentiella risken som uppstår med farligt gods till och från drivmedelsstationen din-X måste också hanteras, detta görs med fördel i en riskutredning.</p>	
Bedömning av påverkan		
Kan planen antas medföra risker för människors hälsa eller för miljön?	Ja	
Kan planen antas medföra <i>betydande</i> risker för människors hälsa eller för miljön?	Nej	
Kan planen antas medföra påverkan på ekosystemtjänster kopplade till materiella värden?	Positiv	Negativ
Kommentar	<p>Planen antas inte medföra betydande risker för människors hälsa eller för miljön. Dock kan det antas att planen kan medföra milda risker för människors hälsa eller för miljön. Två frågetecken är hur dagvattenhanteringen är tänkt att ske och hur trafikbuller från Nyblevägen och Birkavägen ska hanteras. Det är viktigt att dessa frågetecken rätas ut genom en dagvattenutredning och en trafikbullerutredning.</p> <p>Området är i nuläget exponerat mot trafikbuller från Nyblevägen. Vid exploatering och vid tillkommande huskropp kan trafikbuller från Nyblevägen in mot planområdet hållas till lägre nivåer och på så sätt främja en positiv utemiljö för människors hälsa och för miljön.</p>	

7. Sammanvägd bedömning

Sammanvägd bedömning		
Särskilda bestämmelser		
Gäller undantag från att genomföra miljöbedömning?		Nej
Gäller krav på att genomföra miljöbedömning?		Nej
Betydande miljöpåverkan		
Kan planen antas medföra <i>betydande</i> påverkan på kulturvärden?		Nej
Kan planen antas medföra <i>betydande</i> påverkan på naturvärden?		Nej
Kan planen antas medföra <i>betydande</i> påverkan på sociala värden?		Nej
Kan planen antas medföra <i>betydande</i> påverkan på materiella värden?		Nej
Kan planen antas medföra <i>betydande</i> risker för människors hälsa eller för miljön?		Nej
Kan planen antas medföra <i>betydande</i> påverkan på ekosystemtjänster?		Nej
Bedömning	Planen kan inte antas medföra betydande påverkan på de ovannämnda punkterna.	
Påverkans totaleffekt		
Kan planen antas medföra påverkan på kulturvärden?	Ja	
Kan planen antas medföra påverkan på naturvärden?	Ja	
Kan planen antas medföra påverkan på sociala värden?	Ja	
Kan planen antas medföra påverkan på materiella värden?	Ja	
Kan planen antas medföra påverkan på risker för människors hälsa eller för miljön?	Ja	
Bedömning	Vid tidiga skeden förekommer det ofta frågetecken kring den tänkta exploateringen. I detta skede är det svårt att säga hur mycket planen kommer att påverka området. Den sammanlagda bedömningen är att samtliga värden kommer att påverkas på ett eller annat sätt, men att det inte handlar om någon betydande påverkan.	
Motiverat ställningstagande		
Kommunens ställningstagande är att planen inte medför en betydande miljöpåverkan och att en miljökonsekvensbeskrivning således inte behöver tas fram.		
Skälen för kommunens ställningstagande är att det, varken inom eller i nära anslutning till planområdet, inte finns något område för riksintresse, området ligger inom sammanhållen bebyggelse och är tänkt att förtätas med flerbostadshus. Det finns dessutom inga skyddade och		

utpekade objekt eller områden som kan antas komma att påverkas av planen med avseende på ovanstående värden. Planen bedöms heller inte medföra någon betydande påverkan på samtliga av de ovanstående värdena.

Bilaga 1

Kulturvärden

Beskriv förekomsten av kulturvärden i de områden som kan antas komma att påverkas av planen:

- Biologiskt kulturarv
- Karaktärsdrag i landskap och bebyggelse
- Värdefulla landskapsavsnitt och bebyggelsemiljöer
- Arkitektoniskt värdefulla kulturmiljöer och byggnader
- Arkeologiska kulturmiljöer och lämningar (fornlämningar och fornlämningsområden)
- Immateriella företeelser (till exempel ortnamn eller berättelser som är knutna till platsen)
- Kulturvärden som uppmärksammats av brukare eller allmänhet

Beskriv förekomsten av skyddade och utpekade objekt eller områden som kan antas komma att påverkas av planen med avseende på det skyddade eller utpekade kulturvärdet.

- Statliga byggnadsminnen enligt [3 kap. KML](#)
- Kyrkliga kulturminnen enligt [4 kap. KML](#)
- Arkeologiska kulturmiljöer och lämningar (fornlämningar och fornlämningsområden) enligt [2 kap. KML](#)
- Nationalpark enligt [7 kap. 2 § MB](#)
- Naturreservat/Naturvårdsområde enligt [7 kap. 4 § MB](#)
- Kulturresevat enligt [7 kap. 9 § MB](#)
- Naturvårdsavtal enligt [7 kap. 3 § JB](#)
- Landskapsbildskyddsområde
- Riksintresse för naturvård, kulturmiljövård eller friluftsliv enligt [3 kap. 6 § MB](#)
- Världsarv ([Information](#))

Naturvärden

Beskriv förekomsten av naturvärden i de områden som kan antas komma att påverkas av planen.

Värdefulla naturtyper eller spridningssamband mellan dessa:

- Naturtyper enligt habitatdirektivet
- Områden enligt Skogsstyrelsens nyckelbiotopsinventering eller objekt med högt naturvärde
- Områden enligt Naturvårdsverkets myrskyddsplan eller nationalparksplan
- Områden enligt ängs- och betesmarksinventeringen
- Värdefulla vatten i enlighet med Levande sjöar och vattendrag
- Viktiga spridningssamband mellan de naturtyper som förekommer

Värdefulla arter eller spridningssamband för dessa:

- Värdefulla fågelarter ([I Sverige regelbundet förekommande fågelarter \[från bilaga 1 i Fågeldirektivet\] för vilka Särskilda skyddsområden skall avsättas](#))
- Värdefulla växt-, djur-, eller svamparter ([Lista över arter i habitatdirektivets bilaga 2 som förekommer i Sverige; Arter & naturtyper i habitatdirektivet – Bevarandestatus i Sverige](#))
- Fridlysta växt-, djur-, eller svamparter ([4-9 §§ Artskyddsförordningen](#))
- Fortplantningsområden eller viloplats för fridlysta djur ([4 § Artskyddsförordningen](#))
- Rödlistade växt-, djur-, eller svamparter
- Viktiga spridningssamband för de arter som förekommer

Beskriv förekomsten av skyddade och utpekade objekt eller områden som kan antas komma att påverkas av planen med avseende på det skyddade eller utpekade naturvärdet.

- Nationalpark enligt [7 kap. 2 § MB](#)
- Naturreservat/Naturvårdsområde enligt [7 kap. 4 § MB](#)
- Kulturresevat enligt [7 kap. 9 § MB](#)
- Naturminne enligt [7 kap. 10 § MB](#)
- Natura 2000 enligt [7 kap. 27 § MB](#)
- Biotopskyddsområde enligt [7 kap. 11 § MB](#)
- Generellt biotopskydd enligt [7 kap. 11 § MB](#),
- Djur- och växtskyddsområde enligt [7 kap. 12 § MB](#)
- Strandskyddsområde enligt [7 kap. 13-18 §§ MB](#)
- Naturvårdsavtal enligt [7 kap. 3 § JB](#)
- Stora opåverkade områden enligt [3 kap 2 § MB](#)
- Ekologiskt känsliga områden enligt [3 kap 3 § MB](#)

- Landskapsbildskyddsområde
- Riksintresse för naturvård, kulturmiljövård eller friluftsliv enligt [3 kap. 6 § MB](#)
- Världsarv
- Biosfärsområden
- Våtmarksområden enligt ramsarkonventionen
- Skyddade marina områden enligt OSPAR
- Skyddade marina områden enligt HELCOM

Sociala värden

Beskriv förekomsten av sociala värden i de områden som kan antas komma att påverkas av planen.

- Parker och andra grönområden inom eller i nära anslutning till områden med sammanhållen bebyggelse (tätorts- eller bostadsnära natur) ([2 kap. 7 § PBL](#))
- Lämpliga platser för lek, motion och annan utvistelse ([2 kap. 7 § PBL](#)), t.ex. badplatser, skidbackar, lekplatser, ridstigar, cykelleder, skidspår, motionsspår, vandringsleder, jakt och fiske, orientering, skogsmulle, scouting och klättring.
- Tillräckligt stor friyta som är lämplig för lek och annan utvistelse ([8 kap. 9 § PBL](#))
- Tysta områden
- Turistdestinationer
- Mötesplatser
- Sociala värden som uppmärksammats av brukare eller allmänhet

Beskriv förekomsten av skyddade och utpekade objekt eller områden som kan antas komma att påverkas av planen med avseende på det skyddade eller utpekade sociala värdet.

- Nationalpark enligt [7 kap. 2 § MB](#)
- Naturreservat/Naturvårdsområde enligt [7 kap. 4 § MB](#)
- Kulturresevat enligt [7 kap. 9 § MB](#)
- Strandskyddsområde enligt [7 kap. 13-18 §§ MB](#)
- Naturvårdsavtal enligt [7 kap. 3 § JB](#)
- Stora opåverkade områden enligt [3 kap 2 § MB](#)
- Landskapsbildskyddsområde
- Riksintresse för naturvård, kulturmiljövård eller friluftsliv enligt [3 kap. 6 § MB](#)
- Riksintresse med hänsyn till natur- och kulturvärden enligt [4 kap. 2 § MB](#)
- Världsarv
- Biosfärsområden

Materiella värden

Beskriv förekomsten av materiella värden i de områden som kan antas komma att påverkas av planen

Naturresurser med högre förnyelseförmåga:

- Skog (skogsbruk)
- Fiske (vilt och odling)
- Mark till rennäring
- Ängs- och betesmark (jordbruk)
- Vilda växter och djur (t.ex. bär och fisk)
- Energiresurser (t.ex. vattendrag, vind, sol)
- Färskvatten (ytvattenförekomster)

Naturresurser med ingen/låg förnyelseförmåga:

- Åkermark (även plöjbar betesmark, jordbruk)
- Mineraler, bergarter, jordarter
- Energiresurser (t.ex. torv, kol)
- Färskvatten (grundvattenförekomster)
- Övriga geologiska resurser (t.ex. landformer och fossil)

Övriga materiella värden:

- Rekreation, idrott, friluftsliv och turism (större anläggningar)
- Energiförsörjning (t.ex. anläggningar för energiproduktion, elnät [stamnät, regionnät, lokalt elnät, transformator- och kopplingsstationer, utlandskopplingar], ledningsnät för fjärrvärme och fjärrkyla, gasledningsnät, drivmedelstationer för båt och bil)
- Hälsa- och sjukvård (t.ex. sjukvård, apotek, omsorg om barn, funktionshindrade och äldre)
- Information och kommunikation (t.ex. telefoni, internet, radiokommunikation)

- Vatten och avlopp (t.ex. reningsverk och ledningsnät för vatten- och avloppsvatten, reservoar, brandpost, tryckstegrings- och pumpstationer, tömningsstationer för båt)
- Renhållning (t.ex. deponier, återvinningscentraler och återvinningsstationer)
- Skydd och säkerhet (t.ex. domstolsväsendet, åklagarverksamhet, militärt försvar, kriminalvård, kustbevakning, polis, räddningstjänst, tullkontroll, gränsskydd och immigrationskontroll)
- Transporter (t.ex. bil-, järn-, gång- och cykelväg, flygplats, hållplatser och stationer, färjelägen, hamn, bro, omlastningspunkter, parkering för bil och cykel)

Beskriv förekomsten av skyddade och utpekade objekt eller områden som kan antas komma att påverkas av planen med avseende på det skyddade eller utpekade materiella värdet.

- Miljöskyddsområde (7 kap. 19–20 §§ MB; Okänt om miljöskyddsområden förekommer)
- Vattenskyddsområde (7 kap. 21–22 §§ MB)
- Jord- och skogsbruk (3 kap 4 § MB)
- Riksintresse för rennäring, yrkesfiske eller odling av akvatiska djur och växter (3 kap 5 § MB)
- Riksintresse för fyndigheter av ämnen eller material (3 kap 7 § MB)
- Riksintresse för anläggningar för industriell produktion, energiproduktion, energidistribution, kommunikationer, vattenförsörjning eller avfallshantering (3 kap 8 § MB)
- Riksintresse för totalförsvaret (3 kap 8 § MB)

Risker för människors hälsa eller för miljön

Beskriv risker för människors hälsa eller för miljön i de områden som kan antas komma att påverkas av planen.

- Extrema naturhändelser (t.ex. stormar, höga vattenstånd, översvämning, ras och skred, torka, värmebölja, lavin, erosion, jordbävning, epidemier, extrem kyla)
- Olyckor (t.ex. farliga anläggningar, farligt gods, brand, trafikolycka inkl. tåg- och flygolycka)
- Verksamheter eller störningar som medför risk för omgivningen (t.ex. buller, vibrationer, ljus, lukt, damm, sot, luftföroreningar inklusive allergiframkallande ämnen, utsläpp till vatten, markföroreningar)
- Vattenbrist, tele- eller elavbrott, fjärrvärmebortfall, IT-bortfall, transportstörning, drivmedelsbrist
- Inomhusmiljö (t.ex. ljus, buller, fukt, temperatur, radon, strålning, elektromagnetiska fält)
- Utomhusmiljö (t.ex. lokalklimat, skuggning)

Redogör för de miljö kvalitetsnormer som inte följs eller riskerar att inte följas i de områden som kan antas påverkas av planen.

- Miljö kvalitetsnormer för utomhusluft
- Miljö kvalitetsnorm för buller
- Miljö kvalitetsnorm för kvantitativ status för grundvatten
- Miljö kvalitetsnorm för kemisk status för grundvatten
- Miljö kvalitetsnorm för ekologisk status för ytvatten
- Miljö kvalitetsnorm för kemisk status för ytvatten
- Miljö kvalitetsnormer för havsmiljö