

Utlåtande åkerholme Älby

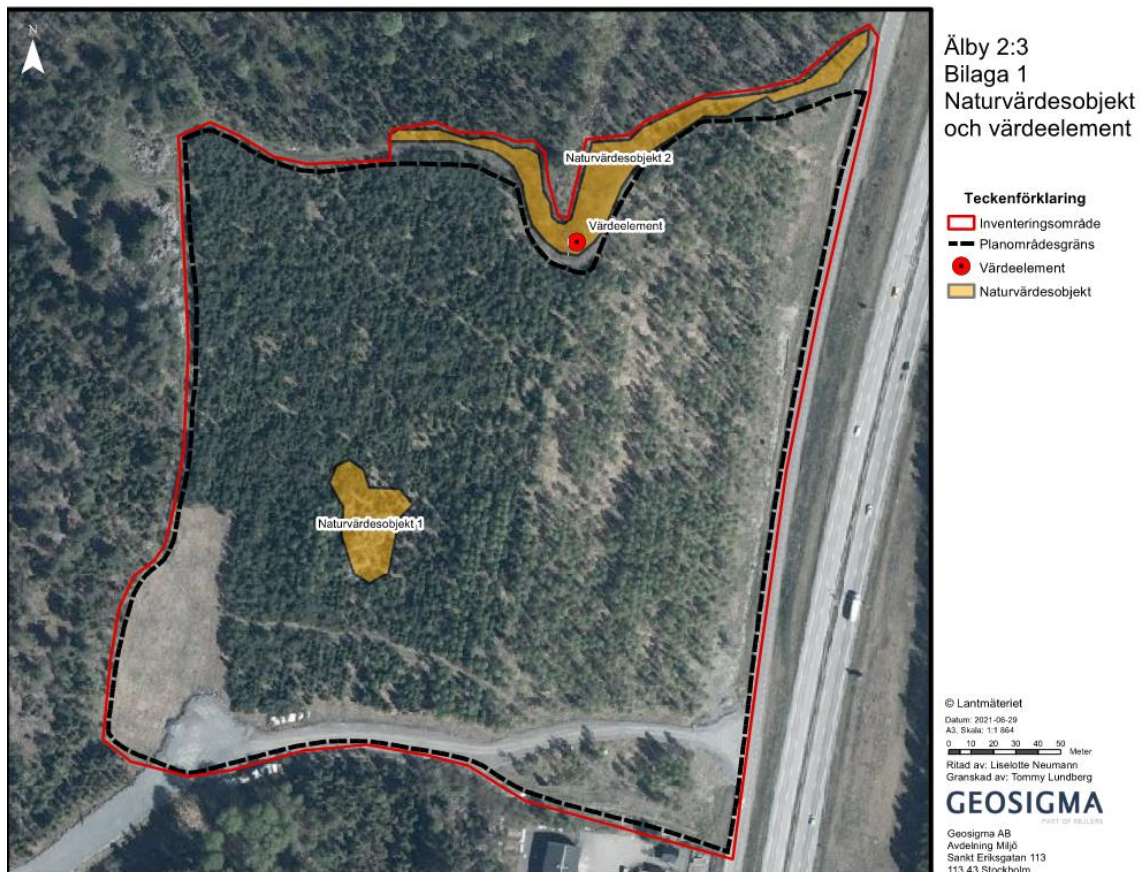
Structor

Beställare: Nynäs – Ösmo Entreprenad AB
Konsultbolag: Structor Vatten & Miljö Uppsala AB
Uppdragsnamn: Älby industriområde
Uppdragsnummer: 1423

Datum: 2023-04-17
Uppdragsledare: Josef Nordlund
Handläggare/utredare: Josef Nordlund
Granskare: Tobias Johansson
Status: Slutversion

UTLÅTANDE ÅKERHOLME

1.1. Utlåtande gällande Åkerholme från NVI (Geosigma):
Inom planområdet för Älby 2:3 observeras en Åkerholme (naturvärdesobjekt 1, se Figur 1)



Figur 1. Kartbilaga från utförd naturvärdesinventering (Geosigma, 2021).

Nedan information är hämtad från Naturvärdesinventering utförd av Geosigma.

Naturvärdesobjekt 1 utgörs av en gammal åkerholme som numera ligger inbäddad i ungskog av främst tall med inslag av gran. Ytan utgörs av berg i dagen och upplagda stenblock. Området är svårtillgängligt på grund av den täta ungskogen runt om. Gamla slånärsbuskar, beklädda med lavar och vissa med plommontickor, dominerar i åkerholmen. Rönn, fågelbär, hagtorn och fläder är exempel på bärande träd och buskar av betydelse för fågellivet. Det finns många håligheter bland stenblocken som används som gryt av bland annat grävling. En vildsvinhona med ett antal kultingar observerades i närområdet och det syntes också mycket spår av vildsvin som verkar använda det avskilda läget som skydd.

Åkerholmen har ett påtagligt biotopvärde, visst artvärde, förekomst av bärande träd och buskar samt omfattas av generellt biotopskydd. Trots dess belägenhet i den ensartade ungskogen så bedöms sammantaget naturvärdet fortsatt vara påtagligt.

Åkerholmen föreslås sparas tillsammans med en mindre yta runt om så att god solbelysning kan säkras. Den kommer genom en exploatering att tappa sin betydelse som skydd och boplats för större däggdjur men kan fortsätta vara ett vilt inslag av betydelse för lokal biologisk mångfald, såsom småfåglar och insekter.

1.2. Fördjupad utredning och ny bedömning

En fördjupad utredning gällande åkerholmen har gjorts av Structor Vatten & Miljö Uppsala AB och Sonia Wallentinus, Conec konsulterande ekologer.

1.2.1. Åkerholme bedöms ej omfattas av generella biotopskyddet

En historisk analys av markanvändningen inom området visar att åkermarken på platsen togs ur produktion cirka år 1990. Det planterades skog inom området (gran, björk och ek) i samband med Omställning 90¹. I den övre delen av marken där det är torrt och stenigt blev det mer gran och mindre löv som etablerades sig. Självföryngring av tall har också slagit upp på den övre marken i närheten av åkerholmen.

I Naturvårdverkets vägledning för biotopen åkerholme² beskrivs biotopens kännetecken och avgränsning. Där framgår att *om omgivande mark helt eller delvis överförs till annan markanvändning upphör skyddet att gälla*. Områdets ändrade markanvändning innebär alltså att åkerholmen inte längre bedöms omfattas av generellt biotopskydd. Structors bedömning gällande detta skiljer sig från bedömning i utförd NVI (Geosigma). Bedömningen har stämt av med naturvårdshandläggare vid enheten för vatten- och naturhänsyn på länsstyrelsen i Uppsala, som gör samma bedömning.

1.2.2. Naturvärden och kompensation

Ett utlåtande kring naturvärden och eventuell kompensation har tagits fram av Sonia Wallentinus (Naturvärden och kompensation inom Älby 2:3 i Nynäshamn kommun) utifrån

¹ Jordbrukspolitiska beslutet 1990 som innebar att stora arealer åkermark togs ur odling för att minska jordbrukets överskottsproduktion.

² Åkerholme - Beskrivning och vägledning för biotopen Åkerholme i bilaga 1 till förordningen (1998:1252) om områdesskydd enligt miljöbalken m.m.

tidigare NVI (Geosigma). Det konstateras att det inte finns några naturvårdsarter inom åkerholmen.

Det noteras också att det finns högre naturvärden i Naturvärdesobjekt 2 (se Figur 1), som är ett solbelyst skogsbryn.

Det anses finnas goda möjligheter att göra planerade dammar till ett viktigt tillskott för den biologiska mångfalden i detta område.

Sonia Wallentinius har också gett förslag på utformning av dammar och hon anser att med rätt utformning kan dammarna bli mycket bra kompensationsåtgärder i det fall åkerholmen förvinner i samband med planerad exploatering.

Naturvärden och kompensation inom Älby 2:3 i Nynäshamns kommun Några första tankar 20230328

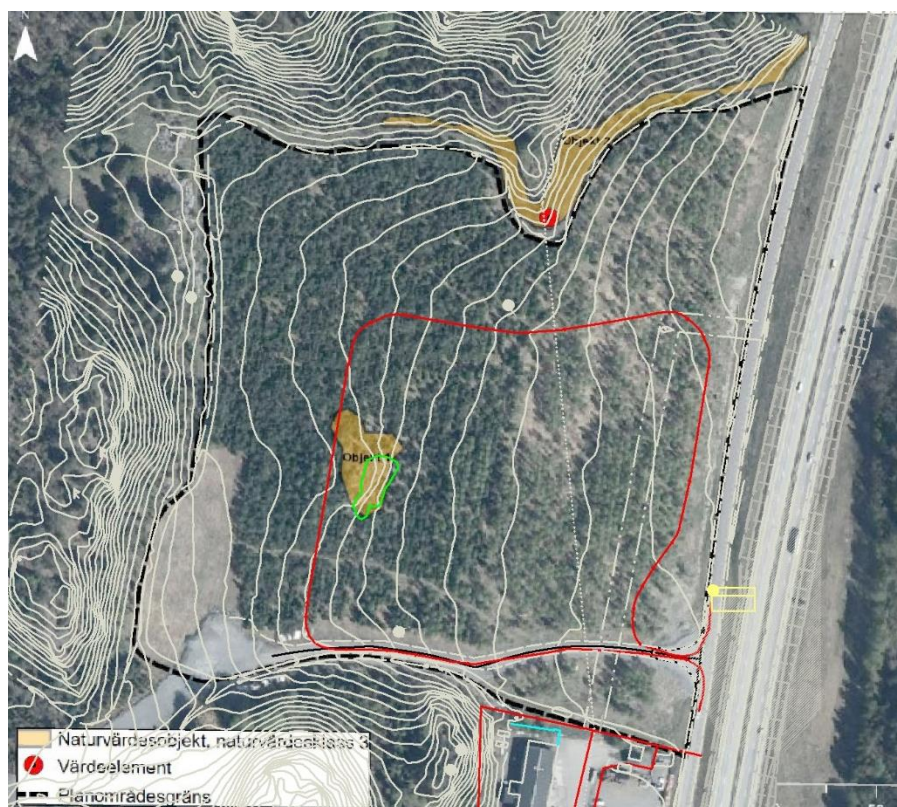
Inget besök har ännu gjorts varför nedanstående tankar och funderingar bygger på utredningar, flygfoton och kartor.

Två objekt har identifierats som naturvärdesobjekt i den NVI som gjorts av Geosigma AB 2021-06-25, bägge två med påtagligt naturvärde.

Objekt 1 är en åkerholme som ligger mitt i området.

Vad jag kan se finns inte några påträffade naturvårdsarter inom detta område, men slånsnår finns.

Läget och storleken på åkerholmen verkar osäkert. I nedanstående karta är bilden från NVI inlagd med dwg-filerna ovanpå. Observera dock att denna bild är inhöftad. Åkerholmens läge bör mätas in igen.



I nedanstående bild från Häradskartan från början av 1900-talet syns också ganska tydligt att åkerholmen är ganska mycket mindre än den i NVI.



Det är också bra att ta reda på mer om områdets historia. Hur länge var det skogsmark och när avverkades skogen.

Under vilka förhållanden bedöms Åkerholmen ha ett biotopskydd?

Naturvärdesobjekt 2

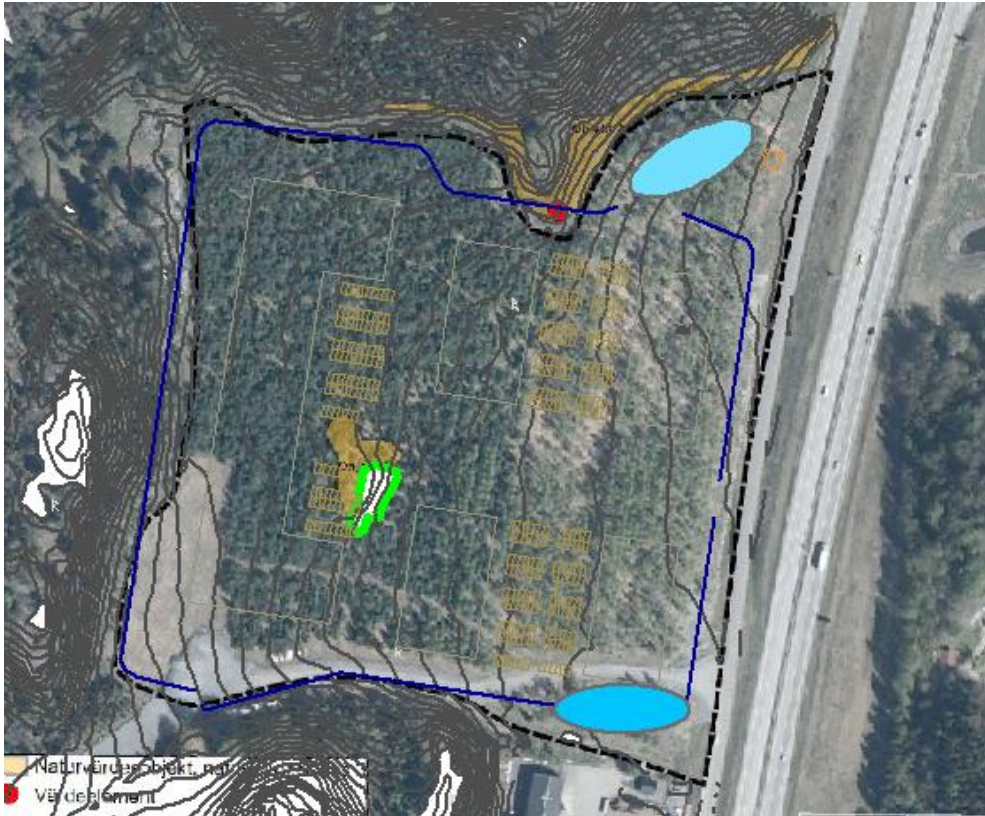
är ett solbelyst skogsbryn som i mina ögon har ett högre värde än objekt 1. Här finns bl.a. naturvårdsarterna blåsippa och gullviva och dessutom en ek med en omkrets på 3,7 meter, 1,8 m i diameter. Detta är en så pass stor ek att den kan kallas jätteek.

Delar av området röjs återkommande eftersom en kraftledningsgata går genom stället. Det är positivt att området röjs eftersom ett skogsbryn och särskilt ekar måste ha ljus för att inte dö. Detta område har en god potential att ytterligare utvecklas.

Utvecklingsmöjligheter

Vad jag förstår diskuteras att anlägga diken som kan avleda omgivningens vatten så att det inte förorenas på de hårdgjorda ytorna. En tänkbar utformning visas i nedanstående bild. Här finns goda möjligheter att göra dammarna till ett viktigt tillskott för den biologiska mångfalden i detta område.

Den norra dammens närhet till eken och brynlandskapet kan göra att den kan utformas som en damm med värdefull omgivning och därmed kanske även objekt 2 kan bevaras och t.ex. inte växa igen.



I de bifogade sidorna ges några exempel på hur dammar kan utformas för att stärka den biologiska mångfalden.

I all hast - några första tankar

Brottby 20230328

Sonia Wallentinus