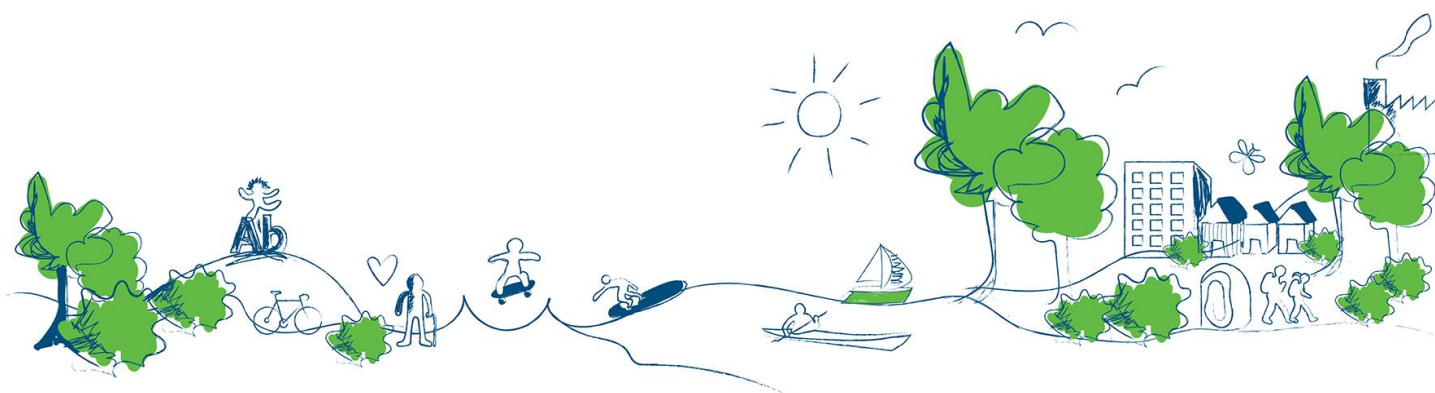


Strategi för ett bättre företagsklimat i Nynäshamns kommun



Innehåll

Vision: Företagen i fokus	2
Nynäshamn har potential.....	2
Nuläge – en sammanfattning	2
Fokusområde: Förutsättningar för företagsamhet.....	3
Tillgänglig verksamhetsmark och lokaler	3
Enkelt till företagande.....	3
Hållbar upphandling	3
Entreprenörskap i skolan	3
Samhällsplanering för ett växande näringsliv	3
Företagande på landsbygd och i skärgård	3
Kompetensförsörjning.....	3
Stimulerande mötesplatser.....	3
Fokusområde: Serviceinriktad myndighetsutövning	4
Prioritera företagsärenden	4
Lätt att göra rätt	4
Professionellt och vänligt bemötande.....	4
Bättre service.....	4
Fokusområde: Platsens attraktivitet.....	5
Kommunicera framgång.....	5
Platsmarknadsföring kommunorganisation och näringsliv i samverkan	5
Bilderna av skolan	5
Levande stadskärnor	5
Starkare besöksnäring	5
Effektmål och indikatorer	6
Strategins genomförande – handlingsplan och samverkan med företagen	7
Bilaga: Statistik.....	8

Begreppsdefinition

Företagsklimat: Med företagsklimat menas förutsättningarna för att driva företag. Det handlar både om lagar och regler men också till stor del om det som vi som kommunorganisationen kan påverka – till exempel hur vi bemöter företagen, vilket förtroende de har för oss och hur rättssäker, effektiv och serviceinriktad vår myndighetsutövning är.

Nynäshamns kommun/Nynäshamn/kommunen: Avser genomgående i strategin hela den geografiska kommunen.

Kommunorganisationen: Avser organisationen Nynäshamns kommun, inklusive kommungemensamma nämnder, bolag, förbund och konsulter.

Vision: Företagen i fokus

Det innebär att alla som arbetar och verkar i, och för, kommunorganisationen, ska förstå hur vi påverkar och påverkas av företagsklimatet. Vi ska se att företagen har en avgörande roll för den samhällsservice som vi alla behöver och förväntar oss. Utan företagen stannar Nynäshamn. Därför ska hela kommunorganisationen aktivt arbeta med att skapa förutsättningar för företagen och överträffa deras förväntningar vad gäller bemötande, service och attityd.

Nynäshamn har potential

Via havet, nya Norviks hamn och vår passagerarhamn har vi direktaccess till nya marknader, varor och tjänster. Havet är vår hållbara transportväg som tillsammans med hamnarna gör oss till en nyckelspelare i den expansiva Stockholms- och Mälardalsregionen. Lägg därtill bra landkommunikationer till Stockholm, tillgång till mark samt lediga lokaler. Dessutom ges möjligheter till skraddarsydd yrkeshögskoleutbildningar och samarbeten med högskolor och universitet. Nynäshamn har också, genom vår skärgård, vackra kulturlandskap och orörda natur, fina förutsättningar att ta ännu större del av Sveriges växande besöksnäring.

I Nynäshamn ligger företagsamheten på en högre nivå än Sverigesnittet. Här finns företag med tillväxtambitioner. De investerar, expanderar, nyanställer och upptäcker nya marknader. Antalet aktiva företag ökar, liksom arbetstillfällena.

Blickar vi framåt ser vi Nynäshamn som ett starkt, konkurrenskraftigt logistiskt nav i Sveriges vassaste tillväxtregion. Här utvecklas innovativa och hållbara transport- och infrastrukturlösningar. Här finns en attraktiv stad med ett rikt utbud av varor och tjänster. Här byggs boende i alla former och erbjuds oslagbara miljöer för arbete och studier på distans. Här går det att växa på det hållbara sätt vi vill.

Nuläge – en sammanfattning

Nynäshamns näringsliv idag kan beskrivas som varierat. Nynäshamn har en näringslivsstruktur som både efterliknar den större staden med låg andel tillverkning men samtidigt efterliknar kommunen en mindre tätort med hög andel små och medelstora företag. De största branscherna, sett till antal arbetstillfällen är byggverksamhet och detalj- och partihandel. Ser man till branscher som växer är det framförallt byggverksamhet, petroleumtillverkning och företag i tjänstesegment, till exempel hotell och restaurang, IKT-sektorn, livsmedeltillverkning, FoU och kultur. Minskningen är tydligast i tillverkande sektorer. Sammantaget indikerar det att Nynäshamns kommun befinner sig i en strukturomvandling, från tillverkning till mer tjänsteinriktat¹.

Antalet kvadratmeter planlagd mark möter i dagsläget inte efterfrågan. De företag som behöver stora tomter vid infrastrukturnära lägen hittar inte lämplig lokalisering och riskerar därmed att expandera eller lokalisera sig i en annan kommun.

Utbildningsnivån i kommunen är jämförelsevis låg och andelen av Nynäshamns arbetsföra befolkning som pendlar ut för arbete är stor².

Svenskt Näringslivs mätning av det lokala företagsklimatet visar att företagen sätter låga betyg på tjänstepersoners och politikernas attityder till företagande och alla våra myndighetsområden når inte ett godkänt betyg enligt mätningar av nöjd-kund-index (NKI) för företagare.

Nynäshamns kommun är relativt okänt. Av dem som känner till Nynäshamn så är endast var femte en ambassadör, dvs en person som talar gott om platsen. Hälften är skeptiker, dvs en person som gärna sprider negativa rykten³.

¹ WSP: Nynäshamn - nuläge och vägar framåt (2017)

² SCB (2018)

³ Investigo AB: Nynäshamn – ett platsvarumärke (2016)

Fokusområde: Förutsättningar för företagsamhet

Det ska vara lätt att starta, driva och utveckla företag i Nynäshamns kommun. Fyra av fem nya arbetstillfällen skapas i småföretagen och genom engagemang och investeringar driver företagen viktig samhällsutveckling.



Prioriterade insatser

Tillgänglig verksamhetsmark och lokaler

Vi ska bedriva en aktiv markpolitik och arbetar proaktivt med planläggning av verksamhetsmark och lokaler, då tillgänglig verksamhetsmark och lokaler är en grundläggande förutsättning för att företag ska kunna etablera och växa.

Enkelt till företagande

Vi ska se till att stöd till företagsstart och utveckling i form av rådgivning, kapital och nätverk, är attraktivt och känt.

Hållbar upphandling

Vi ska verka för att fler företag ser offentlig upphandling som en attraktiv och affärsskapande möjlighet, genom att förenkla och förbättra våra upphandlingsprocesser. Vi har också en viktig roll i att fler företag ökar sin kunskap om att göra affärer med offentliga aktörer.

Entreprenörskap i skolan

Vi ska arbeta för att skolan blir en starkare grogrund för nya företagare. Genom att låta företagen bidra till detta i skolan, samt ta eleverna ut till företagen, stimulerar vi till entreprenörskap som karriärval.

Samhällsplanering för ett växande näringsliv

Vi ska inom ramen för den fysiska planeringen möjliggöra utveckling av näringslivet. Det gäller planläggning av mark och lokaler, utformning av handelsområden samt fysisk och digital infrastruktur som möjliggör för företagande i hela kommunen.

Företagande på landsbygd och i skärgård

Vi ska förstå och ta hänsyn till de specifika förutsättningar som gäller för företagande på landsbygden och i skärgården.

Kompetensförsörjning

Vi ska arbeta för ökad matchning mellan arbetsgivare och arbetstagare samt fler YH-utbildningar via Nynäshamns kompetenscentrum. Detta då bristen på kompetens är de små och medelstora företagens största tillväxthinder.

Stimulerande mötesplatser

Vi ska erbjuda mötesplatser, både fysiska och digitala forum, för kompetensförstärkning, erfarenhetsutbyte samt ökat nätverkande och ömsesidig förståelse.

Fokusområde: Serviceinriktad myndighetsutövning

Kommunorganisationen ska uppfattas som en serviceinriktad och kommunikativ myndighet. Det finns ingen motsättning mellan att vara myndighet och agera rådgivande. Om vi underlättar för företagen att lyckas, så skapar vi förutsättningar för bättre samhällsservice.



Prioriterade insatser

Prioritera företagsärenden

Vi ska prioritera företagsärenden då de positiva effekterna av att detta är långt fler än de som fås om man prioriterar alla ärenden lika. Ett företagsärende påverkar fler än ett privat ärende gör.

Lätt att göra rätt

Vi ska ha förståelse och respekt för företagens villkor och att kraven på regelflerlevnad som företagen förväntas ha, är komplex och omfattande. Vi ska vara rådgivande och hjälpa företagen att göra rätt.

Professionellt och vänligt bemötande

Vi ska finnas där för företagen. Vi ska vara hjälpsamma och visa uppskattning för deras bidrag till samhällsutvecklingen. Vi ska verka för att dialogen alltid sker på företagens villkor och att hela kommunorganisationen ser nytan av att företagen lyckas och sin egen roll i detta.

Bättre service

Vi ska underlätta, förenkla och förkorta tillståndsprocesserna samt öka tillgängligheten till kommunorganisationen.

Fokusområde: Platsens attraktivitet

Alla ska känna till Nynäshamns bästa sidor. Vårt platsvarumärke är vårt rykte, hur människor uppfattar Nynäshamn. Det är avgörande för om människor vill flytta hit och då företagen ska rekrytera.



Prioriterade insatser

Kommunicera framgång

Vi ska lyfta de goda resultaten, framåtandan, entreprenörskapet och de lyckade satsningarna. Både inom näringslivet och i kommunorganisationen. Detta skapar stolthet som bidrar till ökad tilltro, tillit och attraktivitet.

Bilden av skolan

Vi ska stärka skolans rykte. Detta är viktigt då företagen ska rekrytera. Därför behöver vi kommunicera allt det positiva som sker inom skolan, från förskola till gymnasium och vuxenutbildning.

Platsmarknadsföring kommunorganisation och näringsliv i samverkan

Vi ska stärka bilden av Nynäshamns kommun. Kännedomen om Nynäshamn och att associationerna till platsen är goda är avgörande för inflyttning, företagsetableringar och talangattraktion. Eftersom ingen ensamt står för erbjudandet för platsen Nynäshamn kan vi bara skapa och lyfta det genom samverkan.

Levande stadskärnor

Vi ska skapa förutsättningar för levande stadskärnor, eftersom de fungerar som Nynäshamns skyltfönster. De attraherar nyetableringar som innebär fler arbetstillfällen.

Starkare besöksnäring

Vi ska verka för ett stärkt besöksnäringsetagen då deras utbud skapar mervärden för invånare och bidrar till en attraktiv plats.

Effektmål och indikatorer

De prioriterade insatserna ska leda till ett flertal önskade effekter eller tillstånd, så kallade effektmål. Indikatorerna visar om vi är på rätt väg. Effektmålen och indikatorerna nedan ska ses som exempel och ge inspiration och vägledning. Exakta målformuleringar och värden på indikatorerna sätts i nämndernas verksamhetsplaner.

Fokusområden	Effektmål	Indikatorer
Förutsättningar för företagsamheten	Ökad entreprenöriell aktivitet	Antal nystartade företag/tusen invånare
		Antal aktiva företag/tusen invånare
		Andel företagsamma individer av befolkningen 16-74 år
		Andel av årskullen, som är registrerade UF-elever
		Antal företagsbesök i skolan
	Ökad tillväxt i näringslivet	Antal arbetstillfällen i näringslivssektorn per invånare
		Företagens välmående (exempelvis soliditet)
		Handelsindex
	Ökad proaktivitet inom kommunorganisationens etableringsarbete	Antal kvm verksamhetsmark som är under planläggning
		Antal kvm verksamhetslokaler som är under planläggning
		Antal, av kommunorganisationen sålda, kvm verksamhetsmark
		Antal kvm detaljplanlagd verksamhetsmark
		Antal uppuktade entreprenörer
		Antal besvarade förfrågningar om företagsetableringar från SBA
	Ökad vilja att delta i offentliga upphandlingar	Antal företag som svarar på anbudsförfrågan
		Svenskt Näringslivs enkät - upphandling
Serviceinriktad myndighetsutövning	Nöjda företagskunder	Övergripande NKI-värde för företagare
		NKI-värde för företagare för respektive myndighetsområde
		NKI-värde för företagare för respektive serviceområde
		Svenskt Näringslivs enkät - kommunorganisationens service till företagen
		Svenskt Näringslivs enkät - vägledning vid tillstånd, tillsyn och kontroll
	Bättre attityder till företagande	Svenskt Näringslivs enkät - kommunpolitikernas attityder till företagande
		Svenskt Näringslivs enkät - tjänstemännens attityder till företagande
		Svenskt Näringslivs enkät - skolans attityd till företagande
Platsens attraktivitet	Ökat ambassadörskap för platsen Nynäshamn	Ambassadörsindex
		Flyttindex

Strategins genomförande – handlingsplan och samverkan med företagen

Strategins prioriterade insatser, effektmål och indikatorer ska vara ett underlag till nämndernas verksamhetsplaner och avdelningarnas/enheternas aktivitetsplaner. Alla kommunorganisationens aktiviteter som bidrar till ett bättre företagsklimat sammanställs årligen av Tillväxtavdelningen i en handlingsplan.

Näringslivschefen tillika avdelningschef för Tillväxtavdelningen, är ansvarig för sammanställning och uppföljning. Tillväxtavdelningen ansvarar sedan för att engagera företagen och hitta samarbetsmöjligheter kring de olika aktiviteterna. Rapportering till Näringslivsberedningen sker löpande.

Både handlingsplanen och uppföljningen av den, kommuniceras öppet och löpande av Tillväxtavdelningen via tillgängliga kanaler, till exempel webbplats, utskick och i sociala kanaler. Syftet med kommunikationen är att belysa hela kommunorganisationens arbete för ett bättre företagsklimat och öka tilliten till oss.

Bilaga: Statistik

- I Nynäshamn finns det 2 975 registrerade företag inom bolagsformerna aktiebolag, enskild firma, kommanditbolag samt handelsbolag. Antalet aktiva företag (inom tidigare nämnda bolagsformer), det vill säga dem som innehar F-skattsedel och är momsregistrerade, uppgår till 2 215 stycken⁴.
- Antalet sysselsatta bland dagbefolkningen⁵ uppgick år 2017 till 7 561 personer. Det är en ökning från 2008 med 6,3 procent. Antalet sysselsatta bland nattbefolkningen⁶ uppgick 2017 till 13 471 personer. Det är en ökning från 2008 med 11,9 procent⁷. Det indikerar att Nynäshamns kommun har utvecklat sig mer som boendekommun, än som kommun att arbeta i, vilket riskerar att tömma kommunen på människor dagtid.
- Andelen företagsamma individer (individer som innehar F-skattsedel, är delägare i ett aktivt handelsbolag eller är vd eller ordinarie styrelsemedlem i ett aktivt aktiebolag) av den arbetsföra befolkningen (16-74 år) ligger i Nynäshamn på 12,9 procent, vilket är högre än Sverigesnittet på 12,4 procent. Bland de bland de unga (16-34 år) ligger Nynäshamn också något högre med 5,61 procent för Nynäshamn och 5,4 procent för Sverige⁸.
- Antal nya företag per 1 000 invånare är 8,5 i Nynäshamn. Sverigesnittet ligger på 8,77⁹.
- Arbetslösa (öppet arbetslösa och sökande i program med aktivitetsstöd) uppgick i december 2018 till 838 personer vilket motsvarar 6 procent av den registerbaserade arbetskraften¹⁰.
- Medelinkomsten i Nynäshamn uppgick år 2017 till 303 164 kronor. Det är lägre än medelinkomsten för riket (308 716 kronor) och tydligt lägre än medelinkomsten för Stockholms län (359 940 kronor)¹¹.
- I Nynäshamn bor 28 290 personer (2018). Det har varit befolkningstillväxt i Nynäshamns kommun under lång tid. Framförallt har Nynäshamn ett positivt flyttnetto för åldern 25-44 år och 0-14 år, vilket innebär en tydlig inflyttning av barnfamiljer till Nynäshamns kommun. Det är generellt stora flyttflöden in och ut ur kommunen vilket bidrar till möjligheter i ett tillväxtperspektiv. För att vara en storstadnära kommun är det ovanligt många äldre i kommunen¹².
- Andelen högutbildade i Nynäshamns kommun år 2018 (minst 3-årig eftergymnasial utbildning) är 15,81 procent bland befolkningen 25-64 år, vilket är markant lägre än riksgenomsnittet, 27,64 procent. Knappt 40 procent av årskullen födda 1999 i Nynäshamns kommun klarade inte gymnasieexamen inom 3 år, ca 110 ungdomar¹³.
- 21 procent av de som arbetar i Nynäshamns kommun pendlar in från annan kommun och 56 procent av de som bor i Nynäshamns kommun och är sysselsatta pendlar ut och jobbar i annan kommun. Framförallt är det arbetsutpendlingen som ökat de senaste fem åren vilket tydliggör kommunen som attraktiv boendekommun¹⁴.
- Kommunens placering i Svenskt Näringsliv ranking av företagsklimatet bland landets kommuner har varit låg sedan mätningen startade. Vår rankingplacering av Sveriges samtliga 290 kommuner har genom åren varit; 2009: 145, 2010: 120, 2011: 188, 2012: 235, 2013: 240, 2014: 243, 2015: 246, 2016: 233, 2017: 222 samt 2018: 249.
- Det samlade värdet för Nöjd-kund-index (0-100) gällande företagens kontakter med kommunorganisationen i myndighetsärenden är högt. Vårt samlade NKI-värde från företagen har genom åren varit; 2012: 60, 2014: 65, 2015: 65, 2016: 68, 2017: 70 samt 2018: 71. Dock är skillnaderna stora för de olika myndighetsområdena, med en spridning från lågt till mycket högt.

⁴ Bisnis analys/Bolagsverket (2018)

⁵ Dagbefolkning: arbetar inom Nynäshamns kommun men kan bo inom eller utanför Nynäshamns kommun.

⁶ Nattbefolkning: bor inom Nynäshamns kommun men kan arbeta inom eller utanför Nynäshamns kommun.

⁷ SCB (2017)

⁸ Svenskt Näringsliv/UC AB (2018)

⁹ Svenskt Näringsliv/UC AB (2018)

¹⁰ Ekonomifakta/Arbetsförmedlingen (2018)

¹¹ SCB (2017)

¹² SCB (2018)

¹³ SKL (2018)

¹⁴ SCB (2017)

Diarienummer
KS/2018/0322/141

Datum
2019-04-30

Upprättad av
Linnea Gustavsson, tillväxtstrateg
Nina Munters, tillväxtstrateg
Tillväxtavdelningen

Granskad av
Tommy Fabricius, kommundirektör
Jonas Karlsson, näringslivschef

Version
1



Postadress
149 81 Nynäshamn

Besöksadress
Stadshusplatsen 1
Nynäshamn

Telefon/Fax
kontaktcenter
08-520 680 00
08-520 140 08 fax

E-post/Webb
kontaktcenter@nynashamn.se
www.nynashamn.se

Bankgiro/Plusgiro
620-0216 Bankgiro
63 45-3 Plusgiro

Organisationsnummer
212000-0233