

1.	Inledning	3
2.	Beskrivning av genomförda slangmätningar	5
2.1.	Avvikelse	5
2.2.	Mätmetod	5
2.3.	Felkällor/begränsningar	5
3.	Avstämning Trafikverkets slangmätningar väg 73.....	6
4.	Trafikflöden och scenarion	10
5.	Resultat trafikanalysen	13
5.1.	Känslighetsanalys	16
6.	Parkeringsutredningen	16
6.1.	Kartläggning av nuvarande beläggning	16
6.2.	Dimensionerat parkeringsbehov	19
6.3.	Bedömning av framtida parkeringssituation.....	20
7.	Slutsats	21
	Bilaga 1 – Resultat slangmätningarna.....	22

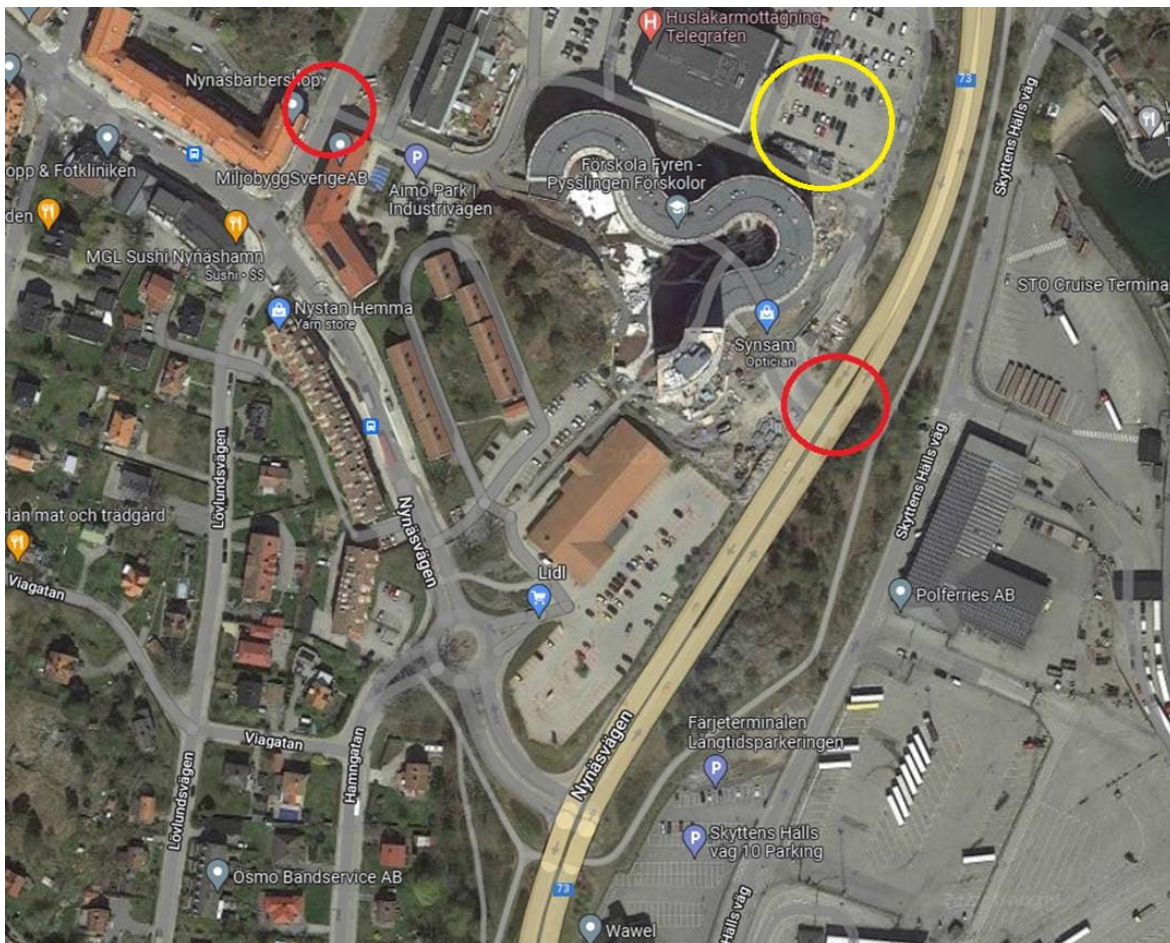
1. Inledning

Elisby Fastigheter AB har gett WSP i uppdrag att utföra en trafikanalys av området vid Sjötelegrafan i Nynäshamn. Syftet är att bedöma hur den framtida trafiksituationen i området förväntas att bli med anledning av den planerade etableringen av MAX Hamburgerrestaurang. Mer exakt är det cirkulationsplatsen Telivägen/väg 73 i öster och korsningspunkten Telivägen/Industrivägen i väster som studeras.

Som stöd används beräkningsverktyget CapCal. För insamling av flöden, etc. har WSP genomfört videofilmningar under eftermiddagens rusningsperiod. Dessutom har slangmätningar utförts på Telivägen i öster och väster samt vid in/utfarten till parkeringen öster om Sjötelegrafan som del av utredningen. För väg 73 stäms även av med av Trafikverket sedan tidigare genomförda trafikmätningar norr och söder om Telivägen.

I uppdraget ingår även att genomföra en parkeringsutredning, i syfte att säkerställa att antal parkeringsplatser kommer vara tillräckliga även i en framtid med den påverkan som etableringen av MAX Hamburgerrestaurang innebär.

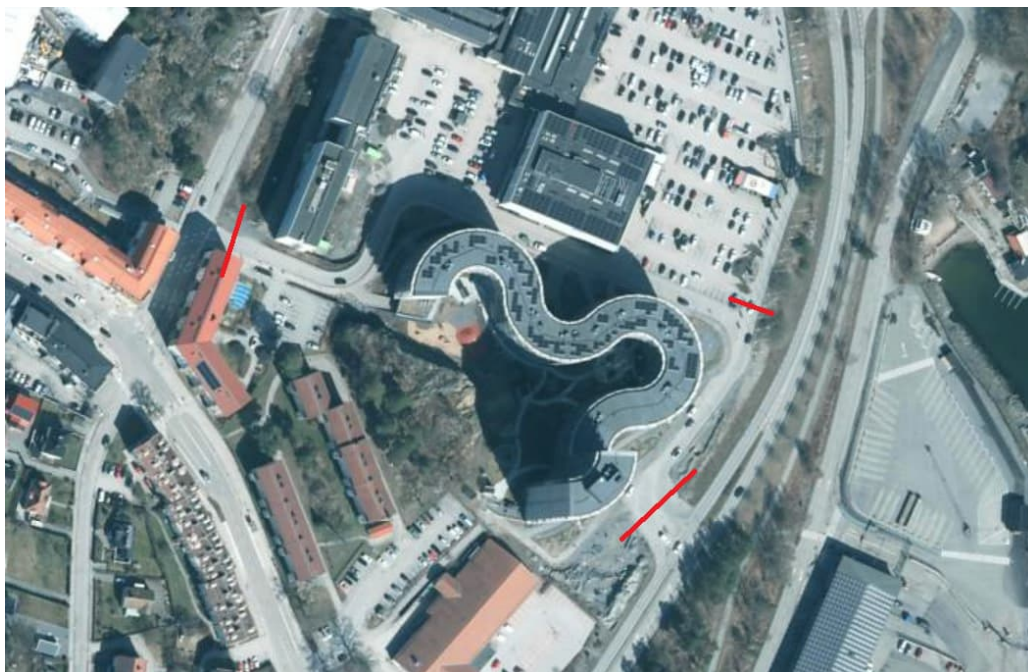
Platsbesök har utförts dels onsdagen den 7 december 2022 cirka klockan 16:00 – 17:00 och dels torsdagen den 15 maj 2025 cirka klockan 15:55 – 17:15. Slangmätningar längs Telivägen i öster och väster samt vid parkeringens in/utfart har utförts den 15 – 24 maj 2025.



Figur 1. De två korsningspunkterna (röda cirklar) som studeras (Telivägen/väg 73 respektive Telivägen/Industrivägen). Gul cirkel avser etableringen av MAX Hamburgerrestaurang, inklusive yta för dess parkering.

2. Beskrivning av genomförda slangmätningar

I detta kapitel beskrivs de slangmätningar som genomförts på tre platser under perioden den 15 – 24 maj 2025. Se skissen nedan för vilka platser som har mätts (i öster och väster längs Telivägen, samt vid in/utfarten till parkeringsytan öster om Sjötelegrafan). För resultat från slangmätningarna, se Bilaga 1 nederst i denna rapport.



Figur 3. Ungefärlig placering av slangmätningarna (röda streck). Observera att in/utfarten till parkeringen där mätningen genomförts är den enda in/utfarten till denna parkeringsyta, då det i övrigt är stängt.

2.1. Avvikelse

En timmes registrering uteblev för mätplatsen i väster på Telivägen nära korsningen med Industrivägen, se vidare i Bilaga 1.

2.2. Mätmetod

Mätmetoden som nyttjats är traditionell slangmätning. För mer teknisk information, kontakta Trafikia som ansvarat för mätningarna.

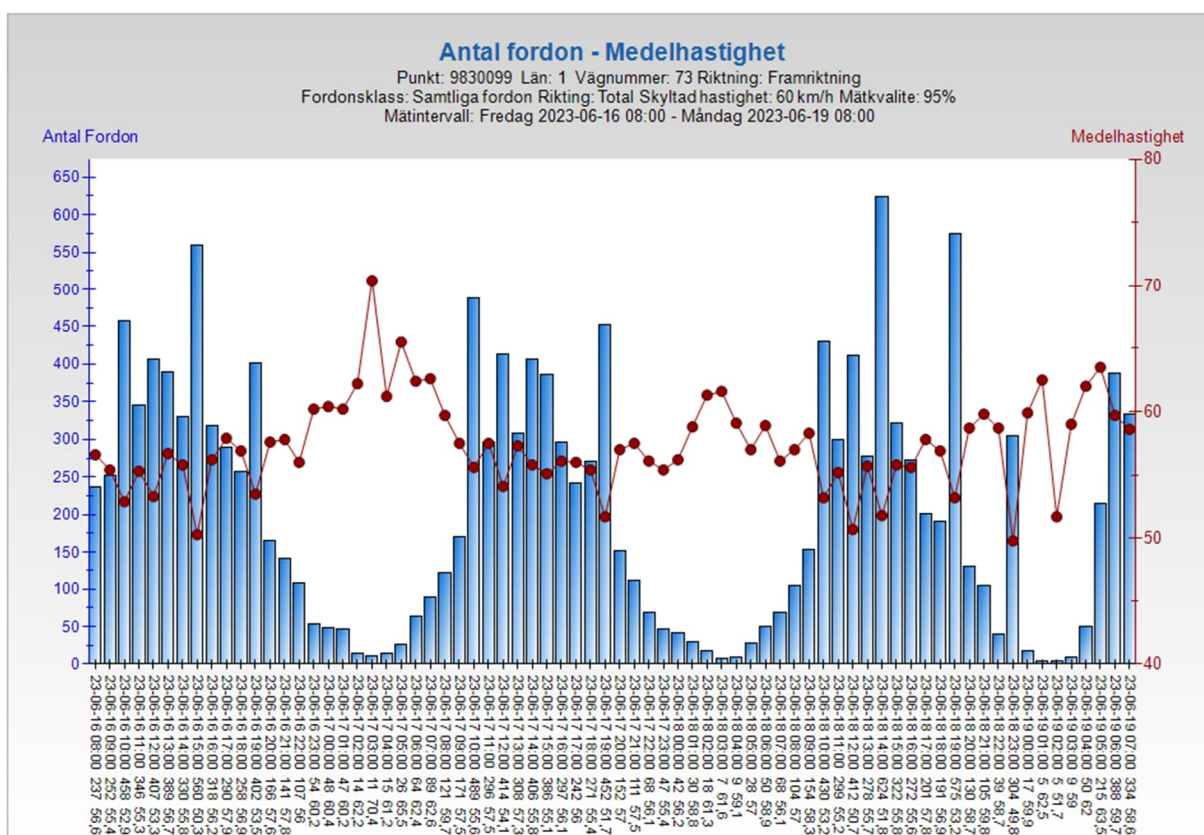
2.3. Felkällor/begränsningar

Det finns en generell risk för felavläsning, såsom att långa fordonsekipage räknas som två fordon, att långsam trafik ej läses av, etc. Denna sistnämnda anledning bedöms vara orsaken till att det inte är registrerat samma antal fordon för passage in som ut till parkeringsytan på den östra sidan av Sjötelegrafan (vilket annars kan förefalla rimligt borde vara fallet då detta är den enda in- och utfarten, samt att parkeringen endast användas under dagtid). För mer information om felkällor/begränsningar, kontakta Trafikia som ansvarat för mätningarna.

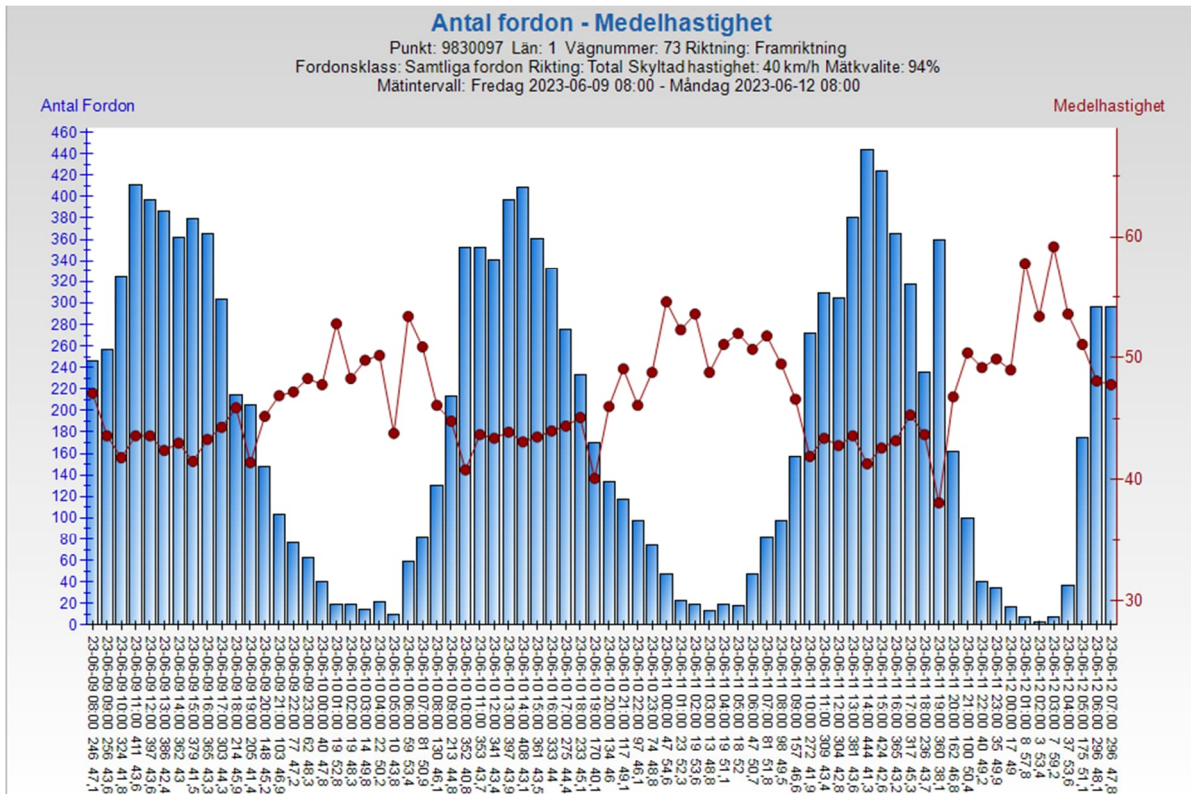
3. Avstämning Trafikverkets slangmätningar väg 73

Trafikverket har sedan tidigare genomfört slangmätningar på väg 73 både norr och söder om korsningen med Telivägen. Vid jämförelse mellan dessa flöden och de som har räknats från platsbesökets videofilmer bedöms det vara god överensstämmelse. Det skall dock poängteras att Trafikverkets slangmätningar inte har gjorts närmast intill korsningen med Telivägen, utan med andra korsningspunkter emellan, varför en exakt överensstämmelse oavsett inte kan förväntas.

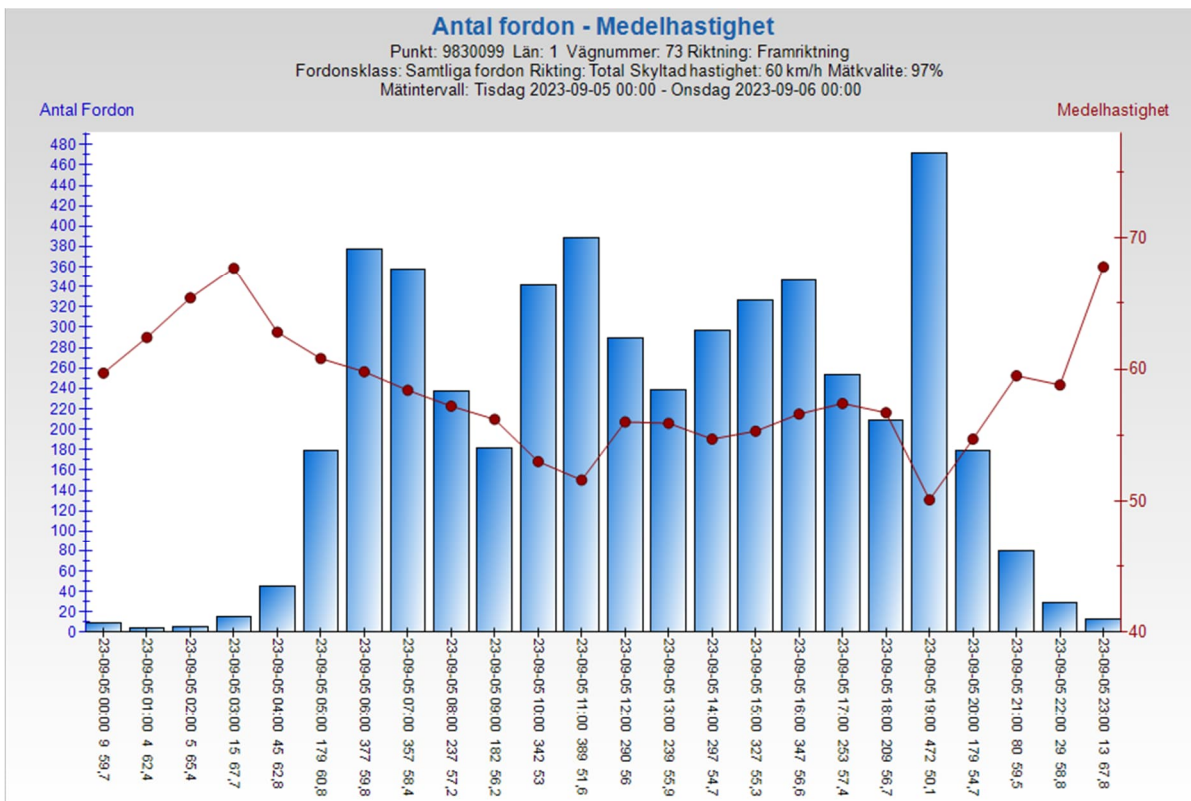
Mer exakt har mätningen norr om Telivägen gjorts norr om Mysingevägens anslutning, medan den söder om har gjorts norr om Kaptensgatan. Här följer några uttag från Trafikverket Trafikflödeskartan (TIKK).



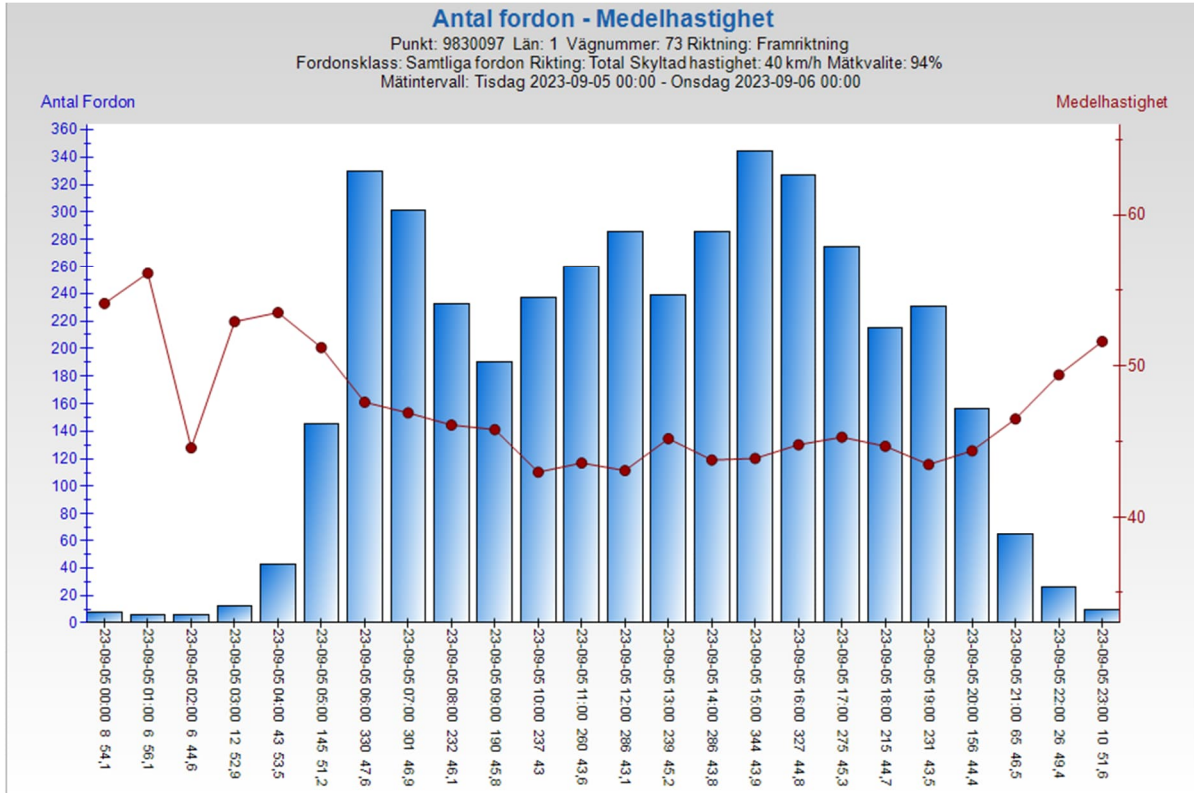
Figur 4. Norrgående riktning väg 73, norr om Mysingevägen, helg.



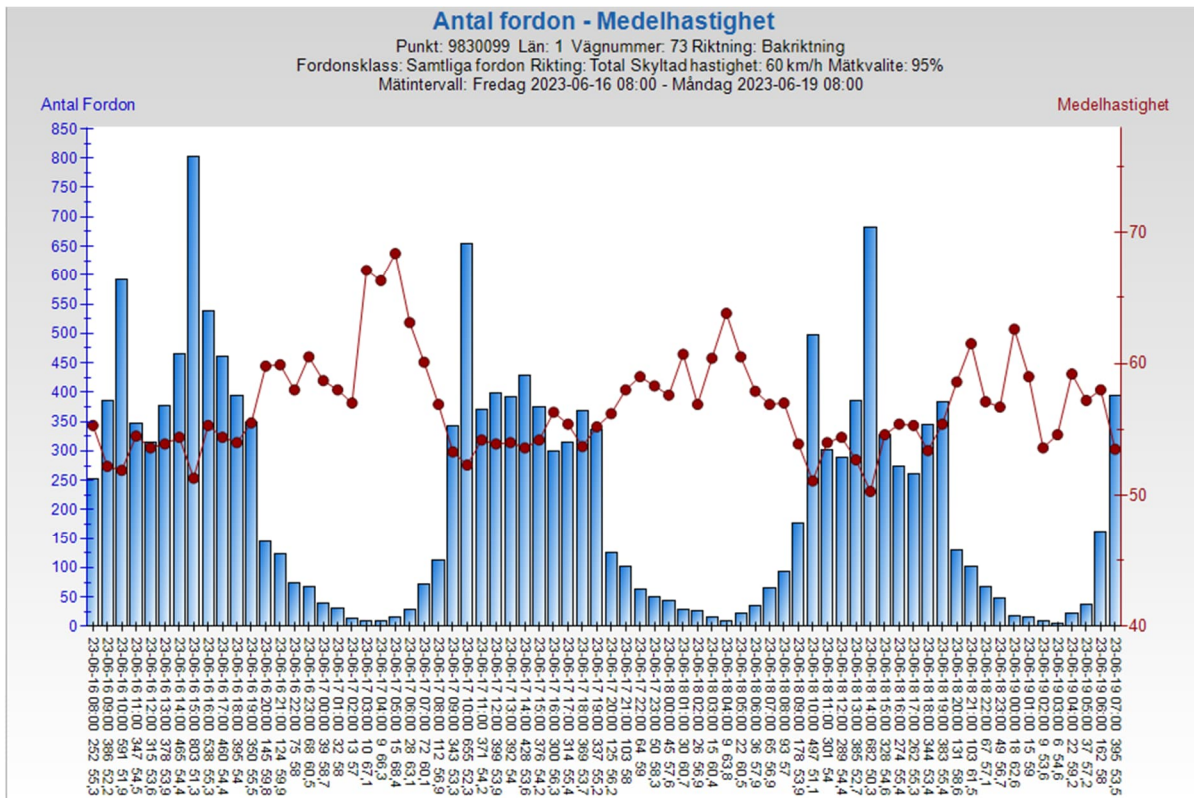
Figur 5. Norrgående riktning väg 73, norr om Kaptensgatan, helg.



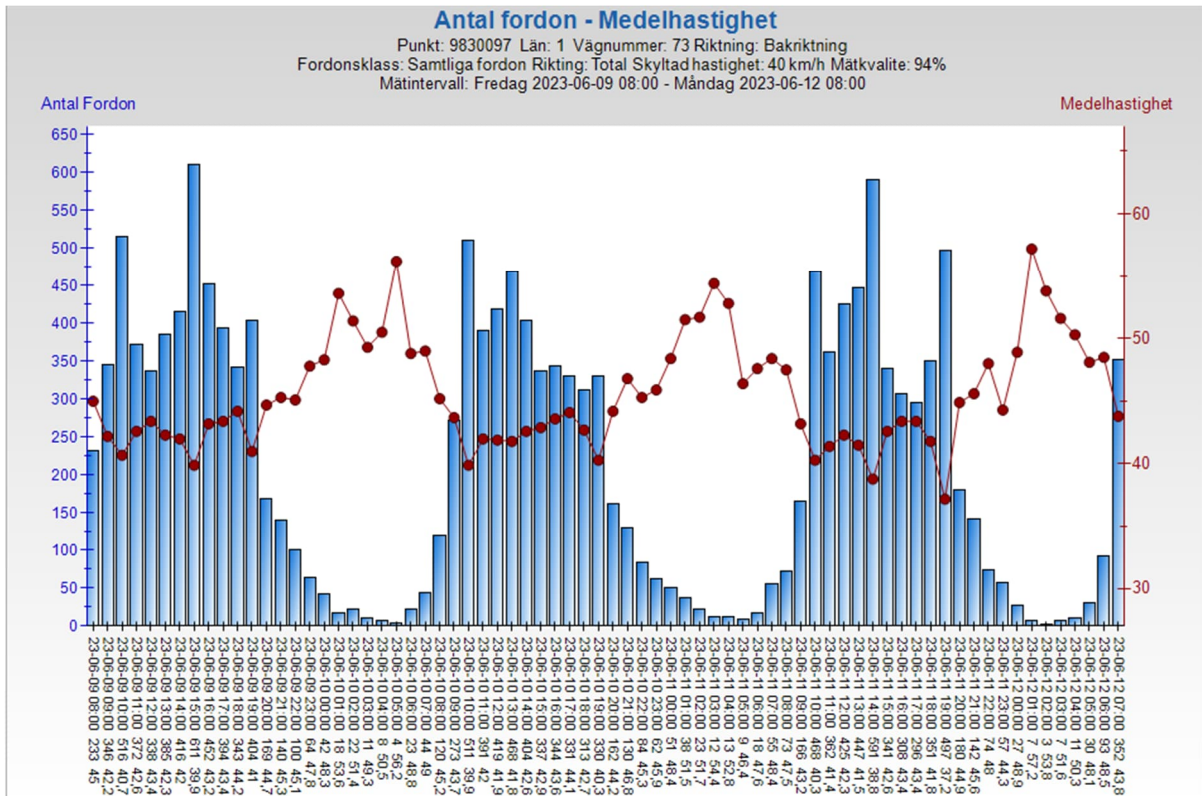
Figur 6. Norrgående riktning väg 73, norr om Mysingevägen, vardag.



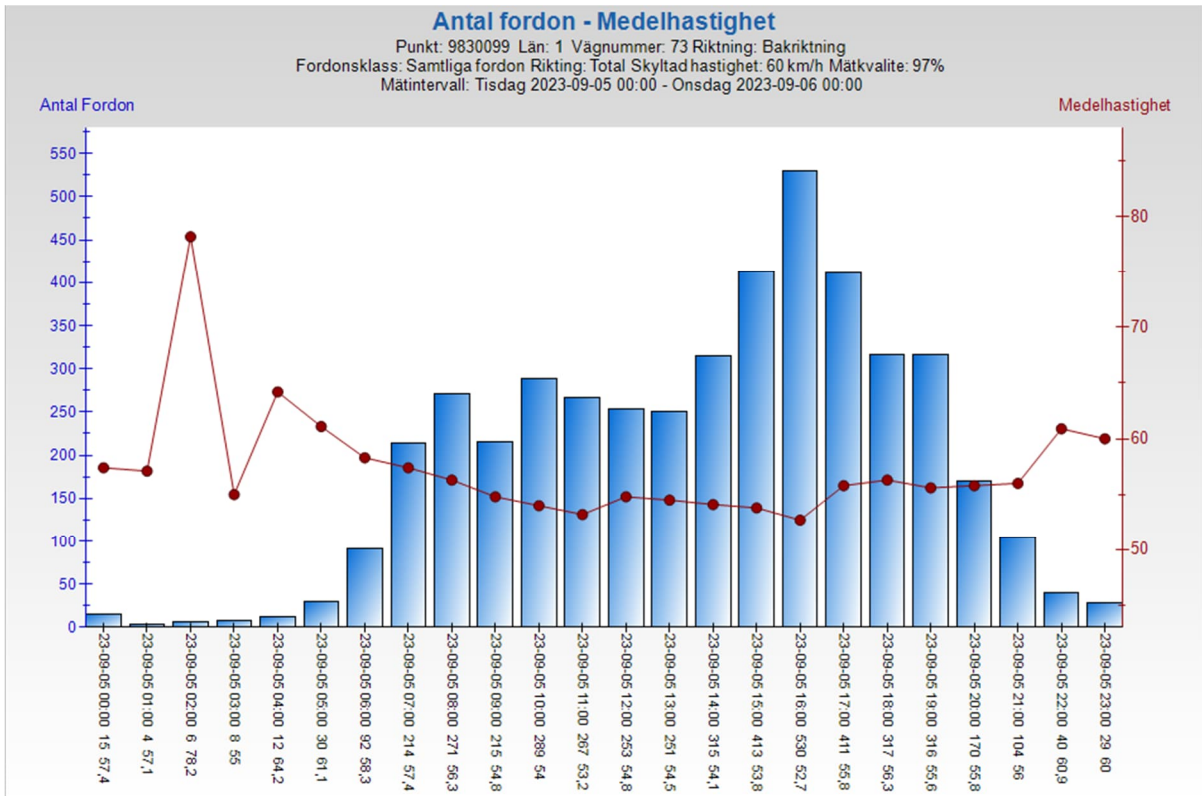
Figur 7. Norrgående riktning väg 73, norr om Kaptensgatan, vardag.



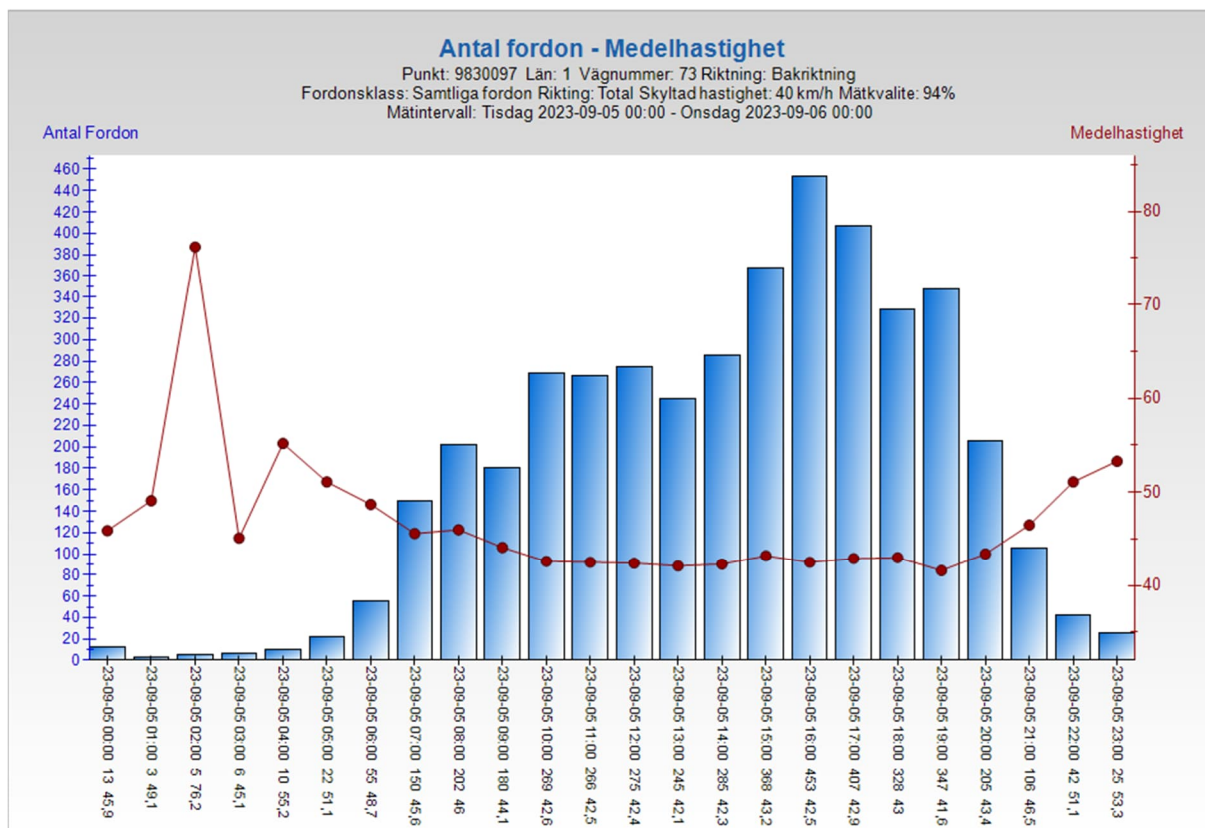
Figur 8. Södergående riktning väg 73, norr om Mysingevägen, helg.



Figur 9. Södergående riktning väg 73, norr om Kaptensgatan, helg.



Figur 10. Södergående riktning väg 73, norr om Mysingevägen, vardag.



Figur 11. Södergående riktning väg 73, norr om Kaptensgatan, vardag.

4. Trafikflöden och scenarion

Tre scenarion studeras med hjälp av beräkningsverktyget CapCal för de två korsningspunkterna (Telivägen/väg 73 respektive Telivägen/Industrivägen). I samtliga fall är det eftermiddagsrusningen som studeras, då den bedöms vara dimensionerande, bland annat med tanke på att handelsområdet utgör en stor del av trafiken längs Telivägen.

1. Dagens trafik (år 2025)
2. Dagens trafik (år 2025) + alstring MAX Hamburgerrestaurang
3. Prognostrafik (år 2045) + alstring MAX Hamburgerrestaurang

För korsningen i väster med Industrivägen hämtas dagens trafik dels från slangmätningen som utfördes den 15 – 24 maj 2025 och dels från platsbesöket den 7 december 2022. För cirkulationen i öster med väg 73 hämtas dagens trafik dels från slangmätningen den 15 – 24 maj 2025 och dels från platsbesöket den 15 maj 2025. Den värsta timmen under de dagar som slangmätningarna utfördes under är den som anses vara dimensionerande och som nyttjas för kapacitetsberäkningarna.

Alstringen för MAX Hamburgerrestaurang är framräknad genom:

1. Uppskattad försäljning: 23 000 000 kr per år (uppgift från MAX)
2. Snittköp: 150 kr (uppgift från MAX)
3. Antal köp per år: 153 333 (23 000 000 / 150)
4. Antal köp per dag: 420 (153 333 / 365)
5. Andel som kommer med bil: 70% (uppgift från MAX)
6. Antal bilar MAX per dag: 294 (420 * 0,7)
7. Faktor kedjehandel inom Telegrafan: 0,5 (bedömd siffra WSP/MAX)
8. Andel av fordonen som kör via väg 73-cirkulationen: 0,9 (bedömd siffra WSP) (faktorn via väg 73 är medvetet satt högt eftersom flödena totalt sett är högre i denna korsning och därmed bra att räkna på säkra sidan)
9. Andel av fordonen som kör via Industrivägen: 0,1 (bedömd siffra WSP) (faktorn via Industrivägen är medvetet satt lågt eftersom det bedöms vara mer på säkra sidan att räkna högt via väg 73)
10. Maxtimmen utgör av dygnsflödet: 12% (bedömd siffra WSP)
11. Fordon via cirkulationen i öster (väg 73): 16 f/h (294 * 0,5 * 0,12 * 0,9) (detta flöde avser IN mot MAX och UT från MAX under denna maxtimme)
12. Fordon via korsningen i väster (Industrivägen): 2 f/h (294 * 0,5 * 0,12 * 0,1) (detta flöde avser IN mot MAX och UT från MAX under denna maxtimme)

Den allmänna uppräknigen till prognosåret 2045 görs endast för dagens trafik i korsningarna, ej för alstringen för MAX. Trafikverkets uppräkningsstal för Stockholms län nyttjas, vilket innebär en årlig ökning på 1,12%.

Från platsbesöken noterades även gång- och cykeltrafik vid dessa korsningspunkter (väg 73 i öster och Industrivägen i väster), men med anledning av att dessa flöden var försumbara har ingen GC-trafik tagits med i beräkningarna i CapCal.

Här följer start/mål-matriser för dimensionerad maxtimme, dvs. eftermiddagens rusningstrafik, angivna i fordon per timme (f/h) för de två korsningspunkterna och för de tre olika scenarierna, där raderna representerar startpunkter och kolumnerna slutpunkter.

Telivägen/väg 73 – Nuläge	A	B	D	Summa
A	0	102	118	220
B	287	0	436	723
D	157	252	0	409
Summa	444	354	554	1352

Telivägen/väg 73 – Nuläge + Alstring	A	B	D	Summa
A	0	102	129	231
B	287	0	441	728
D	168	257	0	425
Summa	455	359	570	1384

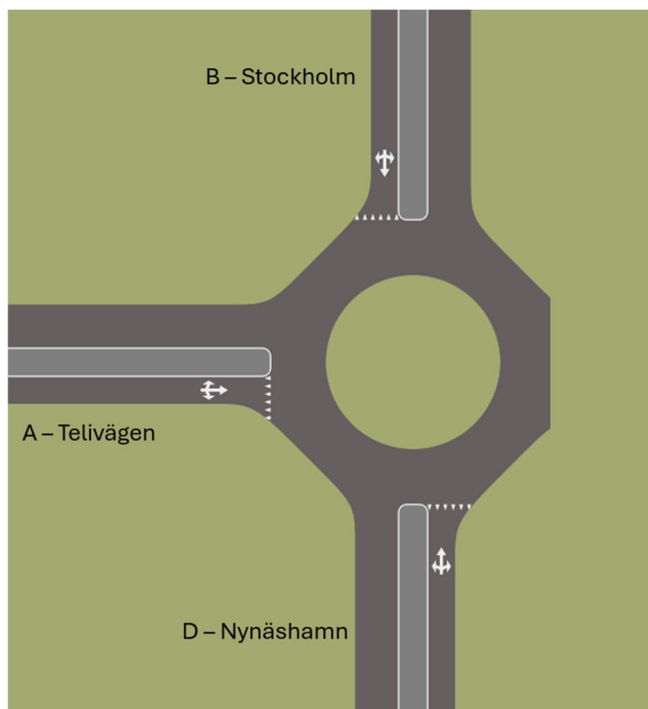
Telivägen/väg 73 – År 2045 + Alstring	A	B	D	Summa
A	0	128	158	286
B	358	0	550	908
D	207	320	0	527
Summa	566	448	708	1721

Telivägen/Industrivägen – Nuläge	A	B	C	D	Summa
A	0	2	4	0	6
B	4	0	55	62	121
C	5	8	0	56	69
D	2	22	197	0	221
Summa	11	32	256	118	417

Telivägen/Industrivägen – Nuläge + Alstring	A	B	C	D	Summa
A	0	2	4	0	6
B	4	0	55	62	121
C	5	8	0	58	71
D	2	22	199	0	223
Summa	11	32	258	120	421
Telivägen/Industrivägen – År 2045 + Alstring	A	B	C	D	Summa
A	0	2	5	0	8
B	5	0	68	77	151
C	6	11	0	72	88
D	2	27	248	0	278
Summa	14	41	322	149	525

5. Resultat trafikanalysen

Här presenteras resultat från CapCal. Den viktigaste siffran att studera är belastningsgraden, där man enligt Trafikverkets riktlinjer anser att värden upp till 0,8 motsvarar *god standard* för cirkulationsplats respektive upp till 0,6 för vanlig korsning.



Figur 12. Layout i CapCal för den östra korsningen (Telivägen/väg 73). Tillfart A är den västra (Telivägen), B norrifrån (väg 73 från Stockholm) och D söderifrån (väg 73 S).

Resultat, en timme.								
Kapacitet och körlängder per körfält								
Tillfart	Körfält	Riktning	Flöde (f/t)	Kapacitet (f/t)	Belastningsgrad	Körlängd (antal fordon)		
						Medel	90-percentil	
A - Sjötelegrafan	1	HRV	220	961	0.23	0.1	0.1	
B - Stockholm	1	HRV	723	1316	0.55	0.2	0.3	
	1	HRV	0	0	0.00	0.0	0.0	
D - Nynäshamn	1	HRV	409	1353	0.30	0.0	0.0	
Fördröjning och andel stopp per körfält								
Tillfart	Körfält	Fördröjning s/f			Andel fördröjda %			
		Konflikt	Geom.	Totalt	Konflikt	Geom.	Totalt	Andel som stann
A - Sjötelegrafan	1	2	5	6	52	48	100	16
B - Stockholm	1	2	4	4	36	64	100	3
	1	0	0	0	0	0	0	0
D - Nynäshamn	1	1	7	7	21	79	100	0
Alla fordon		2	5	6	34	66	100	4

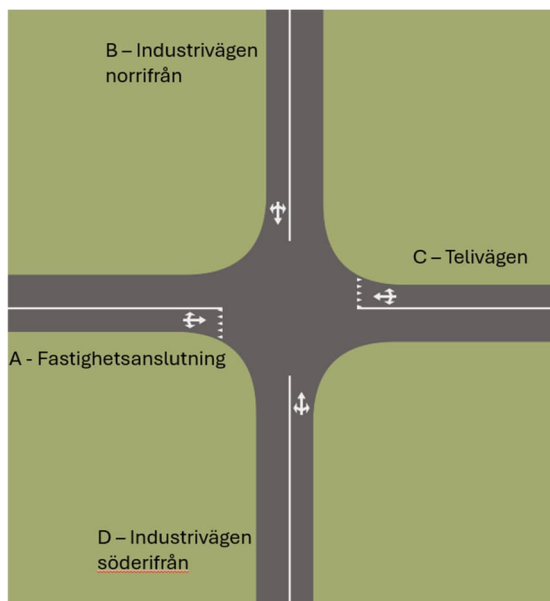
Figur 13. Resultat för cirkulationen Telivägen/väg 73 för dagens trafik, EM-rusningen. Högsta belastningsgrad är 0,55 och uppstår norrifrån på väg 73. God standard uppnås.

Resultat, en timme.								
Kapacitet och körlängder per körfält								
Tillfart	Körfält	Riktning	Flöde (f/t)	Kapacitet (f/t)	Belastningsgrad	Körlängd (antal fordon)		
						Medel	90-percentil	
A - Sjötelegrafan	1	HRV	231	955	0.24	0.2	0.2	
B - Stockholm	1	HRV	728	1303	0.56	0.2	0.4	
	1	HRV	0	0	0.00	0.0	0.0	
D - Nynäshamn	1	HRV	425	1353	0.31	0.0	0.0	
Fördröjning och andel stopp per körfält								
Tillfart	Körfält	Fördröjning s/f			Andel fördröjda %			
		Konflikt	Geom.	Totalt	Konflikt	Geom.	Totalt	Andel som stann
A - Sjötelegrafan	1	3	5	6	53	47	100	17
B - Stockholm	1	2	5	5	38	62	100	4
	1	0	0	0	0	0	0	0
D - Nynäshamn	1	1	7	7	21	79	100	0
Alla fordon		2	5	6	35	65	100	5

Figur 14. Resultat för cirkulationen Telivägen/väg 73 för dagens trafik + alstring MAX Hamburgerrestaurang, EM-rusningen. Högsta belastningsgrad är 0,56 och uppstår norrifrån på väg 73. God standard uppnås.

Resultat, en timme.								
Kapacitet och körlängder per körfält								
Tillfart	Körfält	Riktning	Flöde (f/t)	Kapacitet (f/t)	Belastningsgrad	Körlängd (antal fordon)		
						Medel	90-percentil	
A - Sjötelegrafan	1	HRV	286	842	0.34	0.3	0.6	
B - Stockholm	1	HRV	908	1255	0.72	0.6	1.3	
	1	HRV	0	0	0.00	0.0	0.0	
D - Nynäshamn	1	HRV	527	1323	0.40	0.1	0.1	
Fördröjning och andel stopp per körfält								
Tillfart	Körfält	Fördröjning s/f			Andel fördröjda %			
		Konflikt	Geom.	Totalt	Konflikt	Geom.	Totalt	Andel som stann
A - Sjötelegrafan	1	4	5	8	64	36	100	31
B - Stockholm	1	3	5	5	54	46	100	14
	1	0	0	0	0	0	0	0
D - Nynäshamn	1	1	7	7	26	74	100	0
Alla fordon		3	6	6	47	53	100	13

Figur 15. Resultat för cirkulationen Telivägen/väg 73 för trafik år 2045 + alstring MAX Hamburgerrestaurang, EM-rusningen. Högsta belastningsgrad är 0,72 och uppstår norrifrån på väg 73. God standard uppnås.



Figur 16. Layout i CapCal för den västra korsningen (Telivägen/Industrivägen). Tillfart A är den västra (fastighetsanslutning), B norrifrån (Industrivägen N), C österifrån (Telivägen) och D söderifrån (Industrivägen S).

Resultat, en timme.								
Kapacitet och kölängder per körfält								
Tillfart	Körfält	Riktning	Flöde (f/t)	Kapacitet (f/t)	Belastningsgrad	Kölängd (antal fordon)		
						Medel	90-percentil	
A - Fastighetsanslutning (väst)	1	HRV	7	749	0.01	0.0	0.0	
B - Industrivägen norrifrån	1	HRV	150	1354	0.11	0.1	0.1	
C - Telivägen	1	HRV	89	899	0.10	0.1	0.1	
D - Industrivägen söderifrån	1	HRV	277	1811	0.15	0.0	0.0	
Fördrojning och andel stopp per körfält								
Tillfart	Körfält	Fördrojning s/f			Andel fördrojda %			
		Konflikt	Geom.	Totalt	Konflikt	Geom.	Totalt	Andel som stann
A - Fastighetsanslutning (väst)	1	3	3	5	40	61	100	17
B - Industrivägen norrifrån	1	1	2	2	18	35	53	6
C - Telivägen	1	4	4	6	27	73	100	13
D - Industrivägen söderifrån	1	0	2	2	0	91	91	0
Alla fordon		1	2	3	10	71	82	4

Figur 17. Resultat för korsningspunkten Telivägen/Industrivägen för trafik år 2045 + alstring MAX Hamburgerrestaurang, EM-rusningen. Högsta belastningsgrad är 0,15 och uppstår för fordon norrifrån på Industrivägen. God standard uppnås.

Eftersom dessa belastningsgrader är låga för denna korsning Telivägen/Industrivägen ses ingen anledning att köra CapCal för scenarierna *Nuläge* eller *Nuläge + alstring MAX Hamburgerrestaurang* för denna korsning, eftersom belastningsgraderna för dessa scenarier är ännu lägre med tanke på lägre trafikflöden.

Sammantaget uppnås således *god standard* för både cirkulationsplatsen i öster (Telivägen/väg 73) och för korsningspunkten i väster (Telivägen/Industrivägen) för samtliga scenarier, dvs. även de med högst trafik (år 2045 + alstring MAX).

5.1. Känslighetsanalys

En känslighetsanalys för cirkulationsplatsen väg 73/Telivägen har utförts, där trafiken till/från Telivägen ökas med 5% utöver flödet för *trafik år 2045 + alstring MAX Hamburgerrestaurang, EM-rusningen*. Högsta belastningsgrad ökar då från 0,72 till 0,75, dvs. man håller sig fortsatt inom gränsen för *god standard*.

Någon motsvarande känslighetsanalys för korsningen i väster med Industrivägen bedöms inte vara nödvändig att utföra eftersom högsta belastningsgrad där är mycket låg och därmed långt ifrån gränsen för vad korsningen kan hantera.

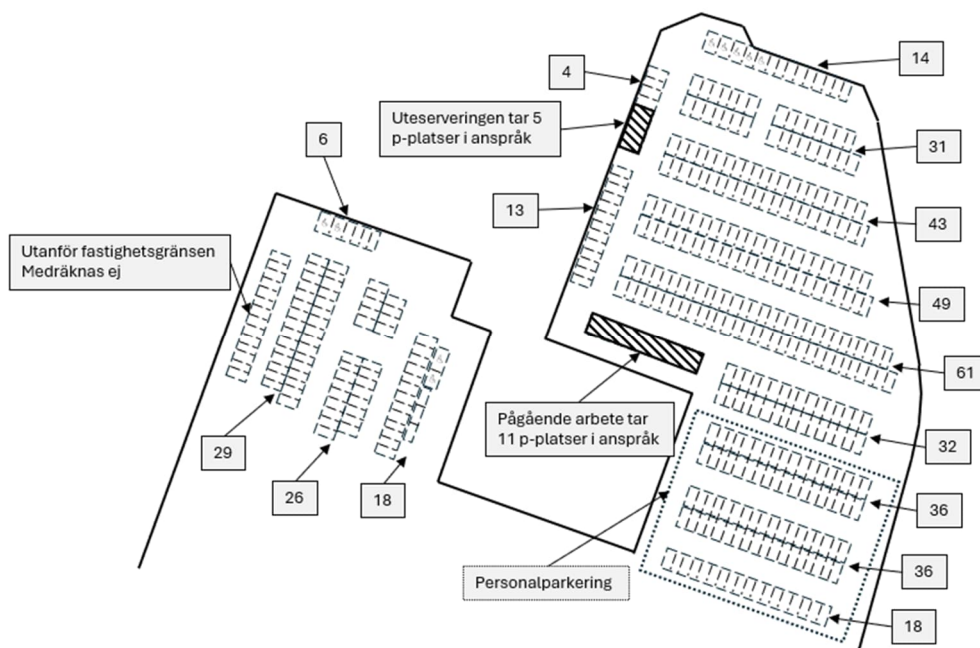
Eftersom det korsande GC-flödet tvärs väg 73 närmast söder om cirkulationen med Telivägen från platsbesöket bedöms vara försumbart tas inget korsande GC-flöde med i CapCal-analysen. Bedömningen är emellertid att gränsen för *god standard* skulle uppnås även med ett visst GC-flöde på denna plats. Eftersom CapCal beräkningsmässigt inte klarar av att beräkna påverkan utifrån ett visst GC-flöde på denna plats görs ingen beräkning för det.

6. Parkeringsutredningen

6.1. Kartläggning av nuvarande beläggning

I Figur 18 illustreras det antal parkeringsplatser som bedömdes finnas tillgängliga inom fastigheten vid tidpunkten för när platsbesöket genomfördes, dvs. under eftermiddagsrusningen den 15 maj 2025. Observera att bilden inte är skalenlig.

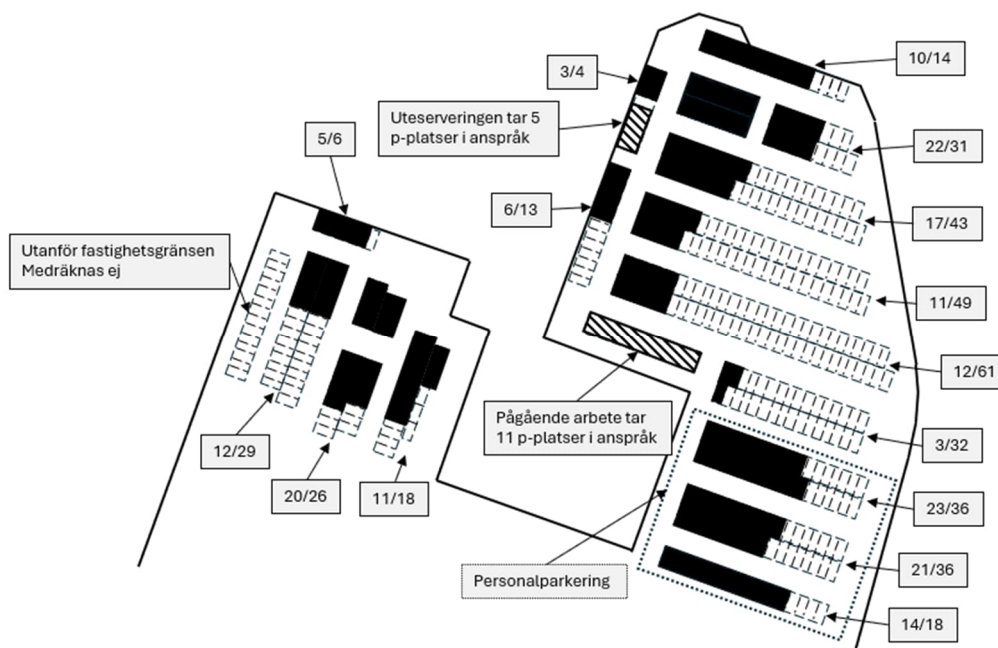
Antalet parkeringsplatser bedöms vara 416 till antalet, inräknat både den större parkeringsytan på den östra sidan och den mindre på den västra sidan om Sjötelegrafan.



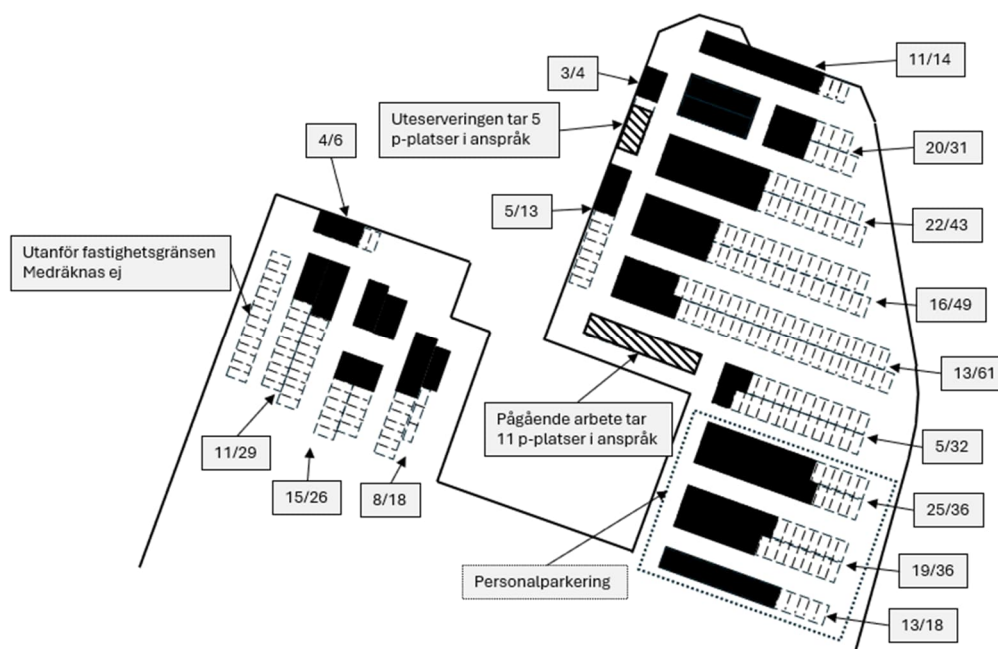
Figur 18. Antal parkeringsplatser inom fastigheten vid tillfället för platsbesöket.

I Figur 19, Figur 20 och Figur 21 illustreras antalet parkerade bilar för respektive kvart under den tidsperiod då platsbesöket genomfördes.

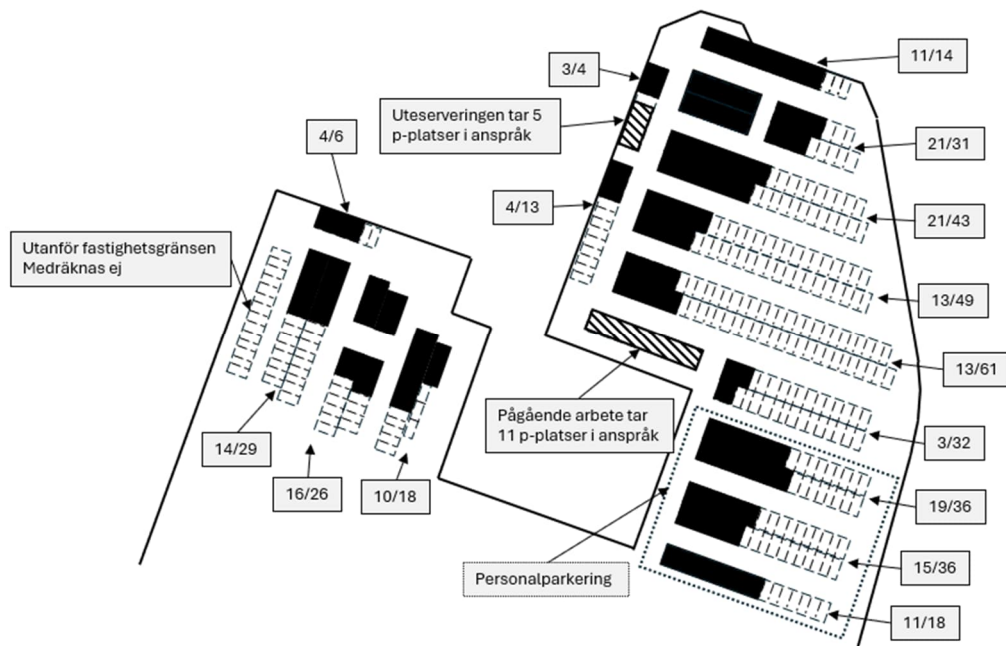
Klockan 16:00 – 16:15 var totalt 190 bilar parkerade, klockan 16:30 – 16:45 också 190 stycken, medan det klockan 17:00 – 17:00 var 178 stycken.



Figur 19. Antal parkerade bilar kl. 16:00 - 16:15 den 15 maj 2025.



Figur 20. Antal parkerade bilar kl. 16:30 - 16:45 den 15 maj 2025.



Figur 21. Antal parkerade bilar kl. 17:00 - 17:15 den 15 maj 2025.

I Tabell 1 presenteras belägningsgraden per kvart.

Tabell 1. Genomsnittlig parkeringsbeläggning per observerad kvart den 15 maj 2025.

Tid	Belägningsgrad
16:00 – 16:15	45,7%
16:30 – 16:45	45,7%
16:45 – 17:00	42,8%
Medel	44,7%

6.2. Dimensionerat parkeringsbehov

Under den värsta timmen under de dagar som slangmätningarna utfördes (15 – 24 maj 2025) var flödet in/ut parkeringen öster om Sjötelegrafan cirka 75% högre än vad flödet var vid in/utfarten under den timme som när platsbesöket genomfördes (eftermiddagsrusningen den 15 maj 2025).

Som en schablon antas en absolut korrelation finnas mellan flödet in/ut parkeringen och antalet samtidigt parkerade bilar. Därav antas att antalet parkerade bilar är 75% högre under denna dimensionerande maxtimme än vad det var under platsbesöket. Dock inte för personalparkeringen, då det snarare bedöms som rimligt att anta att personalstyrkan är ungefär densamma under maxtimmen under olika dagar i veckan.

Tabell 2. Dimensionerat parkeringsbehov.

	Besöksparkeringen	Personalparkeringen
Antal parkerade bilar vid platsbesöket (snitt under timmen för besöksparkeringen respektive maxkvarten för personalparkeringen).	133	58
Dimensionerat parkeringsbehov (maxtimmen) (utifrån värsta timmen under slangmätningens mätperiod)	233 (133 * 1,75)	58 (samma personalstyrka antas)

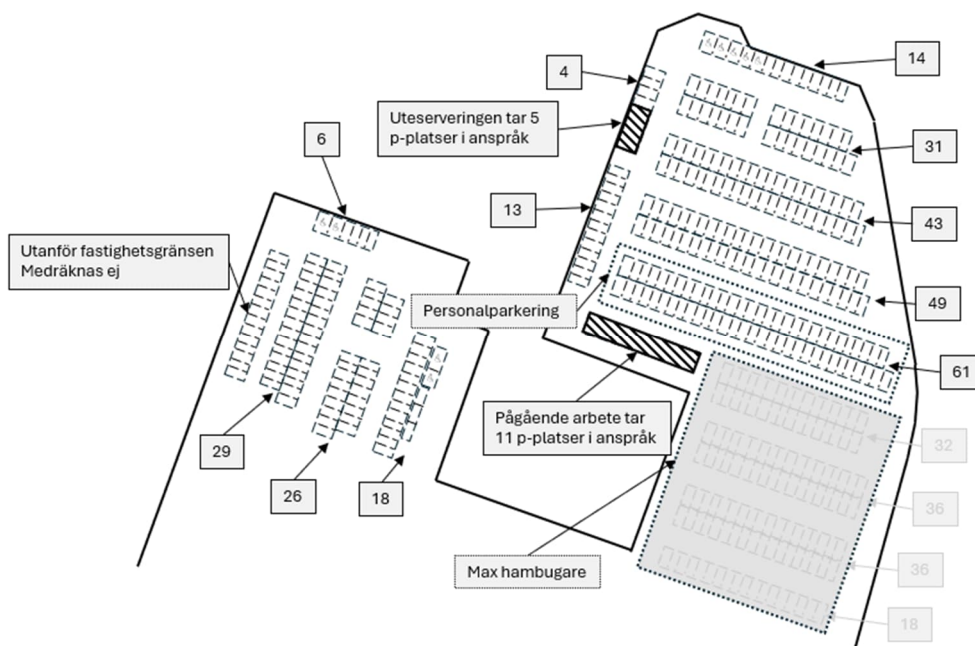
6.3. Bedömning av framtida parkeringssituation

När MAX Hamburgerrestaurang anläggs försvinner några parkeringsrader i den södra delen av parkeringsytan på den östra sidan av Sjötelegrafan, se Figur 22 nedan.

Enligt uppgift från Sjötelegrafan räcker det med att erbjuda det antal personalparkeringar som motsvarar det antal bilar som stod parkerade under platsbesöket under maxkvarten, dvs. 58 stycken. Emellertid bedöms det som rimligt att erbjuda en hel rad och inte dela upp det inom en rad, varför den rad som har 61 platser antas rimligt att nyttja som personparkering (se Figur 22 nedan).

Antal parkeringsplatser som är kvar för besökare är 247 stycken, inräknat de 11 platser som just nu inte är åtkomliga pga pågående arbete (se Figur 22 nedan). Därmed räcker antal parkeringsplatser för besökare till, då 247 är fler än det dimensionerande behovet 233 som har beräknats (se kapitlet ovan).

Med tanke på att parkeringsraderna är belägna en bit in på parkeringsområdet (se Figur 22 nedan) samt med tanke på att man som förare relativt enkelt kan överblicka respektive parkeringsrad när man i ena änden av den passerar förbi i låg fart, bedöms det inte finnas risk att söktrafik när nästan alla parkeringsplatser är fulla i sig kommer orsaka köer ut på omkringliggande gator, såsom på Telivägen.



Figur 22. Antalet tillgängliga parkeringsplatser i en framtid när MAX Hamburgerrestaurang har etablerat sig.

Notera att det område som ovan markeras för MAX förutom restaurangen även innefattar det antal parkeringsplatser som täcker restaurangens behov. Av denna anledning har inget ökat parkeringsbehov antagits i beräkningarna.

Enligt uppgift från Sjötelegrafan kommer det vara fritt för besökaren i området att välja var man vill parkera, dvs. det kommer inte vara någon särskild skyltning vid MAX:s parkeringsplatser som anger att dessa bara får användas just för MAX:s kunder. Detta bör i praktiken innebära att en viss ytterligare marginal finns, då man kan anta att några kunder till Sjötelegrafan kan parkera på MAX:s parkering de eventuella tillfällen då den allmänna besöksparkeringen skulle vara full, och vice versa.

7. Slutsats

För både cirkulationen i öster (Telivägen/väg 73) och för korsningspunkten i väster (Telivägen/Industrivägen) kan slutsatsen dras att *god standard* kapacitetsmässigt uppnås för samtliga analyserade scenarion, dvs. även för det scenario med högst trafik (År 2045 + *alstring MAX Hamburgerrestaurang*). Detta utifrån att belastningsgraderna inte överskrider de gränsvärden som är uppsatta för *god standard* enligt Trafikverkets riktlinjer (0,8 för cirkulationer och 0,6 för vanliga korsningar).

Känslighetsanalysen visar dessutom att *god standard* även uppnås för cirkulationen med väg 73 med viss ytterligare ökad trafik till/från Telivägen, vilket innebär att det finns marginal. Bedömningen är även att en viss korsande GC-trafik tvärs väg 73 närmast söder om cirkulationen med Telivägen utöver det (försumbara) flöde som noterades från platsbesöket är möjlig att hantera. Även korsningen i väster med Industrivägen klarar ytterligare ökad trafik, då man här är långt ifrån kapacitetstaket för trafiken År 2045 + *alstring MAX Hamburgerrestaurang*.

Någon direkt negativ påverkan på statlig väg (väg 73) kan därför inte ses, då *god standard* alltså bedöms uppnås för cirkulationen med Telivägen. Inte heller bedöms det finnas risk för köer in mot handelsområdet som skulle riskera att spilla ut på väg 73, eller liknande. Det bedöms inte vara nödvändigt att genomföra nya slangmätningar längs väg 73, dels av dessa skäl, men även med anledning av att de sedan tidigare genomförda mätningarna på väg 73 fortsatt bedöms som tillräckliga då de visar på god överensstämmelse med de trafikräkningar som gjorts från platsbesökets videofilmer.

När det gäller parkeringsområdet är bedömningen att antalet tillgängliga parkeringsplatser inom fastigheten kommer räcka till i framtiden när MAX Hamburgerrestaurang har etablerat sig. Detta då antalet framtida parkeringsplatser med viss marginal överskrider det beräknade dimensionerande parkeringsbehovet (utifrån maxtimmen under den period som slangmätningen utfördes under).

Det kan visserligen inte uteslutas att det finns timmar under året med mer trafik än under de dagar som slangmätningen utfördes under, men eftersom det dels finns en viss marginal i antalet tillgängliga parkeringsplatser, samtidigt som det också finns en viss ökad marginal i form av att kunden fritt kan välja mellan MAX:s parkeringsplatser och de övriga besöksparkeringarna, bedöms antalet parkeringsplatser som tillräckligt.

Inte heller bedöms det finnas risk för köer som riskerar sprida sig ut på omkringliggande gatunät (Telivägen) kopplat till söktrafik vid tillfällen då parkeringen nästan är full. Detta dels då parkeringsraderna ligger en bit in på parkeringsområdet och dessutom med tanke på att de olika parkeringsraderna bedöms synas bra från ena ända av en rad när en trafikant sakta kör framåt.

2025-06-25

WSP Sverige AB

Sebastian Hasselblom

Bilaga 1 – Resultat slangmätningarna

På följande sidor återfinns resultat från slangmätningarna som genomförts på tre platser (Telivägen/väg 73, Telivägen/Industrivägen, in/utfart parkeringen på östra sidan om Sjötelegrafan) den 15 – 24 maj 2025 av Trafikia.

Trafikrapport

Telivägen

2025-05-15 (10 dagar)

Telivägen, In/utfart parkering

2025-05-15 (10 dagar)

Telivägen, In/utfart vid Industrivägen

2025-05-15 (10 dagar)

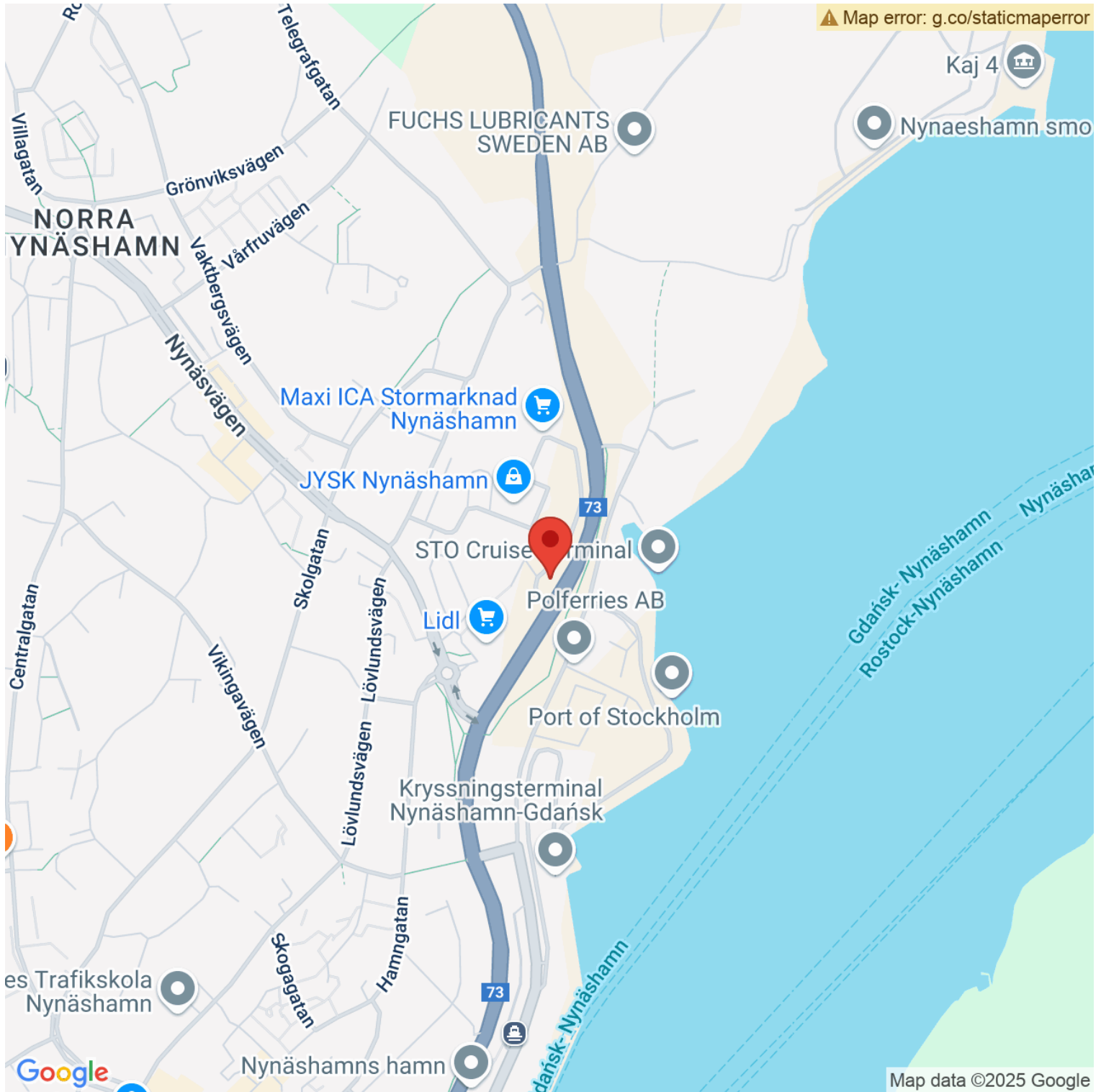
Innehållsförteckning

Summering av trafikrapporter	3
Telivägen	4
Telivägen, In/utfart parkering	11
Telivägen, In/utfart vid Industrivägen	18

Summering av trafikrapporter

Mätplats	Dygnstrafik	Vardag	Helgdag	Max timme	Skyltad hastighet	Medelhastighet	85-percentilen	Tung trafik
Telivägen	4 630	4 725	4 408	664	40 km/h	30 km/h	35 km/h	5,2%
Telivägen, In/utfart parkering	5 512	5 568	5 382	754	30 km/h	23 km/h	29 km/h	5,8%
Telivägen, In/utfart vid Industrivägen	2 529	2 612	2 248	325	30 km/h	15 km/h	18 km/h	5,3%

Telivägen



Platsinformation

Telivägen

Plats-id	76975
Mätdata insamlad	10 dagar
Start	2025-05-15 00:00
Stop	2025-05-25 00:00
Sensorer	Metor
Funktioner	✓ Hastighet ✓ Klassificering
Upplösning	Enskilda passager
Trafikslag	Motorfordon
Skyltad hastighet	40 km/h

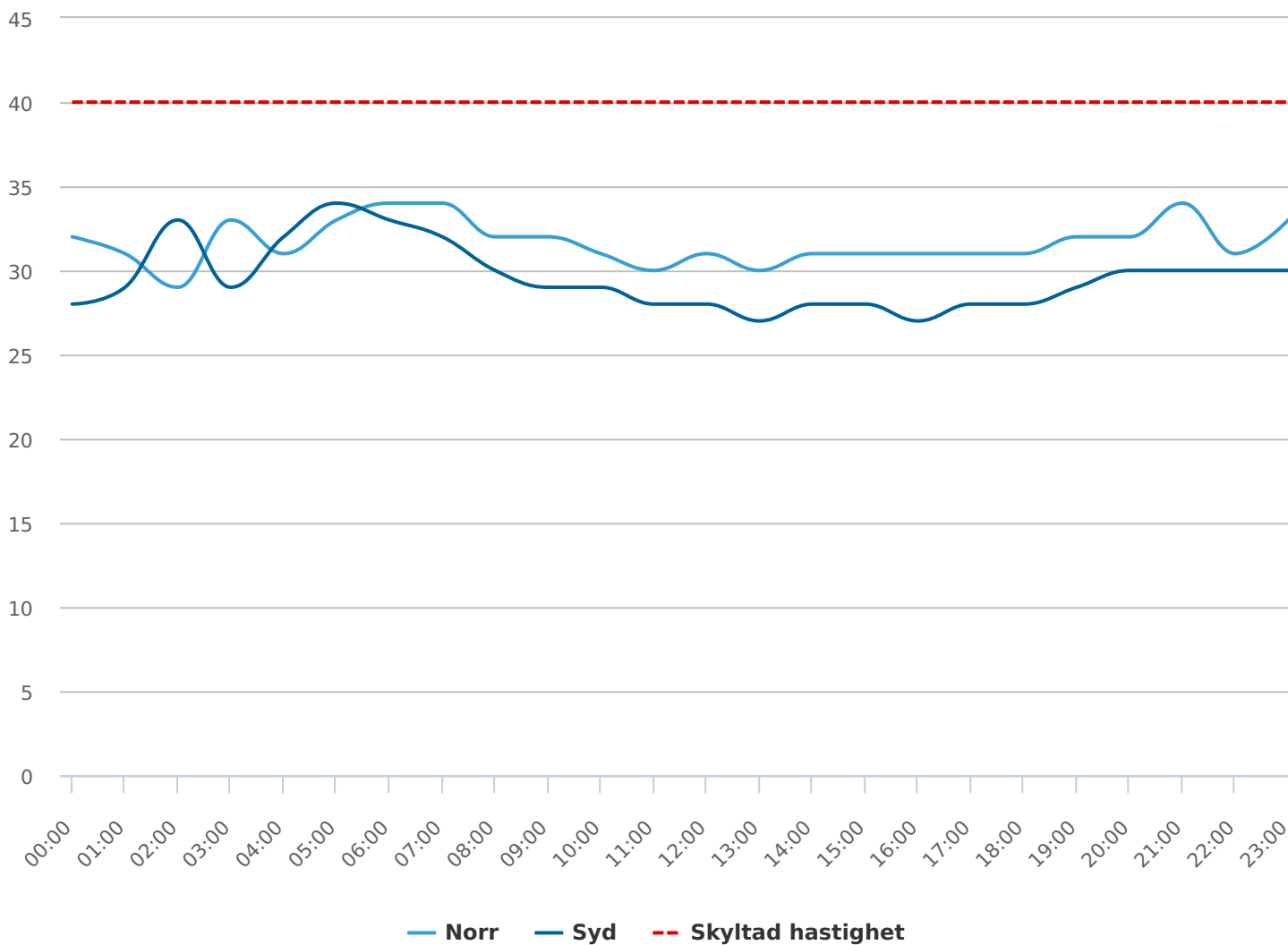
Om trafiken

Telivägen

Antal passager	46 301
Färdriktning norr	19 331 (42%)
Färdriktning syd	26 970 (58%)
Dygnstrafik	4 630
Vardag	4 725
Helgdag	4 408
Max timme	664 (2025-05-23 16:00)
Förmiddag	462 (2025-05-24 11:00)
Eftermiddag	664 (2025-05-23 16:00)
Tung trafik	5,2%
Medelhastighet	30 km/h
15-percentilen	24 km/h
85-percentilen	35 km/h
Hastighetsöverträdelser	1 265 (3%)
Medelöverträdelsehastighet	44 km/h

Hastighet per färdriktning genomsnittlig dag

Telivägen



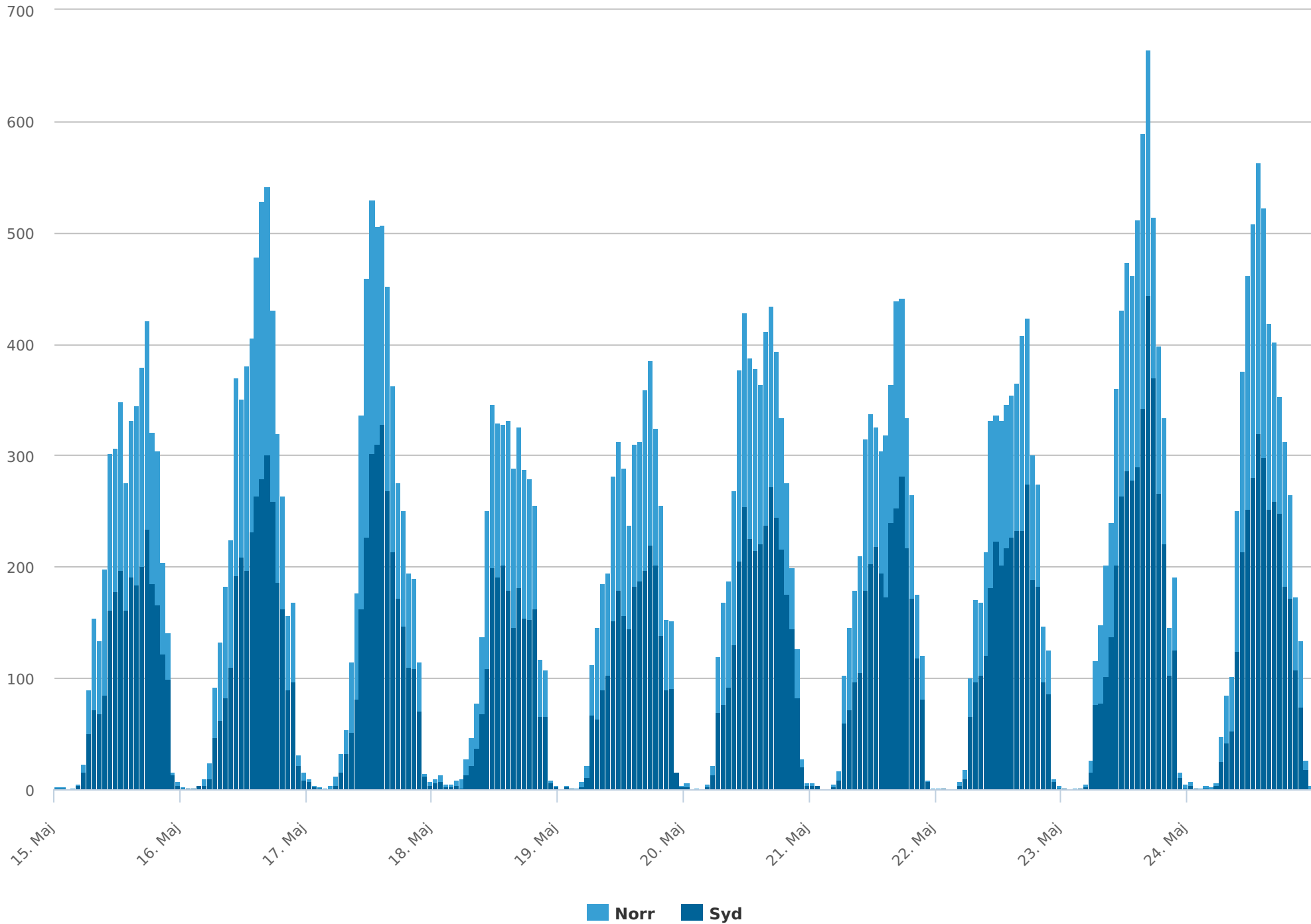
Veckotabeller - Telivägen (Totalt)

	2025-05-15 (tor)		2025-05-16 (fre)		2025-05-17 (lör)		2025-05-18 (sön)		2025-05-19 (mån)		2025-05-20 (tis)		2025-05-21 (ons)		Totalt			Vardag		
Timme	Antal	Hast.	Antal	Hast.	Antal	Hast.	Antal	Hast.	Antal	Hast.	Antal	Hast.	Antal	Hast.	Antal	Tung	Hast.	Antal	Tung	Hast.
00:00-01:00	2	32,0	2	35,5	10	27,2	10	28,8	0	-	6	27,2	6	28,2	36	1	28,5	16	0	29,2
01:00-02:00	2	36,0	1	35,0	3	28,0	13	27,3	3	32,3	0	-	4	32,5	26	2	29,7	10	2	33,4
02:00-03:00	0	-	1	42,0	2	30,5	5	26,0	1	41,0	1	32,0	0	-	10	1	30,6	3	0	38,3
03:00-04:00	1	52,0	4	32,2	1	26,0	5	27,8	1	41,0	0	-	0	-	12	0	32,2	6	0	37,0
04:00-05:00	5	31,6	9	32,1	4	32,0	8	28,5	7	34,4	5	30,6	5	33,0	43	1	31,7	31	1	32,5
05:00-06:00	23	32,9	24	33,8	12	32,2	9	27,2	21	34,0	22	33,4	17	32,0	128	18	32,8	107	14	33,3
06:00-07:00	90	32,4	92	32,9	32	34,5	27	33,6	112	33,4	119	32,3	103	33,6	575	29	33,0	516	27	32,9
07:00-08:00	154	31,9	132	34,3	54	32,4	46	32,9	145	32,3	168	33,0	146	32,0	845	57	32,7	745	50	32,7
08:00-09:00	133	31,9	182	32,6	114	30,2	78	32,8	185	31,6	187	31,7	179	30,6	1 058	67	31,6	866	57	31,7
09:00-10:00	198	30,6	224	31,2	176	29,1	137	30,9	194	30,3	268	30,6	210	29,7	1 407	87	30,3	1 094	70	30,5
10:00-11:00	302	28,6	370	29,6	336	29,2	251	29,5	282	30,3	377	29,8	315	29,2	2 233	130	29,5	1 646	107	29,5
11:00-12:00	306	28,8	351	29,0	459	27,9	346	29,4	313	28,9	428	29,1	338	27,7	2 541	157	28,7	1 736	126	28,7
12:00-13:00	348	29,4	381	29,3	530	28,4	329	29,7	288	30,2	387	28,5	325	28,3	2 588	142	29,0	1 729	107	29,1
13:00-14:00	275	28,4	405	28,3	506	27,2	328	29,2	237	29,4	378	28,1	304	28,2	2 433	110	28,3	1 599	89	28,4
14:00-15:00	332	29,9	478	29,2	507	28,4	332	29,2	310	29,5	364	28,0	318	30,0	2 641	119	29,1	1 802	95	29,3
15:00-16:00	345	30,1	528	28,7	452	29,5	288	28,4	313	29,8	411	29,9	364	29,2	2 701	140	29,4	1 961	110	29,5
16:00-17:00	379	28,9	541	28,3	363	28,7	326	29,6	359	29,0	434	28,9	439	29,4	2 841	139	28,9	2 152	103	28,8
17:00-18:00	421	28,8	431	28,5	276	30,0	287	30,0	385	29,0	393	28,7	441	29,1	2 634	124	29,1	2 071	96	28,8
18:00-19:00	321	29,7	319	29,1	251	30,1	279	29,0	324	28,4	334	29,2	334	29,9	2 162	101	29,3	1 632	67	29,3
19:00-20:00	304	29,8	264	29,2	194	30,5	255	29,7	255	29,3	276	29,2	265	30,5	1 813	100	29,7	1 364	77	29,6
20:00-21:00	204	30,1	156	29,0	190	31,5	117	31,3	153	30,8	199	29,0	175	31,4	1 194	71	30,4	887	60	30,0
21:00-22:00	141	32,5	168	30,6	115	31,1	107	31,2	152	30,8	126	32,0	121	33,1	930	43	31,5	708	34	31,7
22:00-23:00	15	29,7	31	30,0	14	27,9	8	33,3	16	29,2	27	29,3	8	28,4	119	6	29,5	97	4	29,5
23:00-00:00	7	31,0	15	33,2	7	28,7	4	40,5	3	42,7	6	25,3	1	35,0	43	6	32,4	32	5	32,2
Totalt	4 308	29,7	5 109	29,4	4 608	29,0	3 595	29,7	4 059	29,9	4 916	29,4	4 418	29,6	31 013	1 651	29,5	22 810	1 301	29,6

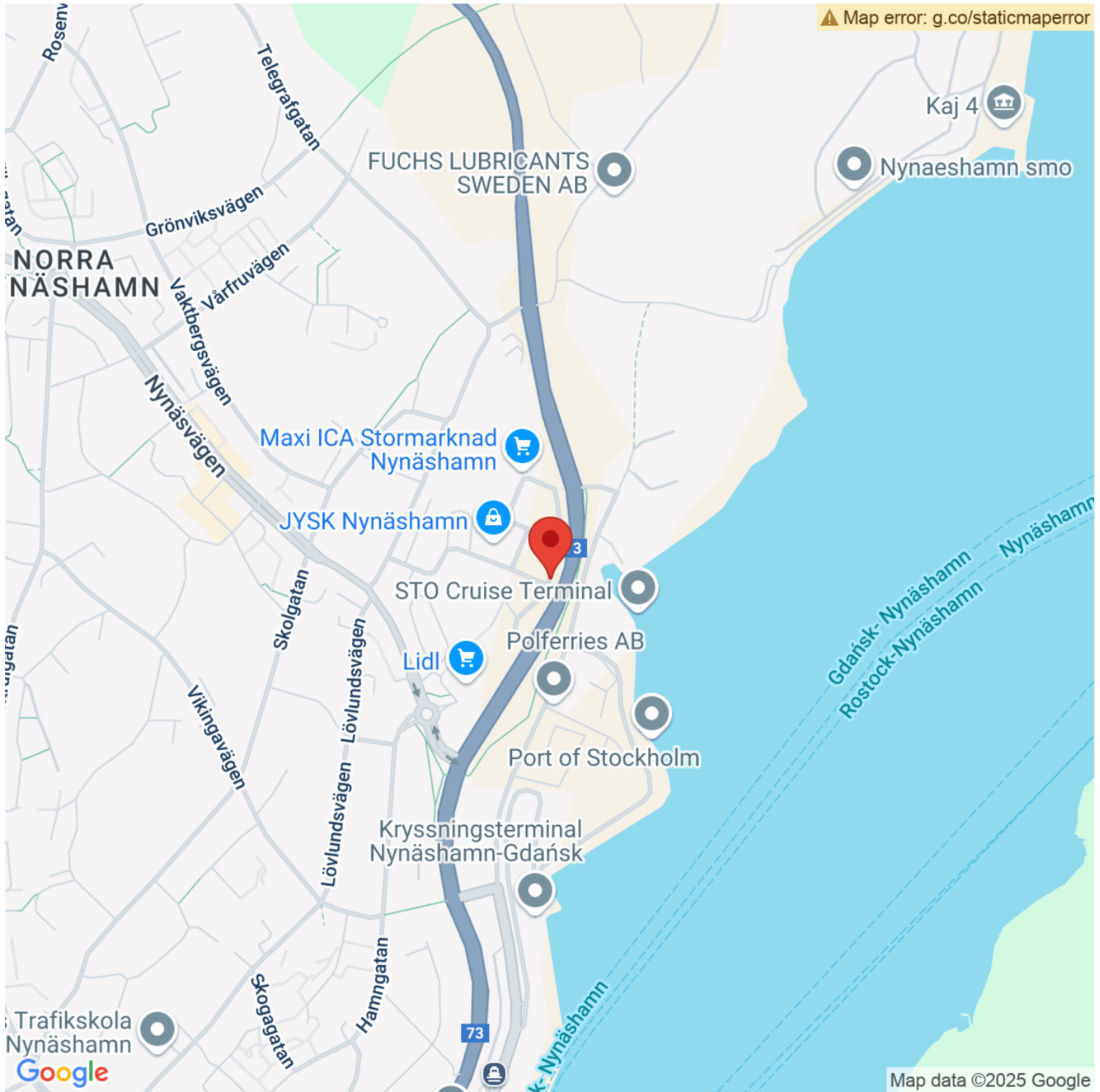
Veckotabeller - Telivägen (Totalt)

	2025-05-22 (tor)		2025-05-23 (fre)		2025-05-24 (lör)		2025-05-25 (sön)		2025-05-26 (mån)		2025-05-27 (tis)		2025-05-28 (ons)		Totalt			Vardag		
Timme	Antal	Hast.	Antal	Hast.	Antal	Hast.	Antal	Hast.	Antal	Hast.	Antal	Hast.	Antal	Hast.	Antal	Tung	Hast.	Antal	Tung	Hast.
00:00-01:00	1	32,0	1	28,0	7	33,6									9	0	32,8	2	0	30,0
01:00-02:00	1	35,0	0	-	1	23,0									2	1	29,0	1	1	35,0
02:00-03:00	0	-	1	34,0	1	28,0									2	0	31,0	1	0	34,0
03:00-04:00	0	-	1	36,0	3	24,3									4	0	27,3	1	0	36,0
04:00-05:00	7	31,0	5	32,4	2	35,0									14	1	32,1	12	1	31,6
05:00-06:00	18	35,3	26	35,0	6	28,7									50	1	34,3	44	1	35,1
06:00-07:00	100	33,7	116	34,3	48	32,5									264	26	33,7	216	24	34,0
07:00-08:00	171	32,5	148	33,0	85	33,9									404	35	32,9	319	28	32,7
08:00-09:00	168	28,9	202	32,0	101	31,4									471	33	30,8	370	29	30,6
09:00-10:00	213	29,8	240	30,3	250	31,5									703	50	30,6	453	33	30,1
10:00-11:00	331	30,1	360	29,3	376	30,1									1 067	51	29,8	691	31	29,7
11:00-12:00	336	29,1	430	28,5	462	29,5									1 228	61	29,0	766	41	28,8
12:00-13:00	332	29,2	474	27,9	508	29,6									1 314	49	28,9	806	39	28,4
13:00-14:00	346	28,5	462	28,3	563	28,7									1 371	47	28,5	808	30	28,4
14:00-15:00	354	29,7	512	28,5	522	28,6									1 388	70	28,9	866	44	29,0
15:00-16:00	365	29,7	589	28,8	418	28,7									1 372	72	29,0	954	50	29,2
16:00-17:00	408	30,4	664	27,6	402	28,7									1 474	95	28,7	1 072	79	28,6
17:00-18:00	423	29,1	514	28,9	353	28,5									1 290	72	28,9	937	56	29,0
18:00-19:00	300	31,3	398	28,6	312	29,7									1 010	37	29,7	698	29	29,7
19:00-20:00	274	30,4	334	29,1	265	29,6									873	37	29,7	608	28	29,7
20:00-21:00	147	31,5	145	29,0	173	30,6									465	12	30,4	292	6	30,3
21:00-22:00	125	33,1	191	30,1	133	32,5									449	20	31,6	316	14	31,3
22:00-23:00	10	32,2	15	32,5	26	30,2									51	1	31,3	25	0	32,4
23:00-00:00	4	31,8	5	32,4	4	23,3									13	1	29,4	9	1	32,1
Totalt	4 434	30,1	5 833	29,0	5 021	29,6									15 288	772	29,5	10 267	565	29,5

Antal passager per färdriktning - Telivägen



Telivägen, In/utfart parkering



Platsinformation

Telivägen, In/utfart parkering

Plats-id	83867
Mätdata insamlad	10 dagar
Start	2025-05-15 00:00
Stop	2025-05-25 00:00
Sensorer	Metor
Funktioner	✓ Hastighet ✓ Klassificering
Upplösning	Enskilda passager
Trafikslag	Motorfordon
Skyltad hastighet	30 km/h

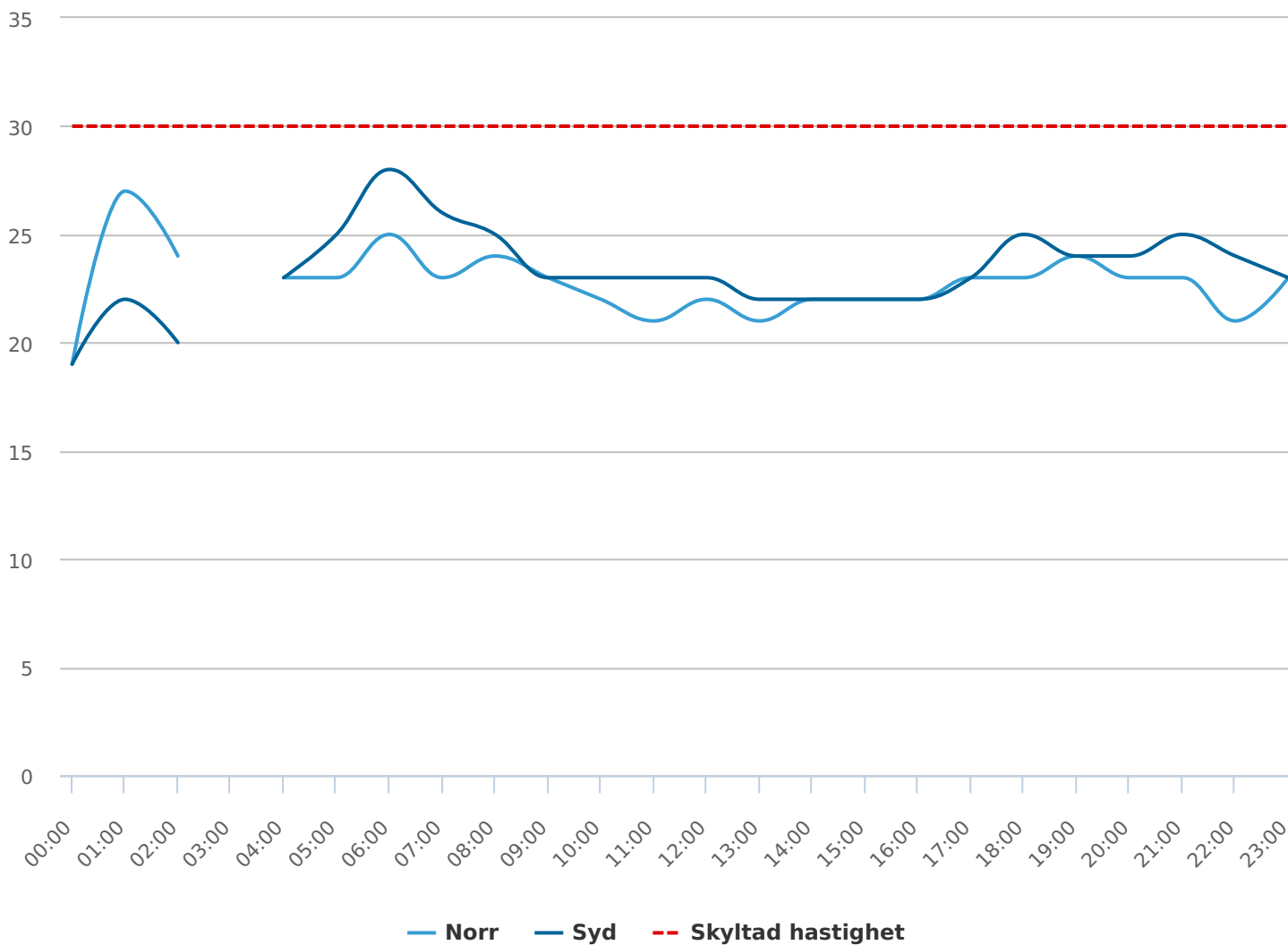
Om trafiken

Telivägen, In/utfart parkering

Antal passager	55 124
Färdriktning norr	30 468 (55%)
Färdriktning syd	24 656 (45%)
Dygnstrafik	5 512
Vardag	5 568
Helgdag	5 382
Max timme	754 (2025-05-23 16:00)
Förmiddag	556 (2025-05-17 11:00)
Eftermiddag	754 (2025-05-23 16:00)
Tung trafik	5,8%
Medelhastighet	23 km/h
15-percentilen	16 km/h
85-percentilen	29 km/h
Hastighetsöverträdelser	5 891 (11%)
Medelöverträdelsehastighet	34 km/h

Hastighet per färdriktning genomsnittlig dag

Telivägen, In/utfart parkering



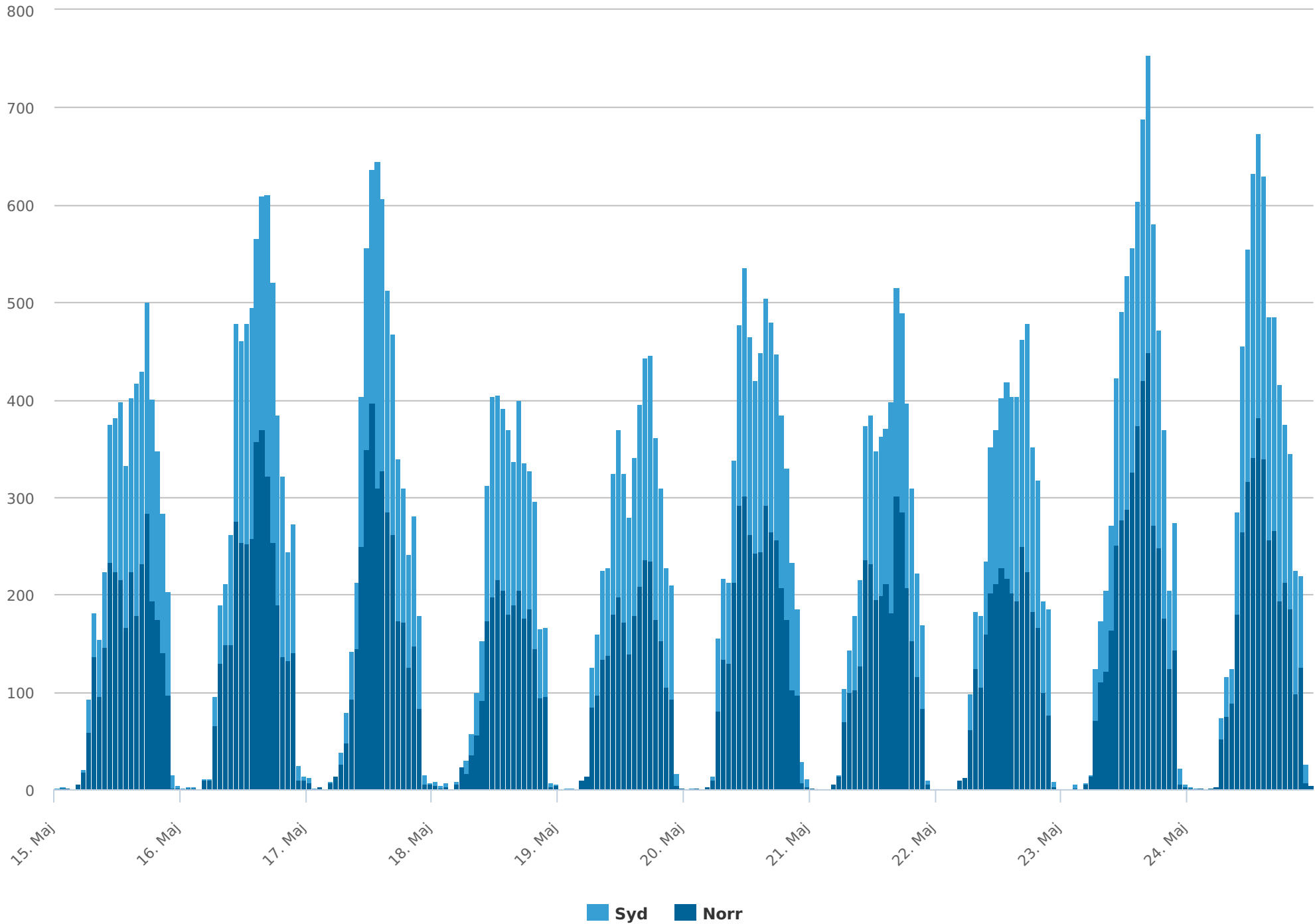
Veckotabeller - Telivägen, In/utfart parkering (Totalt)

	2025-05-15 (tor)		2025-05-16 (fre)		2025-05-17 (lör)		2025-05-18 (sön)		2025-05-19 (mån)		2025-05-20 (tis)		2025-05-21 (ons)		Totalt			Vardag		
Timme	Antal	Hast.	Antal	Hast.	Antal	Hast.	Antal	Hast.	Antal	Hast.	Antal	Hast.	Antal	Hast.	Antal	Tung	Hast.	Antal	Tung	Hast.
00:00-01:00	1	28,0	1	32,0	12	17,7	8	18,4	0	-	0	-	2	19,0	24	1	19,1	4	0	24,5
01:00-02:00	3	27,0	3	23,7	1	22,0	4	22,3	1	27,0	2	18,5	0	-	14	0	23,4	9	0	24,0
02:00-03:00	2	16,0	3	26,0	3	20,3	7	24,0	2	22,5	2	25,0	0	-	19	1	22,8	9	0	22,8
03:00-04:00	0	-	0	-	0	-	0	-	0	-	0	-	0	-	0	0	-			
04:00-05:00	5	21,2	11	22,3	8	24,1	8	21,1	10	22,5	3	32,7	6	24,3	51	4	23,2	35	4	23,4
05:00-06:00	20	21,9	11	26,3	13	24,4	23	19,4	13	22,5	14	27,6	15	19,1	109	20	22,5	73	12	23,2
06:00-07:00	92	26,3	95	25,4	38	28,5	30	28,6	125	25,7	155	25,2	103	24,8	638	33	25,8	570	31	25,5
07:00-08:00	181	23,2	189	23,8	79	23,6	57	23,9	160	24,3	217	25,8	143	25,2	1 026	68	24,4	890	56	24,5
08:00-09:00	154	25,7	211	24,2	142	23,6	99	25,3	225	24,4	212	24,6	179	23,0	1 222	82	24,3	981	64	24,4
09:00-10:00	223	24,1	261	23,7	212	22,4	152	23,8	228	23,1	338	23,4	215	22,1	1 629	123	23,2	1 265	103	23,3
10:00-11:00	375	21,5	479	23,2	404	22,9	312	22,4	325	23,4	477	22,2	373	21,0	2 745	188	22,4	2 029	155	22,3
11:00-12:00	382	21,9	460	22,9	556	21,8	404	24,6	370	23,5	536	20,6	385	20,6	3 093	228	22,2	2 133	192	21,8
12:00-13:00	398	22,6	478	23,9	636	20,8	405	24,5	325	23,7	465	20,5	347	22,0	3 054	171	22,4	2 013	138	22,5
13:00-14:00	332	22,2	495	21,8	645	21,2	391	23,3	280	22,1	420	20,5	362	20,5	2 925	170	21,6	1 889	113	21,4
14:00-15:00	402	23,3	565	22,0	607	22,1	369	22,4	341	23,3	448	20,7	371	22,0	3 103	219	22,2	2 127	158	22,2
15:00-16:00	417	22,8	609	22,7	513	23,2	336	22,3	395	23,5	504	21,3	398	21,9	3 172	169	22,5	2 323	135	22,4
16:00-17:00	429	23,1	610	22,8	468	22,5	399	23,2	443	23,8	480	22,0	515	21,4	3 344	171	22,6	2 477	131	22,6
17:00-18:00	500	22,5	521	22,9	339	23,5	335	23,6	446	23,4	447	22,4	489	22,0	3 077	164	22,8	2 403	141	22,6
18:00-19:00	401	24,5	385	24,9	309	23,2	327	23,4	361	23,9	384	23,8	397	22,3	2 564	104	23,7	1 928	67	23,9
19:00-20:00	347	24,4	322	25,6	241	25,2	296	23,9	310	24,7	330	23,7	309	23,4	2 155	146	24,4	1 618	111	24,4
20:00-21:00	283	23,8	244	22,8	281	25,0	165	25,0	227	24,3	233	23,4	222	23,6	1 655	81	24,0	1 209	63	23,6
21:00-22:00	203	25,5	272	22,5	178	24,9	166	23,8	210	24,4	185	23,1	169	25,0	1 383	38	24,1	1 039	29	24,0
22:00-23:00	15	21,9	25	23,6	15	20,9	7	26,9	16	26,0	28	23,8	10	20,9	116	6	23,4	94	4	23,5
23:00-00:00	4	24,8	13	24,5	7	23,9	6	23,0	2	23,5	11	21,9	0	-	43	4	23,5	30	1	23,5
Totalt	5 169	23,2	6 263	23,2	5 707	22,6	4 306	23,5	4 815	23,7	5 891	22,3	5 010	22,1	37 161	2 191	22,9	27 148	1 708	22,9

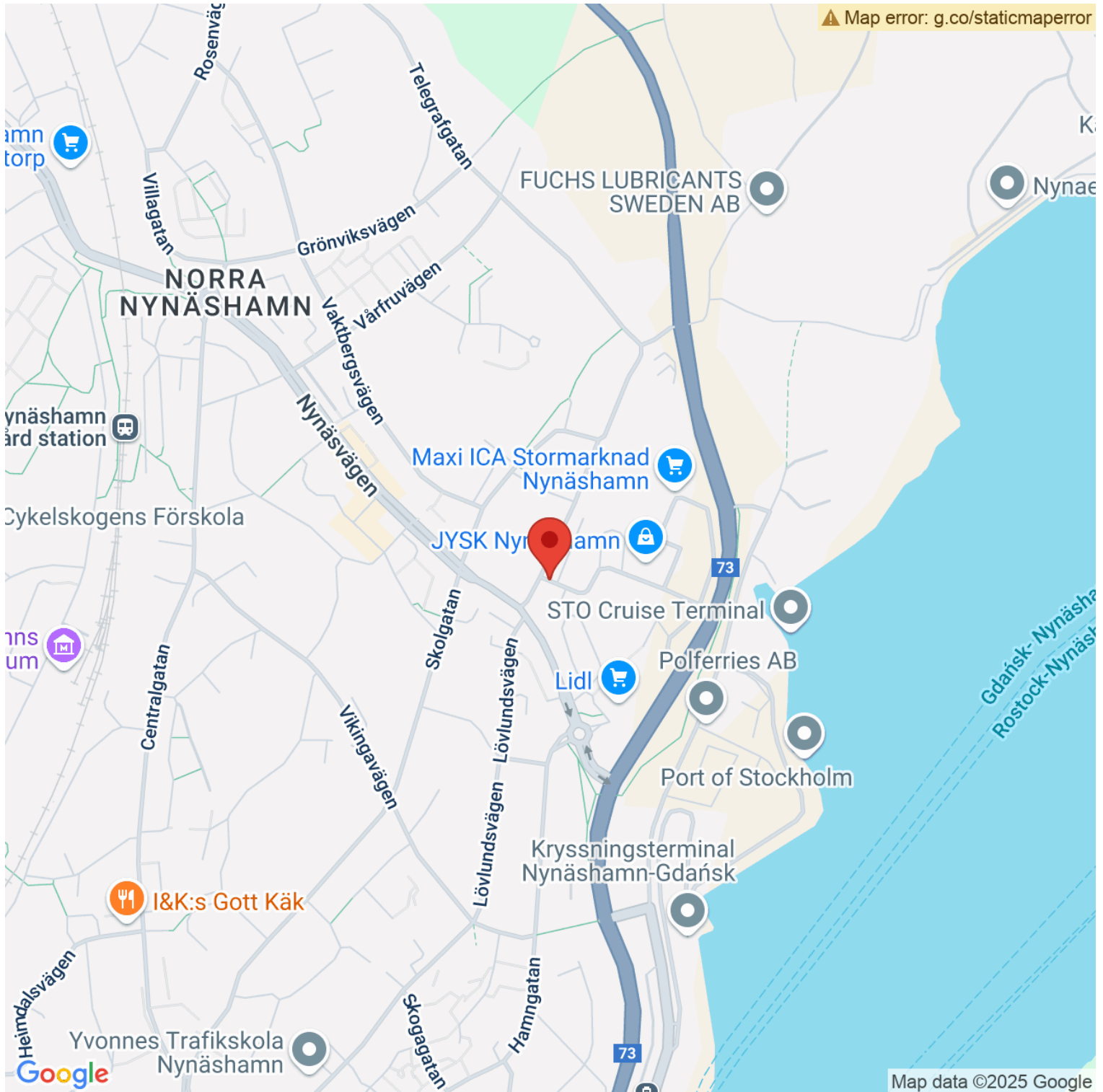
Veckotabeller - Telivägen, In/utfart parkering (Totalt)

	2025-05-22 (tor)		2025-05-23 (fre)		2025-05-24 (lör)		2025-05-25 (sön)		2025-05-26 (mån)		2025-05-27 (tis)		2025-05-28 (ons)		Totalt			Vardag		
Timme	Antal	Hast.	Antal	Hast.	Antal	Hast.	Antal	Hast.	Antal	Hast.	Antal	Hast.	Antal	Hast.	Antal	Tung	Hast.	Antal	Tung	Hast.
00:00-01:00	0	-	0	-	3	21,3									3	0	21,3			
01:00-02:00	0	-	0	-	2	24,0									2	0	24,0			
02:00-03:00	0	-	6	17,3	2	25,0									8	0	19,3	6	0	17,3
03:00-04:00	0	-	0	-	0	-									0	0	-			
04:00-05:00	9	20,6	7	20,4	2	33,0									18	1	21,9	16	1	20,5
05:00-06:00	12	23,0	15	26,2	3	19,7									30	6	24,3	27	4	24,8
06:00-07:00	98	26,5	124	28,4	73	23,3									295	29	26,5	222	21	27,5
07:00-08:00	182	23,9	173	23,4	116	24,8									471	49	23,9	355	34	23,6
08:00-09:00	178	22,1	205	23,9	124	23,6									507	42	23,2	383	34	23,1
09:00-10:00	234	23,2	271	23,0	285	24,0									790	55	23,4	505	26	23,1
10:00-11:00	352	22,1	423	21,4	455	22,1									1 230	63	21,9	775	51	21,7
11:00-12:00	370	22,1	490	20,3	555	22,8									1 415	65	21,8	860	55	21,1
12:00-13:00	402	23,0	528	20,7	633	21,7									1 563	75	21,7	930	52	21,7
13:00-14:00	419	21,7	556	21,2	673	20,5									1 648	55	21,1	975	44	21,4
14:00-15:00	403	21,3	604	20,8	629	21,8									1 636	96	21,3	1 007	59	21,0
15:00-16:00	403	22,6	688	20,9	485	22,6									1 576	77	21,9	1 091	55	21,6
16:00-17:00	462	23,1	754	20,6	485	23,3									1 701	56	22,1	1 216	46	21,6
17:00-18:00	479	22,2	580	22,0	415	23,6									1 474	88	22,5	1 059	66	22,1
18:00-19:00	352	24,0	471	22,7	375	24,9									1 198	58	23,8	823	47	23,2
19:00-20:00	317	21,7	370	24,1	345	23,9									1 032	79	23,3	687	38	23,0
20:00-21:00	193	23,3	204	21,7	225	22,7									622	28	22,6	397	27	22,5
21:00-22:00	185	24,1	274	23,7	220	22,8									679	61	23,5	459	52	23,8
22:00-23:00	8	24,4	22	19,5	26	22,8									56	3	21,7	30	1	20,8
23:00-00:00	0	-	5	25,2	4	18,5									9	0	22,2	5	0	25,2
Totalt	5 058	22,6	6 770	21,8	6 135	22,7									17 963	986	22,3	11 828	713	22,1

Antal passager per färdriktning - Telivägen, In/utfart parkering



Telivägen, In/utfart vid Industrivägen



Platsinformation

Telivägen, In/utfart vid Industrivägen

Plats-id	83868
Mätdata insamlad	10 dagar
Start	2025-05-15 00:00
Stop	2025-05-25 00:00
Bortfall	ungefär en timme
2025-05-23 15:00 - 2025-05-23 16:00	
Bortfall METOR_2450 (Väst, alla)	
Sensorer	Metor
Funktioner	✓ Hastighet ✓ Klassificering
Upplösning	Enskilda passager
Trafikslag	Motorfordon
Skyltad hastighet	30 km/h

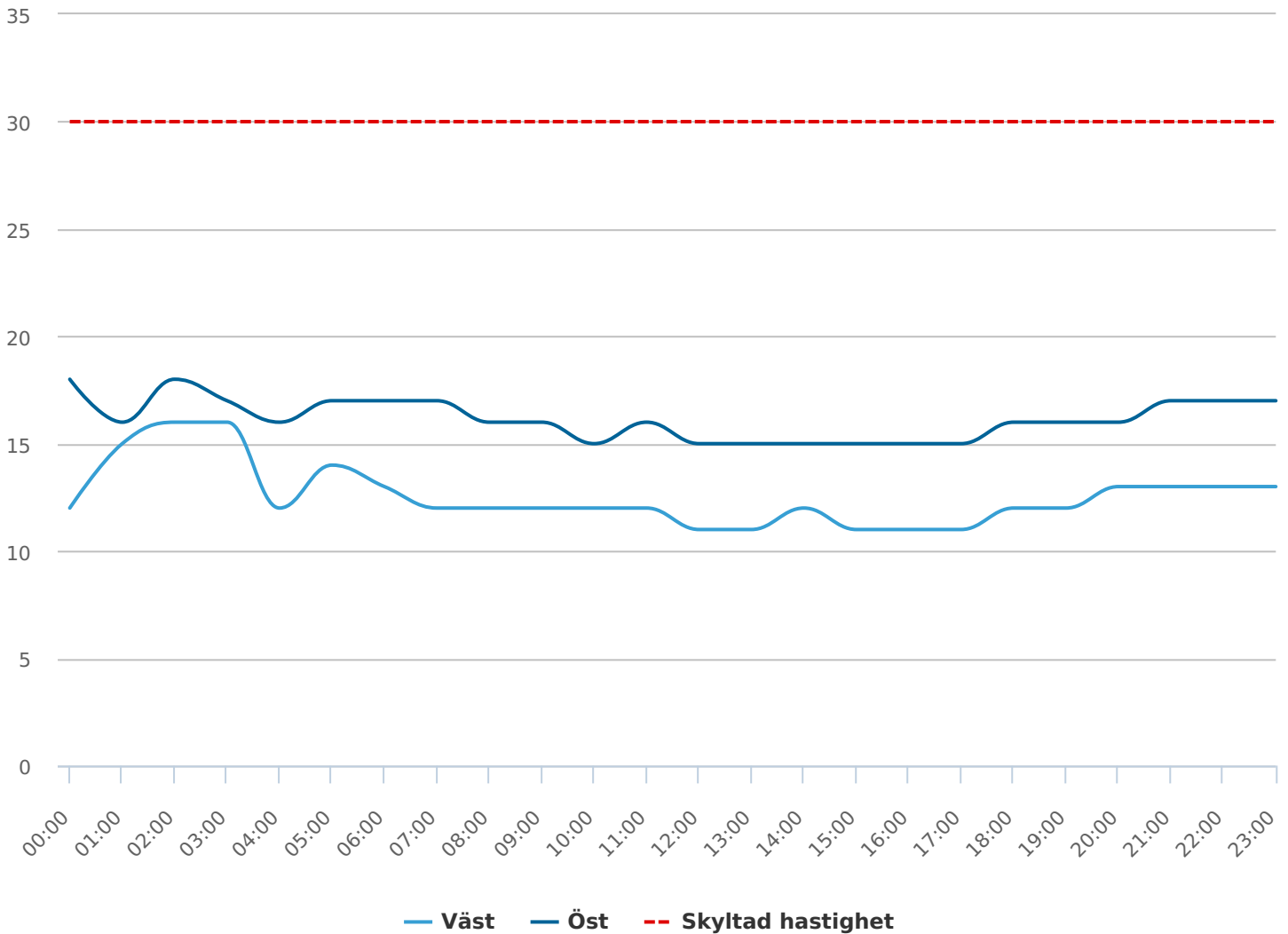
Om trafiken

Telivägen, In/utfart vid Industrivägen

Antal passager	25 252
Färdriktning öst	20 375 (81%)
Färdriktning väst	4 877 (19%)
Dygnstrafik	2 529
Vardag	2 612
Helgdag	2 248
Max timme	325 (2025-05-23 16:00)
Förmiddag	284 (2025-05-24 11:00)
Eftermiddag	325 (2025-05-23 16:00)
Tung trafik	5,3%
Medelhastighet	15 km/h
15-percentilen	12 km/h
85-percentilen	18 km/h
Hastighetsöverträdelser	(0%)
Medelöverträdelsehastighet	0 km/h

Hastighet per färdriktning genomsnittlig dag

Telivägen, In/utfart vid Industrivägen



Veckotabeller - Telivägen, In/utfart vid Industrivägen (Totalt)

	2025-05-15 (tor)		2025-05-16 (fre)		2025-05-17 (lör)		2025-05-18 (sön)		2025-05-19 (mån)		2025-05-20 (tis)		2025-05-21 (ons)		Totalt			Vardag		
Timme	Antal	Hast.	Antal	Hast.	Antal	Hast.	Antal	Hast.	Antal	Hast.	Antal	Hast.	Antal	Hast.	Antal	Tung	Hast.	Antal	Tung	Hast.
00:00-01:00	2	17,0	3	14,3	4	18,5	8	16,1	1	17,0	6	19,2	4	18,0	28	0	17,3	16	0	17,6
01:00-02:00	0	-	6	16,8	3	17,3	10	13,8	3	17,0	4	16,0	1	20,0	27	0	15,8	14	0	16,8
02:00-03:00	2	15,0	1	21,0	1	20,0	4	13,0	1	21,0	2	17,0	0	-	11	0	16,2	6	0	17,7
03:00-04:00	2	17,5	2	16,5	1	14,0	2	13,0	0	-	2	17,0	1	20,0	10	0	16,2	7	0	17,4
04:00-05:00	7	15,4	8	14,6	6	12,8	3	17,7	5	13,0	4	15,0	5	15,4	38	0	14,7	29	0	14,7
05:00-06:00	26	15,9	19	16,2	4	17,8	10	12,9	13	15,0	19	16,2	22	15,1	113	4	15,6	99	3	15,7
06:00-07:00	50	16,4	58	16,5	23	17,1	5	13,0	66	16,1	69	16,2	49	16,4	320	7	16,3	292	6	16,3
07:00-08:00	100	16,3	86	16,6	32	15,5	21	14,9	78	15,9	92	16,5	73	15,9	482	34	16,1	429	27	16,3
08:00-09:00	121	15,9	132	15,5	55	15,2	31	14,5	126	15,0	127	15,0	116	15,5	708	35	15,3	622	33	15,4
09:00-10:00	146	15,4	136	15,3	110	16,1	57	15,5	117	14,9	168	15,1	112	14,5	846	38	15,2	679	36	15,1
10:00-11:00	182	14,4	220	14,8	163	15,2	122	15,6	148	15,0	184	15,0	164	14,6	1 183	57	14,9	898	56	14,8
11:00-12:00	196	15,7	216	14,6	258	14,3	165	15,9	163	14,8	205	15,5	185	14,1	1 388	64	15,0	965	45	15,0
12:00-13:00	214	14,9	220	15,1	298	14,5	159	14,9	186	13,4	208	14,9	182	13,9	1 467	86	14,5	1 010	60	14,5
13:00-14:00	179	14,1	212	14,3	295	14,4	178	15,2	171	13,8	205	14,3	216	14,2	1 456	68	14,3	983	67	14,1
14:00-15:00	218	13,7	257	14,0	301	14,6	153	14,5	176	14,1	196	14,6	184	14,2	1 485	85	14,3	1 031	79	14,1
15:00-16:00	260	14,4	278	13,9	207	14,1	155	15,1	222	15,1	211	14,6	195	15,1	1 528	73	14,5	1 166	67	14,6
16:00-17:00	236	14,6	255	14,5	209	15,0	163	13,9	251	14,1	249	15,0	247	14,0	1 610	112	14,5	1 238	93	14,5
17:00-18:00	209	14,2	237	13,6	156	14,9	142	14,6	197	14,6	197	14,3	232	14,1	1 370	63	14,3	1 072	57	14,1
18:00-19:00	177	14,6	189	15,0	111	15,2	104	15,3	153	14,9	184	14,3	161	14,8	1 079	41	14,8	864	38	14,7
19:00-20:00	125	15,6	113	15,5	80	15,8	95	15,1	116	15,5	139	15,4	120	14,7	788	19	15,3	613	18	15,3
20:00-21:00	117	15,4	113	14,9	101	16,0	73	15,8	109	15,9	94	16,1	110	14,6	717	7	15,5	543	6	15,4
21:00-22:00	69	17,1	97	15,8	78	15,3	60	15,5	80	15,7	75	15,1	64	16,0	523	17	15,8	385	15	15,9
22:00-23:00	14	15,5	23	15,5	14	15,0	11	16,0	13	15,9	18	17,1	12	16,4	105	2	15,9	80	2	16,1
23:00-00:00	3	13,7	12	17,4	8	16,4	8	16,4	6	15,2	4	13,5	4	15,8	45	0	16,0	29	0	15,8
Totalt	2 655	14,9	2 893	14,7	2 518	14,9	1 739	15,0	2 401	14,7	2 662	15,0	2 459	14,6	17 327	812	14,8	13 070	708	14,8

Veckotabeller - Telivägen, In/utfart vid Industrivägen (Totalt)

	2025-05-22 (tor)		2025-05-23 (fre)		2025-05-24 (lör)		2025-05-25 (sön)		2025-05-26 (mån)		2025-05-27 (tis)		2025-05-28 (ons)		Totalt			Vardag		
Timme	Antal	Hast.	Antal	Hast.	Antal	Hast.	Antal	Hast.	Antal	Hast.	Antal	Hast.	Antal	Hast.	Antal	Tung	Hast.	Antal	Tung	Hast.
00:00-01:00	5	17,6	4	15,8	6	18,5									15	0	17,5	9	0	16,8
01:00-02:00	1	16,0	1	18,0	2	17,0									4	0	17,0	2	0	17,0
02:00-03:00	0	-	1	18,0	4	17,0									5	0	17,2	1	0	18,0
03:00-04:00	1	20,0	1	18,0	2	18,0									4	0	18,5	2	0	19,0
04:00-05:00	8	14,8	5	14,2	2	15,0									15	1	14,6	13	1	14,6
05:00-06:00	21	16,5	15	16,9	1	12,0									37	0	16,5	36	0	16,7
06:00-07:00	49	16,1	54	16,9	23	17,4									126	8	16,7	103	7	16,5
07:00-08:00	93	16,1	100	16,1	38	14,8									231	16	15,9	193	15	16,1
08:00-09:00	127	14,9	113	15,7	63	16,8									303	23	15,6	240	20	15,3
09:00-10:00	132	15,0	136	15,8	97	16,5									365	23	15,7	268	21	15,4
10:00-11:00	167	14,8	208	14,6	187	15,8									562	51	15,0	375	43	14,7
11:00-12:00	182	14,6	253	14,6	284	15,4									719	44	14,9	435	32	14,6
12:00-13:00	207	14,5	248	14,0	274	15,0									729	51	14,5	455	41	14,2
13:00-14:00	199	14,7	265	14,6	262	14,2									726	40	14,5	464	25	14,7
14:00-15:00	225	15,2	311	15,2	269	15,5									805	45	15,3	536	30	15,2
15:00-16:00	225	14,3	x	x	202	15,3									427	29	14,8	225	12	14,3
16:00-17:00	241	14,6	325	14,5	193	15,2									759	52	14,7	566	46	14,5
17:00-18:00	228	14,4	255	14,7	139	15,1									622	62	14,7	483	58	14,6
18:00-19:00	182	14,9	192	15,2	106	15,7									480	25	15,2	374	22	15,1
19:00-20:00	108	16,2	128	15,8	116	16,5									352	15	16,2	236	8	16,0
20:00-21:00	99	15,4	91	15,4	89	16,9									279	14	15,9	190	9	15,4
21:00-22:00	80	15,7	87	17,8	86	16,5									253	9	16,7	167	8	16,8
22:00-23:00	16	14,0	26	16,5	22	16,1									64	4	15,7	42	2	15,5
23:00-00:00	11	15,6	12	17,0	20	14,3									43	5	15,4	23	4	16,3
Totalt	2 607	14,9	2 831	15,1	2 487	15,5									7 925	517	15,2	5 438	404	15,0

Antal passager per färdriktning - Telivägen, In/utfart vid Industrivägen

