



Nynäshamn kommun
Kommunstyrelsen



Verksamhetsplan 2026

Barn- och utbildningsnämnden

Verksamhetsplan 2026

Organisation: Barn- och utbildningsnämnden

Innehåll

Sammanfattning	3
Inledning	3
Ansvarsområde och organisation.....	4
Om förvaltningen	4
Mål och uppdrag.....	5
Vision 2040	5
Kommunens övergripande mål	6
Nämndmål och indikatorer	6
Årets planerade aktiviteter	7
Särskilda uppdrag	10
Budget.....	10
Nämndens ram	10
Budget per verksamhetsområde	12
Statsbidrag	13
Taxor och avgifter	14
Investeringar	14
Personal	15
Framtiden	15
Bilaga: Plan för intern kontroll.....	17
Bilaga: Plan för uppföljning av privata utförare.....	20
Bilaga: Barn- och elevpeng för anpassad grundskola.....	22
Bilaga: Tilläggsbelopp och verksamhetsstöd 2026.....	23
Bilaga: Faställd barn- och elevpeng i Mål och budget 2026.....	24
Peng per elev grundskola 2026	24
Peng per barn förskola 2026	24
Peng per elev fritidsverksamhet 2026	25
Bilaga: Volymer	26

Sammanfattning

I barn- och utbildningsnämndens verksamhetsplan klargörs hur nämnden planerar att uppnå sina mål och fullfölja sitt uppdrag inom ramen för den tilldelade budgeten. Planen baseras på nämndens ansvar att uppfylla kommunens skyldigheter enligt skollagen, samt de uppgifter som följer av rollen som huvudman inom skolväsendet och av de nämndmål som fastställts av kommunfullmäktige.

Årets satsningar har ett starkt fokus på professionalitet och likvärdighet i undervisningen. Detta omfattar fortsatt arbete med systematiskt kvalitetsarbete, sambedömning och förbättring av lärmiljöer för varje barn och elev. Trygghet och studiero är prioriterade områden, med insatser som kompetenshöjning för personal och utökad vuxennärvaro. Parallellt pågår satsningar på att skapa attraktiva arbetsplatser genom att stärka kommunens arbetsgivarvarumärke, erbjuda karriärmöjligheter och främja långsiktig kompetensutveckling.

Framåt är ett viktigt utvecklingsområde att vidareutveckla det systematiska kvalitetsarbetet för att skapa analyser som stödjer både generella och riktade insatser. För att möta ekonomiska utmaningar och minskade barn- och elevantal krävs ett effektivt resursutnyttjande av lokaler.

Barn- och utbildningsnämnden har tilldelats ett kommunbidrag på totalt 708,1 miljoner kronor för budgetåret 2026. Justerat för kostnaden för Summerplay som har flyttats till kultur och fritidsnämnden inför 2026 innebär det en ökning av kommunbidraget med totalt 30,3 miljoner kronor. Nämndens verksamheter har kompenserats för volymer samt ökade kostnader för drift och personal enligt kommunalt prisindex (PKV).

Barn – och utbildningsnämndens översyn av skol- och förskolestrukturer har inneburit lokaleffektiviseringar på cirka 10 miljoner kronor. Dessa medel behåller Barn- och utbildningsnämnden 2026 och fem miljoner kronor av dessa har i mål och budget prioriteras till en extra uppräknig av grundskolans grundersättning. Resterande 5 miljoner kronor prioriteras till modernisering av befintliga grund- och förskolelokaler. Utöver detta fortsätter 2025 års satsningar på utvecklingslärare och skolsociala team på totalt fyra miljoner kronor och blir ramhöjande. Inom förskoleområdet blir satsningar på två miljoner kronor för ökad personaltäthet ramhöjande och har inkluderats i uppräknigen av grundersättningen till förskola 2026.

Den anpassade grundskoleverksamheten har fler elever än 2025 och andelen elever som ökat är elever som bor i Nynäshamns kommun, samtidigt som andelen elever från andra kommuner, platsförsäljningar har minskat. Grundersättningen, den del av elevpengen som tilldelas den anpassade verksamheten har justerats inför 2026 för att bättre spegla verksamhetens resursbehov.

Inledning

Styrningen och uppföljning av den kommunala verksamheten i Nynäshamns kommun grundas på lagstiftning, föreskrifter och nationella mål för den kommunala verksamheten samt på politiska prioriteringar. Utgångspunkten är en sammanhållen målstyrning, där kommunfullmäktige sätter mål och tilldelar ekonomiska resurser till kommunstyrelsen och nämnderna för att kunna genomföra sitt uppdrag. Dessa fastslås i Mål och budget, som är kommunens främsta styrdokument. Den årligen fastställda Mål och budget kompletteras inom vissa områden med andra styrdokument såsom policyer, strategier, riktlinjer och planer.

Kommunstyrelsen och nämnderna ska, utifrån kommunfullmäktiges beslut om mål och budgetram, fastställa en verksamhetsplan som redovisar vilka nämndaktiviteter som ska genomföras för att uppnå kommunfullmäktiges mål inom ramen för tilldelade resurser. Styrelse och nämnder ska i sina respektive verksamhetsplaner även besluta om internkontrollplan och plan för uppföljning av privata utförare. Förvaltningarna ska, utifrån kommunstyrelsens och nämndernas beslut om verksamhetsplan, planera och genomföra aktiviteterna utifrån tilldelade resurser av kommunfullmäktige.

I kommunens styr- och uppföljningssystem ingår uppföljning och utvärdering. Styrelse och nämnder ansvarar för att verksamheten följs upp och utvärderas i den omfattning som krävs för att ha en god kontroll och för att kommunstyrelsen ska kunna fullgöra sin uppsiktsplikt. Uppföljning och utvärdering genomförs tre gånger per år; per 30 april (tertiärrapport 1), 31 augusti (tertiärrapport 2) och 31 december (verksamhetsberättelse). Med utgångspunkt från dessa rapporter sammanställs övergripande rapporter; tertialrapport per april, delårsrapport och årsredovisning. Nämndmål och uppdrag följs upp i samtliga uppföljningsrapporter. De övergripande målen och de finansiella målen följs upp i delårsrapport och i årsredovisning.

Ansvarsområde och organisation

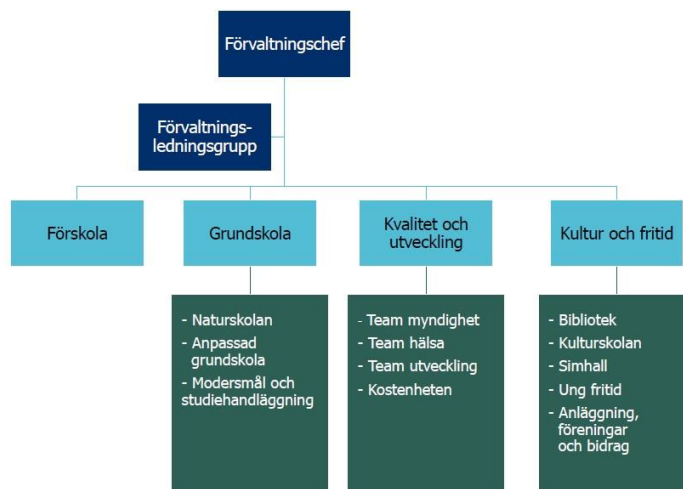
Barn- och utbildningsnämnden fullgör de uppgifter som åligger kommunen enligt skollagen samt de uppgifter som ankommer på kommunen som huvudman inom skolväsendet. Nämnden fördelar resurser till förskola, förskoleklass, grundskola, anpassad grundskola och fritidshem efter barnens och elevernas olika förutsättningar och behov. Nämnden ansvarar för drift av kommunal verksamhet inom förskola, förskoleklass, grundskola, anpassad grundskola och fritidshem. Nämnden ansvarar också för tillståndsgivning samt tillsyn kopplat till fristående verksamheter inom förskola och annan pedagogisk verksamhet. Nämnden utgör likaså vårdgivare för elevhälsans medicinska insatser samt psykologverksamheten. Barn- och utbildningsförvaltningen verkställer barn- och utbildningsnämndens ansvarsområden.

Om förvaltningen

Barn- och utbildningsförvaltningen (BUF) är organiserad som en förvaltning med två styrande nämnder; barn- och utbildningsnämnden samt kultur- och fritidsnämnden (KFN). BUF verkställer, leder, administrerar och genomför på uppdrag av de båda nämnderna den utbildnings-, kultur- och fritidsverksamhet som bedrivs av kommunen inom för- och grundskolan inklusive den myndighetsutövning som detta innebär. Förvaltningen är organiserad på följande sätt:

- Förvaltningschef: leder verksamheten och bildar förvaltningens ledningsgrupp tillsammans med fyra avdelningschefer
- Avdelning förskola: förskola och omsorg på obekvämt arbetstid-verksamheten Tärnan.
- Avdelning grundskola: förskoleklass, grundskola, anpassad grundskola, fritidshem, modersmål, studiehundledning och Naturskolan.
- Avdelning kultur och fritid: bibliotek, kulturskolan, simhall, förening och anläggning och Ung fritid.
- Avdelning kvalitet och utveckling: team myndighet, team hälsa och team utveckling samt kostenheten.

Barn- och utbildningsförvaltningen



Mål och uppdrag

Kommunens målstyrning innehåller vision, övergripande mål, nämndmål och särskilda uppdrag. Visionen ger en långsiktig målbild över hur Nynäshamns kommun ska utvecklas på lång sikt. Den ger den övergripande vägledningen för nämndernas styrning. De övergripande målen speglar visionen och pekar ut de politiskt prioriterade områdena som ska genomsyra hela kommunens arbete. De av kommunfullmäktige beslutade nämndmålen för kommunstyrelsen och nämnderna tydliggör målsättningarna och prioriteringarna för respektive nämnd och styrelse. Uppföljning av de övergripande målen och nämndmålen sker med hjälp av indikatorer och beskrivningar av genomförda aktiviteter. Särskilda uppdrag beslutas av kommunfullmäktige och tilldelas utvalda nämnder. Årets planerade aktiviteter visar på vilka särskilda satsningar som kommer att genomföras under året i syfte att nå nämndens mål.

Vision 2040

Visionen ger en beskrivande målbild över hur Nynäshamns kommun ska utvecklas på lång sikt och syftar till att ge övergripande vägledning för nämndernas styrning. Kommunens fastställda vision som tar sikte på ett framtida Nynäshamn år 2040 är:

”Nynäshamns kommun - Här får hela livet plats”

Visionen består av tre inriktande områden:

Platsen för alla: Här finns det plats för dig, oavsett vem du är. Balansen mellan våra unika havs- och naturmiljöer, landsbygd och närheten till storstaden skapar livsenergi och möjligheter för alla. Vår utbildning, från förskola till högre studier, ger dig de bästa förutsättningarna att förverkliga dina drömmar. Vårt breda utbud av aktiviteter för alla åldrar året om skapar livskraft, engagemang och glädje. I vår kommun får livet växa.

Attraktiv, stolt och modig: Våra unika kvaliteter gör att vi är efterfrågade och eftertraktade. Vi vet det, och vår stolthet ger oss mod att vara nyfikna och nyskapande. Vi vågar tänka nytt och utmana. Här finns en rik historia och ett kulturarv att vara stolt över. Här finns ett kreativt och

livskraftigt näringsliv. Vi inspirerar och är en ledstjärna kring hållbarhet och entreprenörskap. Det märks på alla som bor, arbetar i, eller vill besöka vår kommun. Här förverkligar du dina livsplaner.

Vi lyckas tillsammans: Alla vi som känner för vår kommun skapar den omtanke och värme som kännetecknar hela kommunen. Vi bidrar alla, tillsammans, till att vår kommun präglas av trygghet och omsorg genom hela livet. Vi vet att vi inte kommer någonstans utan varandra. Därför verkar vi för att genom delaktighet, tillgänglighet och gränsöverskridande möten skapa den hemkänsla som präglar vår kommun. Vi skapar vår framtid tillsammans.

Kommunens övergripande mål

Nynäshamns kommuns verksamheter håller god kvalitet och hushåller med kommunens resurser

Kommunens verksamheter ska hålla god kvalitet och hushålla med kommunens resurser. Kommunen ska säkerställa att insatta resurser ger avsedda resultat i verksamheterna och verksamheter inom välfärdens kärna ska prioriteras. Det ska vara ordning och reda i kommunens ekonomi och verksamheterna ska hålla budget. Kommunen ska vara en attraktiv arbetsgivare för att kunna säkra dagens och framtidens kompetensförsörjning. Kommunen tar ansvar för framtidens välfärd genom att balansera kostnader för dagens verksamheter och behovet av att göra avsättningar för kommande investeringar.

Nynäshamn är en attraktiv och trygg kommun för invånare, företagare och besökare

Nynäshamn ska erbjuda en attraktiv och trygg miljö att leva och verka i. Här ska finnas tillgång till bra boende-, arbets- och utbildningsmöjligheter, god service, trivsamma grönområden och goda kommunikationer. Kommunens verksamheter och den offentliga miljön ska vara trygg och tillgänglig för alla. Kommunens invånare ska kunna forma sina liv efter sina förutsättningar och trygga sin försörjning genom arbete. Företag ska kunna växa och bidra till att nya arbetstillfällen skapas. Kommunens stöd och service ska finnas som ett naturligt stöd för de invånare som behöver den under livets olika skeden.

Nynäshamn är en växande och ekonomiskt, socialt och miljömässigt hållbar kommun

Nynäshamn ska möta efterfrågan på att leva, bo och verka i kommunen med ett stort utbud av bostäder, arbetsplatser och service. Kommunen ska växa och utvecklas hållbart i en takt som mäktas med utifrån ett ekonomiskt, socialt och miljömässigt perspektiv. De möjligheter som tillväxten skapar ska tillvaratas samtidigt som viktiga natur- och vattenvärden säkras, jämlika livsvillkor skapas, sammanhållning främjas och kommunens framtida ekonomi tryggas. Nynäshamn ska vara en klimatsmart och resurseffektiv kommun som tar ansvar för framtida generationer.

Nämndmål och indikatorer

Nämndmålen pekar ut kommunfullmäktiges prioriteringar och strategiska ställningstaganden för respektive nämnd med verksamhet. Här följer en sammanställning av nämndens samtliga mål och indikatorer såsom de är beslutade i Mål och budget.

Elever når höga kunskapsresultat

Indikator
(BUN) Elever i åk 9 som uppnått kunskapskraven, kommunala skolor (%)
(BUN) Elever i åk 9 som är behöriga till yrkesprogram, kommunala skolor (%)
(BUN) Elever i åk 9, meritvärde, kommunala skolor

Elever möter en skola av god kvalitet anpassad efter alla elevers förutsättningar

Indikator
(BUN) Elever i åk 8 som får den hjälp som behövs från skolan för att klara skolarbetet (%)
(BUN) Elever i åk 8 som känner sig trygga i skolan (%)
(BUN) Elever i åk 8 som upplever att de får påverka arbetet på lektionerna (%)
(BUN) Elever i åk 8 som upplever att de har arbetsro på lektionerna (%)
(BUN) Elever i åk 8 som upplever att någon vuxen på skolan bryr sig om eleven (%)

Barnen i förskolan möter en tillgänglig lärmiljö av god kvalitet

Indikator
(BUN) I förskolans lärmiljö finns material som utmanar barnens nyfikenhet och utforskande, medelvärde
(BUN) Vårdnadshavare som anser att barnen är trygga i förskolan (%)
(BUN) Vårdnadshavare som anser att förskolan stimulerar barn till utveckling och lärande utifrån behov (%)

Nämnden har en god ekonomisk hushållning

Indikator
(BUN) Budgetavvikelse jämfört med barn- och utbildningsnämndens budget (%)

Nämnden är en attraktiv arbetsgivare

Indikator
(BUN) Sjukfrånvaro, barn- och utbildningsnämnden (%)
(BUN) Hållbart medarbetarengagemang, barn- och utbildningsnämnden, index
(BUN) Heltidstjänster i förskolan med förskollärlärolegitimation, kommunal regi, andel (%)
(BUN) Lärare (heltidstjänster) med lärolegitimation och behörighet i grundskola åk 1-9, kommunala skolor, andel (%)

Årets planerade aktiviteter

Här listas årets planerade aktiviteter sorterat per nämndmål som aktiviteten svarar mot.

Elever når höga kunskapsresultat

Nämndaktivitet
Erbjuda en likvärdig utbildning av hög kvalitet till varje barn och elev
<p>Beskrivning: Varför? Genom likvärdig utbildning når barn och elever i Nynäshamns kommuns förskolor och grundskolor goda kunskapsresultat. Utbildningen ska hålla en hög nivå och verka kompenserande för skillnader i barns och elevers</p>

<p>individuella förutsättningar. Varje barn och elevs möjlighet till fortsatta studier på högre utbildningsnivåer ska säkras, samtidigt som en rättssäker och likvärdig betygsättning görs central.</p> <p>Hur?</p> <p>Varje barn och elev ska ges goda möjligheter att utifrån sina förutsättningar och behov utveckla goda kunskaper för att nå sin fulla potential. Varje lärare fördjupar sin professionalitet mot utvecklad undervisningskvalitet. Det sker genom ett systematiskt kvalitetsarbete med fokus på kvalitativ analys på individ-, grupp- och organisationsnivå, i forsknings- och utvecklingsarbete med utvalda lärosäten. Genom effektivt kollegialt lärande utvecklas undervisningskvalitet och bidrar till ett nyfiskt och professionellt förhållningsätt till varje barn och elevs utveckling och lärande.</p> <p>Varje lärare ska effektivt bidra till varje barn och elevs språkutveckling, som är grundläggande för förståelse och kunskapsutveckling i samtliga ämnen.</p>
Skapa goda förutsättningar för övergång mellan skolformer och skolenheter
<p>Beskrivning:</p> <p>Varför?</p> <p>För att ge förutsättningar för ett effektivt lärande och goda kunskapsresultat ska det finnas en kontinuitet genom hela utbildningskedjan.</p> <p>Hur?</p> <p>Genom kontinuerlig kompetensutveckling, dialog mellan skolformer och stadier och ett fokus på övergångar möjliggörs en sammanhängande skolgång genom hela utbildningskedjan.</p>

Elever möter en skola av god kvalitet anpassad efter alla elevers förutsättningar

Nämndaktivitet
Främja flickors psykiska hälsa
<p>Beskrivning:</p> <p>Varför?</p> <p>För att stärka unga flickors välmående, självkänsla och framtidstro. Flickorna i kommunen upplever i högre grad än pojkarna stress, oro och psykisk ohälsa. Genom att främja psykisk hälsa tidigt skapas bättre förutsättningar för lärande, social trygghet och ett jämställt samhälle där alla barn får möjlighet att utvecklas utifrån sin fulla potential.</p> <p>Hur?</p> <p>Den gemensamma förstärkta samverkansstrukturen för arbetet med barn och ungas goda förutsättningar med fyra nämnder (socialnämnden, barn- och utbildningsnämnden, näringslivs- och arbetsmarknadsnämnden och kultur- och fritidsnämnden) implementeras under året på strategisk, taktisk och operativ nivå och i samarbete med civilsamhälle och föreningsliv. Främjande och förebyggande insatser står i centrum, och arbetet med flickors psykiska hälsa prioriteras med ett särskilt fokus på friskfaktorer som trygga relationer, delaktighet och skolnärvaro. Frågor om sexualitet, samtycke, relationer, jämställdhet och normer integreras genom hela skolgången.</p>
Stärka varje barn och elevs upplevelse av delaktighet, god fysisk och psykosocial arbetsmiljö
<p>Beskrivning:</p> <p>Varför?</p> <p>Skolan är en central brottsförebyggande faktor genom att erbjuda en trygg miljö, god undervisning och tidiga insatser. En bra skolgång förebygger brott.</p> <p>Hur?</p> <p>Uppföljning och analyser av resultat är centralt för att utveckla arbetet med att uppnå en god arbetsmiljö för alla elever. Arbetet ska utgå från vetenskap och beprövad erfarenhet. Undervisningen ska präglas av en god fysisk och psykosocial arbetsmiljö för att ge alla elever goda förutsättningar för att nå målen för utbildningen. Förtroendefulla relationer, värdegrundarbete och delaktighet är centrala i arbetet med att säkerställa att varje elev har en god arbetsmiljö</p>
Utveckla kommunikationen skola och vårdnadshavare emellan
<p>Beskrivning:</p> <p>Varför?</p> <p>Transparens och kommunikation mellan skola och vårdnadshavare bidrar till en ökad tillit och förståelse för såväl verksamheten som för varje barn och elevs behov och förutsättningar. Informationstillgången behöver vara lättillgänglig för både vårdnadshavare och skolan, och vårdnadshavares information och kunskap om sina barn är värdefull för att skolan ska kunna fullgöra sitt uppdrag. Information från skolverksamheterna är viktig för vårdnadshavares delaktighet i sina barns utbildning.</p>

Hur?

Arbete pågår med att identifiera kontaktvägar och utveckla kommunikation mellan skola och vårdnadshavare i samverkan med kommunens centrala kommunikationsavdelning.

Barnen i förskolan möter en tillgänglig lärmiljö av god kvalitet

Nämndaktivitet

Erbjuda likvärdiga lärmiljöer utomhus

Beskrivning:

Varför?

För att alla barn ska få en likvärdig utbildning är utgångspunkten lärmiljöer anpassade efter barnens behov, kunskaper och intressen och ständigt utvecklas för att möta deras behov. De pedagogiska lärmiljöerna utvecklas kontinuerligt i samarbete med barnen för att stödja deras utveckling och lärande.

Hur?

Likvärdiga lärmiljöer är centralt för förskolans verksamhet. De ska vara tydliga, tillgängliga, tilltalande och stimulerande för att främja lärande och bidra till möteskapande. Utemiljöer är särskilt prioriterade och kvalitativa analyser ska genomföras för att säkerställa likvärdighet bland kommunens förskolor.

Erbjuda en god undervisning anpassad för varje barns förutsättningar och behov

Beskrivning:

Varför?

Genom vetenskapliga metoder och beprövad erfarenhet säkerställs det pedagogiska uppdraget i förskolan och lägger grunden till ett livslångt lärande. Genom att anpassa undervisningen efter varje barns förutsättningar och behov säkerställs en likvärdig undervisning.

Hur?

Varje barn ska ges goda möjligheter att utifrån sina förutsättningar och behov utveckla goda kunskaper för att nå sin fulla potential. Varje lärare fördjupar sin professionalitet mot utvecklad undervisningskvalitet. Det sker genom ett systematiskt kvalitetsarbete med fokus på kvalitativ analys på individ-, grupp- och organisationsnivå, i forsknings- och utvecklingsarbete med utvalda lärosäten. Genom effektivt kollegialt lärande utvecklas undervisningskvalitet och bidrar till ett nyfiket och professionellt förhållningsätt till varje barns utveckling och lärande. Med ett stärkt fokus på språk- och kunskapsutveckling skapas bättre förutsättningar för fortsatt lärande.

Nämnden har en god ekonomisk hushållning

Nämndaktivitet

Anpassa förskole- och skolstrukturer efter barn- och elevrörelser

Beskrivning:

Varför?

Befolkningsprognoserna visar minskande barnkullar under de kommande åren, vilket kräver en fortsatt organisatorisk omställning för att prioritera kärnverksamheten och öka resurserna till undervisning inom både skolan och förskolan.

Hur?

Nämnden behöver anpassa förskole- och skolstrukturen utifrån barn- och elevrörelser. Genom att samordna verksamheterna till färre enheter skapas förutsättningar att stärka personaltäteten och därigenom bidra till att bättre möta barnens och elevernas behov genom minskade barngrupper. Arbetet med att modernisera verksamhetslokaler inklusive dess utegårdar ska fortsätta för att stödja denna omställning

Identifiera och implementera effektiva nyckeltal för skolors arbete med effektivitet och lokalkostnader

Beskrivning:

Varför?

Det är av yttersta vikt att eleverna har tillgång till pedagogiska och ändamålsenliga lärmiljöer som tillgodoser utbildningens mål och behov. Genom att identifiera och implementera nyckeltal skapas incitament för verksamheten att söka effektivitet avseende till exempel lokalkostnader.

Hur?

Genom att införa en kostnadsberäkningsmodell för skolors lokalkostnadsgrad, personalkostnadsgrad etc. skapas förutsättningar för kostnadseffektivitet och ändamålsenlig resursanvändning. Nyckeltal för sådana faktorer tas fram under året, för att ge rektorer effektiva redskap att följa upp och utveckla sina verksamheter.

Nämnden är en attraktiv arbetsgivare

Nämndaktivitet

Stärka arbetsgivarvarumärket med ett tydligt fokus på professionalitet

Beskrivning:

Varför?

Goda kunskapsresultat och hög kvalitet i undervisning är faktorer som också påverkar kommunens attraktivitet som arbetsgivare. Med fokus på professionalitet inom utbildningsväsendet stärks kommunens arbetsgivarvarumärke, samtidigt som den pedagogiska kompetensen i varje klassrum säkerställs genom att bidra till att kommunen attraherar och behåller legitimerade lärare.

Hur?

Genom ett systematiskt kvalitetsarbete med fokus på kvalitativ analys på individ-, grupp- och organisationsnivå, i forsknings- och utvecklingssamarbete med utvalda lärosäten fördjupar kommunens lärare sin professionalitet mot utvecklad undervisningskvalitet.

Särskilda uppdrag

Särskilda uppdrag syftar till att styra mot politiska prioriteringar och ska utföras inom ramen för budgetramarna om inget annat anges. Följande uppdrag åläggs nämnden under året.

Särskilda uppdrag

Barn- och utbildningsnämnden och kultur- och fritidsnämnden får i uppdrag att se över det samlade utbudet av fritidsverksamhet i anslutning till skoldagen för barn i åldern 10–12 år.

Budget

Nämndens ram

Kommunbidrag 2025, miljoner kronor		678,8
Flytt av ansvar för summerplay till KFN		-1,0
Kommunbidrag 2025 efter flytt av kostnader:		677,8
Volymkompensation 2026:		14,0
Kompensation priser och löner 2026:		16,3
Lokaleffektiviseringar förskola och grundskola		-10,0
Satsning moderna lokaler		5,0
Satsning undervisning grundskola		5,0
Kommunbidrag 2026:		708,1

Barn- och utbildningsnämnden har tilldelats ett kommunbidrag på totalt 708,1 miljoner kronor för budgetåret 2026. Justerat för kostnaden för Summerplay som har flyttats till kultur och fritidsnämnden inför 2026 innebär det en ökning av kommunbidraget med totalt 30,3 miljoner kronor. Nämndens verksamheter har kompenserats för volymer samt ökade kostnader för drift och personal enligt kommunalt prisindex (PKV).

Barn – och utbildningsnämndens översyn av skol- och förskolestrukturer har inneburit lokaleffektiviseringar på cirka 10 miljoner kronor. Dessa medel behåller Barn- och utbildningsnämnden 2026 och fem miljoner kronor av dessa har i mål och budget prioriteras till en extra uppräknings av grundskolans grundläggning. Resterande 5 miljoner kronor prioriteras till modernisering av befintliga grund- och förskolelokaler. Utöver detta fortsätter 2025 års

satsningar på utvecklingslärare och skolsociala team på totalt fyra miljoner kronor och blir ramhöjande. Inom förskoleområdet blir satsningar på två miljoner kronor för ökad personaltäthet ramhöjande och har inkluderats i uppräknigen av grundersättningen till förskola 2026.

Satsningarna på höjd grundersättning samt den fortsatta satsningen på utvecklingslärare och skolsociala team syftar ytterst till att skapa bättre förutsättningar för ökad måluppfyllelse och stärkt likvärdighet, både inom och mellan kommunens grundskolor. Inom grundskolan pågår ett utvecklingsarbete, lett av utvecklingslärare, med fokus på att höja kvaliteten i undervisningen. De skolsociala teamen arbetar samtidigt för att främja elevers välmående och skapa goda förutsättningar för trygghet och studiero.

Volymer

Beräknat antal barn och unga inom nämndens verksamhetsområden baserar sig kommunens befolkningsprognoser. Den senast uppdaterade befolkningsprognosen från april 2025 visar en fortsatt tillväxt i Nynäshamns Kommun med i snitt med cirka 0,8 procent per år under åren 2026-2029 på grund av lågkonjunktur och lägre utbyggnadstakt än tidigare prognoser. Därefter förväntas befolkningstillväxten öka till 1,0 procent i snitt per år.

Inom förskolans verksamhetsområde är prognosen att barngruppen 1-5 åringar i Nynäshamns kommun kommer att minska med cirka 60 barn de kommande fyra åren på grund av att födslootalen sjunker. För åldersgruppen i grundskoleålder är prognosen fortsatt en tillväxt som för perioden innebär cirka 100 fler barn och unga i grundskoleålder 2025-2029.

Lägre byggtakt, lägre födslootal samtidigt som utbudet av skol- och förskoleplatser inom Nynäshamns Kommun ökat, innebär trots en tillväxt i Nynäshamns kommun att efterfrågan på skol- och förskoleplatser i kommunal regi minskar 2026 för att sedan stabiliseras 2027-2029. När barn- och elevantal minskar finns möjlighet att omprioritera kostnader från lokaler som är outnyttjade till förmån för ökad kvalitet i undervisning, ökad personaltäthet eller förbättra de lokaler som fortsatt behöver nyttjas av verksamheten. Inom planperioden 2026-2029 är det av största vikt att nämndens verksamhetsområden hittar strategier för att möta minskat antal barn inom förskola och skola för en budget i balans och som ger förutsättningar för arbetet med att stärka verksamhetens kvalitet, höjd måluppfyllelse och stärkt likvärdighet.

Volymkompensationen till nämndens verksamheter år 2026 är beräknad på genomsnitt 1 551 barn i förskola, 3 671 elever i grundskola F-9, varav 1 535 barn förväntas gå i fritidsverksamhet. Volymen är antalet barn och unga som bor i Nynäshamns Kommun och beräknas gå i grundskola och i förskola samt fritidsverksamhet oavsett huvudman.

Barn- och elevpeng

Kommunfullmäktige har fastställt en barn och elevpeng för grundskola, fritids samt förskoleverksamhet, se bilaga "Barn och elevpeng faställd i Mål och budget 2026". Syftet är att säkerställa de ekonomiska förutsättningarna för ökad måluppfyllelse och likvärdighet när barn och elevantalet minskar i Nynäshamns Kommun.

- På grund av genomförda lokaleffektiviseringar har medel omfördelats 2026 till satsningar på moderna lokaler (ca 5 miljoner) och en förstärkning av grundskolans grundersättning, som därmed höjs med i snitt 6,1 %.

- Förskolans tillfälliga förstärkning på 2 miljoner kronor för ökad personaltäthet blir från 2026 permanent, vilket möjliggör en uppräknings av förskolans grundersättning med i snitt 4,5 %.
- Måltidskostnader inom både grundskola och förskola räknas upp med 5 % för att möta ökade livsmedelskostnader.

Elevpeng för elever anpassad grundskoleverksamhet, samt tilläggsbelopp 2026 fastställs inom barn- och utbildningsnämndens verksamhetsplan för 2026-2029, enligt tabell i bilaga.

Den anpassade grundskoleverksamheten har fler elever än 2025 och andelen elever som ökat är elever som bor i Nynäshamns kommun, samtidigt som andelen elever från andra kommuner, platsförsäljningar, har minskat. Detta innebär att mer skattepengar behöver tilldelas verksamheten, då verksamhetens finansiering av elevpeng från andra kommuner har minskat samtidigt som resursbehovet i verksamheten ökar. Grundersättningen, den del av elevpengen som tilldelas den anpassade verksamheten, har justerats inför 2026 för att bättre spegla verksamhetens resursbehov. Samtidigt fördelas verksamhetens övergripande kostnader på fler elever och den "övergripande" kostnaden per elev sjunker, vilket leder till att de totala kostnaderna per elev, det vill säga den totala elevpengen per elev i den anpassade grundskolan, som andra kommuner betalar är i nivå elevpengen 2025. Den ökade grundersättningen till kommunens anpassade verksamhet innebär dock en satsning på ytterligare cirka 4 miljoner kronor, som har omprioriterats inom nämndens ram inför 2026.

Tilläggsbelopp indexjusterats med 3,1 procent inför 2026, se bilaga tilläggsbelopp och verksamhetsstöd.

Budget per verksamhetsområde

Budget per verksamhetsområde	Nämndbidrag	Övriga intäkter	Kostnader	Netto
Övergripande BUN	16,7	0,0	16,7	0,0
Platsköp och platsförsäljningar	154,7	0,0	154,7	0,0
Kvalité och utveckling	29,5	0,0	29,5	0,0
Team hälsa	25,7	0,0	25,7	0,0
Kosten	32,6	21,0	53,6	0,0
Förskola	140,5	25,8	166,3	0,0
Grundskola	284,4	46,9	331,3	0,0
Anpassad grundskola	23,9	0,4	24,3	0,0
Summa Barn- och utbildningsnämnden	708,1	94,1	802,2	0,0

Utöver det tilldelade kommunbidraget på 708,1 miljoner kronor har nämnden preliminärt beräknade intäkter på totalt 94,1 miljoner kronor 2026. 48,6 miljoner kronor utgör budgeterade statsbidrag. Resterande del 45,5 miljoner kronor utgör i huvudsak avgifter från vårdnadshavare för bland annat förskole- och fritidsverksamhet.

I "övergripande BUN" i tabellen ovan avses bland annat kostnader för nämnd, förvaltningsledning samt förvaltningens buffert på totalt 7,6 miljoner kronor 2026. Bufferten

avser delvis en volymbuffert för att hantera osäkerheter i volymprognoser, samtidigt som del av buffert avser medel för utvecklad undervisningskvalitet och fördjupad professionalism.

Platsköp och platsförsäljningar redovisas i tabellen separat. Platsköp är kostnaden för barn och elever bosatta i Nynäshamns kommun men som går i annan kommunal eller fristående grund- eller förskola. Platsförsäljningar är endast ett fåtal elever, vilket är elever från andra kommuner som går i kommunens grund- eller förskoleverksamhet.

I avdelningen Kvalitet och utveckling ingår övergripande administration, IT-kostnader, samt skolskjuts. Skolskjuts utgör för 2026 en budget på 10,8 miljoner kronor (10,8 miljoner kronor 2025). I budgeten för 2026 har budgeten för IT-kostnader och IT-konsulter kunnat minskas till förmån för justerad prissättning inom den anpassade grundskoleverksamheten. Team hälsa ingår i avdelningen Kvalitet och utveckling men redovisas i tabellen ovan separat. I Team hälsas budget ingår förutom central elevhälsa, ungdomsmottagning och budgeterade medel för barn i behov av särskilt stöd, så kallat tilläggsbelopp eller verksamhetsstöd. Budget för tilläggsbelopp/verksamhetsstöd är 2026 totalt 18,3 miljoner kronor (17,8 miljoner kronor 2025)

Kostenheten har trots minskat antal förskolebarn och antalet grundskoleelever i kommunens egen verksamhet en högre tilldelning 2026, på grund av uppräkningskostnader på 5 procent. Kostenheten är kommunens samlade kostenhet och får interna intäkter från övriga kommunala verksamheter för levererade måltider, såsom hemtjänst och äldreboenden.

I förskolans budget för 2026 har 2025 års politiska satsning för ökad personaltäthet räknats med i grundersättningen och är därmed ramhöjande satsning. Ett arbete pågår för att hitta strategier för att möta ett minskat antal förskolebarn inom kommunal förskoleverksamhet de kommande åren.

Den kommunala grundskolan budgeterar med ökade kostnader 2026, trots minskat antal grundskolebarn totalt sett, på grund av ökad grundersättning per elev.

I den anpassade grundskolan kommer under 2026 ett ökat antal elever från främst Nynäshamns Kommun och har i budget 2026 kompenseras för ökade volymer, samtidigt som grundersättningen per elev har justerats för bättre spegla resursbehovet i verksamheten.

Statsbidrag

Som en del av arbetet med att skapa förutsättningar för ökad målluppfyllelse, en god ekonomi och en effektiv verksamhet söks statsbidrag som är aktuella för nämndens ansvarsområde löpande. I tabellen ovan redovisas aktuella statsbidrag att söka inom nämndens område och bidragsramarna som budgeteras för 2026. Samtliga ansökningar om statsbidrag sker först under år 2026, därmed är beloppen endast i preliminära belopp som beskriver det som Nynäshamns kommun förväntas ansöka om. Beloppen är framtagna utifrån de bidragsramar som har meddelats, alternativt baserat på tidigare års utfall. På grund av stor osäkerhet som beror på att bidragen för 2026 söks löpande under budgetåret är det inte möjligt att budgetera för samtliga av förvaltningens förväntade bidragsintäkter. Utöver statsbidragen i tabellen förväntas förvaltningen även söka statsbidragen Inköp av litteratur, inköp av vissa läromedel, personalförstärkning, fortbildning av lärare och förskollärare, samt läxhjälp. Tabellen visar på verksamhetens budgeterade statsbidrag, beloppen är preliminära. Vid årsbokslut redovisas hur statsbidragen har nyttjats under året.

Statsbidrag 2026 (mnkr)

Verksamhet

Budget 2026

Fjärrundervisning minoritetsspråk	Grundskola	0,0
Karriärtjänster (Förstelärare)	Grundskola	2,6
Lovskola (ej obligatorisk för åk 8 och 9)	Grundskola	0,5
Läroassistenter	Grundskola	0,8
Lärlönelyftet	Grundskola	5,6
Läxhjälp	Grundskola	0,8
Papperslösa barn	Grundskola	0,1
Skapande skola, kulturrådet	Grundskola	0,4
Skolocialteam	Grundskola	0,6
Språkstärkande insatser skollov	Grundskola	0,0
Stärkt kunskapsutveckling	Grundskola	23,8
Maxtaxa	Fritidshem	1,6
Summa statsbidrag grundskola		36,8
Maxtaxa	Förskola	3,2
Omsorg på kvällar, nätter och helger	Förskola	0,1
Kvalitetsbidrag	Förskola	8,3
Summa statsbidrag förskola		11,5
Läroassistenter	Anpassad grundskola	0,2
Karriärtjänster (Förstelärare)	Anpassad grundskola	0,1
Lärlönelyftet	Anpassad grundskola	0,1
Summa statsbidrag anpassad grundskola		0,4
Totalsumma statsbidrag 2026		48,6

Taxor och avgifter

Taxor och avgifter	Beslutsdatum	Indexreglerad	Belopp gäller från och med
Taxa för förskoleverksamhet och fritidshem i Nynäshamns kommun	2015-06-10		

Barnomsorgsavgifterna regleras av förordningen för maxtaxa. Då kommunen tillämpar maxtaxa erhålls ett statsbidrag från skolverket i kombination av föräldraavgifter för elever i fritidsverksamhet och barn i förskoleverksamhet. I höstbudgeten aviserades sänkta föräldraavgifter i förskoleverksamhet inför 2026. I budgetarbetet 2026 har antagits att sänkta föräldraavgifter kompenseras i statsbidraget maxtaxa och inte påverkar kommunens intäkter totalt sett för föräldraavgifter och statsbidrag kopplat till maxtaxa. Förtydliganden kring föräldraavgifter 2026 väntas publiceras i januari 2026.

Investeringar

Investeringsram 2026-2029 (mnkr)	2026	2027	2028	2029
Investeringsram/år	10	10	5	5

Summa	10	10	5	5
--------------	-----------	-----------	----------	----------

Investeringar avser främst inventarier och datorer till verksamheten.

Personal

Möjligheterna att rekrytera rätt kompetens har förbättrats under de senaste åren. Den långvariga bristen på legitimerade lärare har delvis lättat, främst på grund av att många huvudmän har haft ekonomiska utmaningar samtidigt som barnafödandet har minskat, vilket sammantaget har ökat tillgången på kompetens på arbetsmarknaden. Förvaltningens annonser har lockat fler sökande med rätt kompetens och förhoppningen är att denna positiva trend fortsätter, så att fler barn och elever kan få tillgång till undervisning av hög kvalitet. Under 2025 har heltidstjänster i förskolan med förskollärlig legitimation fortsatt ökat.

Kompetensförsörjningsplanen fokuserar på att attrahera, utveckla och behålla medarbetare. Ett viktigt inslag i detta arbete är att stärka kommunens arbetsgivarvarumärke med fokus på verksamhetsutveckling, bland annat genom samarbete med utvalda lärosäten. Goda kunskapsresultat och utvecklad undervisningskvalitet är faktorer som också påverkar kommunens attraktivitet som arbetsgivare. Med fokus på professionalitet inom utbildningsväsendet stärks kommunens arbetsgivarvarumärke, samtidigt som den pedagogiska kompetensen i varje klassrum säkerställs genom att bidra till att kommunen attraherar och behåller legitimerade lärare.

Under 2026 ges chefer möjlighet att gå utbildning i chefskap, arbetsrätt, tidig upptäckt och nödvändiga samtal. Syftet är att verka för en god kultur och god arbetsmiljö.

Framtiden

Alla barn och elever har rätt till en verksamhet av hög kvalitet som möter deras behov och förutsättningar för ett livslångt lärande och utveckling. Förskolan har under flera år arbetat fram en tydlig verksamhetsutveckling med fokus på tillgängliga lärmiljöer för barns kunskapsutveckling. Idag är likvärdigheten hög inom förskolan och samarbetet mellan för- och grundskola prioriteras, med fokus på att säkra varje barns förutsättningar för ett livslångt lärande. Brukarundersökningarna visar att vårdnadshavarna är nöjda med sin förskola.

Under de senaste åren har gymnasiebehörigheten för elever i årskurs nio utvecklats i positiv riktning och ligger över riksgenomsnittet, men kan förbättras ytterligare, liksom meritvärdet och andelen elever med fullständiga betyg. Vidare syns skillnader i elevernas måluppfyllelse mellan skolenheter. Elevernas fysiska och psykosociala arbetsmiljö behöver fortsatt förbättras likväl som elevernas inflytande i skolan.

Det finns därför ett fortsatt stort behov av att stärka och prioritera arbetet med utvecklad undervisningskvalitet. Det genomförs i ett systematiskt kvalitetsarbete med fördjupad analys och verksamhetsutveckling på en grund av vetenskap och beprövad erfarenhet. Verksamhetsutvecklingen kommer att genomsyra såväl förskolan som grundskolans alla stadier, och ligga till grund för ett gemensamt utvecklingsarbete genom hela utbildningskedjan. Arbetet genomförs tillsammans med utvalda lärosäten för kontinuerligt vidareutvecklad professionalitet. Förvaltningen inleder också en utredning av skillnaden mellan provbetyg på nationella provet och slutbetyg i årskurs 9.

Kommunikationen till vårdnadshavare och elever behöver också utvecklas. Förvaltningen deltar i ett arbete med en forskningsöversikt om tillgänglig utbildning. Arbetet syftar till att stärka samverkan mellan familjer och skola och minimera risken för utanförskap.

Skolframgång är en central skyddsfaktor för barn och ungas positiva utveckling på en mängd områden. Högstadieskolorna har idag skolsociala team och en utökad vuxennärvaro i nära samarbete med socialförvaltningen, med uppdraget att tidigt identifiera och stödja elever med ett normbrytande beteende. Samverkan med socialtjänst, fritidsverksamheter, polis och civilsamhälle stärks genom etableringen av nya samverkansmetoder, såsom SSPF (skola, socialtjänst, polis och fritid) och SIG (samverkan i sociala insatsgrupper).

Befolkningsprognosen och utvecklingen av skatteunderlaget pekar på stora utmaningar under de kommande åren, och en fristående skolhuvudman har etablerat sig i kommunen. För att kunna prioritera kärnverksamheten och rikta en större andel resurser till undervisning kommer en fortsatt organisatorisk omställning inom utbildningsorganisationen att krävas, vilket kan ske genom färre och större enheter. Omprioriteringar av planerade investeringar i lokaler för både förskola och grundskola kommer också att behövas.

Etableringen av fristående aktörer inom förskola och skola har ökat valfriheten i kommunen och kommer att bidra till att möta det framtida behovet av barn- och elevplatser. På kort sikt betyder det fortsatta anpassningar av den nuvarande förskole- och skolstrukturen, beroende på omfattningen av barn- och elevrörelser.

Lagstiftning

Nedan listas nya lagar och förordningar som rör nämndens verksamhetsområden under 2026.

- Ändringar i bestämmelser om skolbibliotek gällande definition och bemanning av samt tillgång till skolbibliotek upphör att gälla förskoleklass den 1 juli 2026. Ändringar i skollagen (2010:800) samt bibliotekslagen (2013:801). I stället räknas förskoleklass in i grundskolan från och med 1 juli 2026 i och med införandet av tioårig grundskola, se lag (2025:729) om ändring i skollagen (2010:800).

- Tillfällig bestämmelse som syftar till att säkerställa tillgången till skolinformation upphör att gälla den 1 juli 2026. Lag (2023:357) om ändring i lagen (2021:443) om ändring i offentlighets- och sekretesslagen (2009:400).

- Överlämning av uppgifter vid övergång till grundskola eller någon motsvarande skolform. Lag (2025:729) om ändring i skollagen (2010:800). Gäller från den 1 juli 2026 och ska tillämpas första gången på utbildning och annan verksamhet som bedrivs efter den 31 december 2027.

- Tioårig grundskola införs i Sverige. Lag (2025:729) om ändring i skollagen (2010:800) samt lag (2025:730). Ändringarna träder i kraft den 1 juli 2026 och ska i huvudsak tillämpas första gången på utbildning och annan verksamhet som bedrivs efter den 30 juni 2028.

Bilaga: Plan för intern kontroll

Intern kontroll bidrar till att verksamheten når sina mål, att informationen och rapporteringen om verksamheten och dess ekonomi är tillförlitlig och att verksamheten efterlever lagar och regler m.m. En bra intern kontroll förebygger, upptäcker och åtgärdar fel och brister som hindrar att organisationen kan nå mål på ett säkert och effektivt sätt. Kravet på intern kontroll har sin grund i kommunallagen (2017:725).

Varje år ska nämnderna anta en internkontrollplan. Planen ska beskriva vad som ska granskas, ansvariga personer, metod, rapportering och åtgärder för identifierade brister. Riskanalys används för att välja granskningsområden och prioriterar långsiktigt de mest kritiska processerna. Rapportering sker (minst) i verksamhetsberättelsen där granskningens resultat och förbättringsåtgärder redovisas. Nedan beskrivs årets plan för intern kontroll.

Område	Rutin	Kontrollmoment	Kontrollansvarig	Kontrollmetod inkl. omfattning	Tidpunkt för rapport
Systematiskt kvalitetsarbete	Kvalitetsrapporter enligt skollagen	Inom samtliga skolformer finns plan för hur det löpande arbetet och arbetet med målpuppfyllelsen följs upp.	Avdelningschef kvalitet och utveckling	Förskola, grundskola samt anpassad grundskola har ett årshjul/plan för kvalitetsdialoger och dess innehåll.	Februari (T3)
Systematiskt kvalitetsarbete	Kvalitetsrapporter enligt skollagen	Enheterna och avdelningarna följer de gemensamma formerna för det systematiska kvalitetsarbetet	Avdelningschef kvalitet och utveckling	Stickprov och granskning av minst 2 enhetsrapporter inom grundskolan. Närvaro vid minst 2 kvalitetsdialoger inom grundskolan, anpassad grundskola samt förskolan.	Februari (T3)
Systematiskt kvalitetsarbete	Kvalitetsrapporter enligt skollagen	Analysen i respektive avdelnings kvalitetsrapport utgör grund för utvecklingsarbete inom förvaltningen.	Avdelningschef kvalitet och utveckling	Granskning av hur avdelningarnas kvalitetsrapporter svarar mot de av VP fastställda aktiviteter. Granskning att dokumentation har skett enligt riktlinjer samt att analys kring	Februari (T3)

				område betyg och bedömning har genomförts.	
Arbetsmiljöarbete	Rutiner för systematiskt arbetsmiljöarbete	1.Kommungemensamma riktlinjer för arbetsmiljöronder efterlevs. 2.Handlingsplaner med anledning av medarbetarundersökningen upprättas.	Skolchefer och avdelningschef kvalitet och utveckling	1.Arbeitsmiljöronder genomförs i varje verksamhet. 2.Alla avdelningschefer gör kontroller inom sina verksamheter (totalurval).	Februari (T3)
Barns och elevers utveckling mot målen avseende grundskolan (extra anpassningar och särskilt stöd)	Dokumentation enligt rutin	1. Lärarna dokumenterar i Vklass de extra anpassningar som görs för elever. 2. Verksamheterna använder formulär och mallar i Vklass för utredning om särskilt stöd. 3. Verksamheterna upprättar åtgärdsprogram i Vklass.	Enhetschef team hälsa	Stickprov på extra anpassningar, utredningar och åtgärdsprogram från samtliga rektorsområden (minst två fall per RO granskas).	Februari (T3)
Skolpliktsbevakning	Uppföljning av placeringar	1. Månadsvis kontroll av att elever som är folkbokförda i Nynäshamns kommun har en aktuell placering genomförs. 2. Skolorna har en rutin för att eftersöka elever som saknar aktuell placering.	Enhetschef team hälsa	Avstämning med skoladministratörer	Septemb er (T2)
Delegationsbeslut	Efterlevnad av delegationsordningens bestämmelser	1.Delegationsbeslut fattas enligt delegationsordning. 2.Delegationsbesluten dokumenteras korrekt. 3.Delegationsbeslut som ska anmälas till nämnden rapporteras.	Avdelningschef kvalitet och utveckling	Kontroll av registrerade delegationsbeslut, stickprov.	Februari (T3)
Utlysning av tjänster	Utlysning av tjänster enligt skollagen	Tjänster tillsatta av personal enligt Skollagen 2 kap. 18 § utlyses i enlighet med paragrafens 2:a stycke.	Avdelningschef kvalitet och utveckling	Antal tjänster tillsatta av obehöriga lärare vid respektive enhet jämförs med antal tjänster som utlysts av enheten	Februari (T3)

Ekonomisk uppföljning	Uppföljning av ekonomi	1.Månatlig uppföljning av det ekonomiska läget i verksamheterna genomförs. 2.Vid behov planeras åtgärder för budget i balans. Åtgärderna följs upp vid nästkommandeavstämning.	Avdelningschef kvalitet och utveckling	Uppföljning tillsammans med controller vad gäller det ekonomiska läget i verksamheterna .	Septemb er (T2)
Diarietföring	Efterlevnad av rutiner	1. Rutiner för diarietföring följs i alla verksamheter. 2.Sekretessdokument som finns registrerade i Public360 återfinns även i elevakten och vice versa. 3.Åtgärdsprogram som upprättas i Vklass återfinns i public360.	Avdelningschef kvalitet och utveckling	Stickprov i diariet.	Februari (T3)

Framtagandet av den interna kontrollplanen för 2026 har föregåtts av en risk- och konsekvensanalys som utgår från verksamhetsplanens målområden samt föregående års rapportering av intern kontroll. Analysen har identifierat risker, det vill säga en möjlig händelse eller omständighet som gör det svårare att uppnå mål och uppdrag. Den övergripande riskanalysen har identifierat risker utifrån yttre omständigheter, risker inom verksamhetens organisation, i processer/rutiner samt risker i att inte följa lagar och styrdokument. Utifrån genomförd riskanalys har en plan med granskningsområden och kontrollpunkter upprättats. Förvaltningschef ansvarar för rapportering till nämnden avseende granskning, åtgärdsplan samt förbättringsåtgärder. Tidpunkt för återrapportering av respektive kontrollpunkt framgår i internkontrollplanen.

Bilaga: Plan för uppföljning av privata utförare

Enligt kommunallagen (2017:725) ska kommunfullmäktige varje mandatperiod anta ett program med mål och riktlinjer för sådana kommunala angelägenheter som utförs av privata utförare. I enlighet med programmet ska varje nämnd ta fram en årlig plan som beskriver när och på vilket sätt avtal och verksamheter som omfattas av programmet ska följas upp. Nämnden ska dessutom göra en årlig inventering över vilka avtal som omfattas av uppföljningskravet. Planen gäller samtliga privata utförare oavsett driftsform som avtalats. Uppföljningen rör sådan verksamhet som direkt riktar sig mot medborgarna och bedrivs av en privat utförare.

Här sammanställs planen för uppföljning av privata utförare under kommande verksamhetsår i enlighet med de kriterier som fastställs i kommunfullmäktiges program för uppföljning av privata utförare.

Vad som ska följas upp	Vilka former av uppföljning som ska tillämpas (tillsyn, verksamhetsuppföljning, avtalsuppföljning)	Vem eller vilka som ansvarar för att genomföra uppföljningen	Tidsplan eller intervall för uppföljningen	Former för och mottagare av återkoppling (till utförare respektive allmänhet)
Skolskjuts	Tillsyn och avtalsuppföljning av skolskjutsentreprenad	Avdelning kvalitet och utveckling	Stickprov av turer, möten med leverantör	Avvikelse dokumenteras vid kontroll och rapporteras till barn- och utbildningsnämnden.
Köp av platser förskola - Fristående verksamheter i egen kommun	Tillsyn	Avdelning förskola	Avstämning mot krav enligt skollag, vid tillståndsansökan och löpande.	Dokumentation av iakttagelser vid tillsyn, särskilda formulär för verksamheten att rapportera i. Mottagare av rapportering är barn- och utbildningsnämnden.
Köp av platser förskola - Köp av plats av annan kommun	Verksamhetsuppföljning	Avdelning kvalitet och utveckling	Uppföljning av platsköp sker genom stickprover.	Avvikelse dokumenteras vid kontroll.
Platser grundskola	Köp av plats	Avdelning grundskola	Uppföljning av att skolplacering finns för elever folkbokförda i Nynäshamns kommun.	Vid brist i kontroll sker dokumentation i enlighet med gällande skolpliktsrutin.
Platser fritidshem	Köp av plats	Avdelning kvalitet och utveckling	Uppföljning om att elever tar del av verksamhet.	Ingen specifik dokumentation.
Fristående fritidshem	Tillsyn	Avdelning grundskola	Uppföljning av skollagens krav, vid	Dokumentation av iakttagelser vid tillsyn, särskilda

			tillståndsansökan och löpande.	formulär för verksamheten att rapportera i. Mottagare av rapportering är barn- och utbildningsnämnden.
Platser anpassad grundskola	Köp av plats	Avdelning grundskola	Stickprov, vid rapportering	Avtal eller dokumentation av uppföljningsansvarig.

Bilaga: Barn- och elevpeng för anpassad grundskola

Barn- och elevpengen är beräknad innan pålägg av moms om 6 procent som tillkommer för fristående grund- och förskolor.

Anpassad grundskola (låg)	Anpassad grundskola låg kategori 1	Anpassad grundskola låg kategori 2	Anpassad grundskola låg kategori 3	Anpassad grundskola låg kategori 4	Anpassad grundskola låg kategori 5
Grundersättning	156 372	264 762	374 156	467 675	Öppen
Lokaler och städ/elev	89 552	89 552	89 552	89 552	89 552
Måltid/elev	4 997	4 997	4 997	4 997	4 997
Övergripande/elev	48 000	48 000	48 000	48 000	48 000
Summa peng/elev	298 921	407 311	516 705	610 224	Öppen

Anpassad grundskola (hög)	Anpassad grundskola hög kategori 1	Anpassad grundskola hög kategori 2	Anpassad grundskola hög kategori 3	Anpassad grundskola hög kategori 4	Anpassad grundskola hög kategori 5
Grundersättning	198 145	333 270	439 579	574 841	Öppen
Lokaler och städ/elev	89 552	89 552	89 552	89 552	89 552
Måltid/elev	6 666	6 666	6 666	6 666	6 666
Övergripande/elev	48 000	48 000	48 000	48 000	48 000
Summa peng/elev	342 363	477 488	583 796	719 059	Öppen

Fritidsverksamhet (anpassad grundskola)	Fritids låg kategori 1	Fritids låg kategori 2	Fritids låg kategori 3-4
Grundersättning	51 027	77 950	99 489
Lokaler och städ/elev	31 448	31 448	31 448
Övergripande/elev	22 000	22 000	22 000
Summa peng/elev	104 475	131 398	152 937

Bilaga: Tilläggsbelopp och verksamhetsstöd 2026

Modersmål

För att ersättning ska utgå krävs att en modersmålsansökan inlämnats som beviljats av Nynäshamns kommun. Ersättning utgår för kommunala huvudmän med 10 290 kr per år och för fristående huvudmän tillkommer 6 procent moms.

Lovskolspeng

För att ersättning ska utgå krävs att en lovskolsansökan inlämnats som beviljats av Nynäshamns kommun. Ersättning utgår med 290 kr per elev och dag för kommunala huvudmän och för fristående huvudmän tillkommer 6 procent moms. Ersättning kan endast utgå för obligatorisk lovskola enligt skollagen 10 kap. §§ 23 a- 23 f och § 39.

Tilläggsbelopp och verksamhetsstöd för barn och elever i behov av extraordinärt stöd

För barn och elever i behov av extraordinärt stöd ska en särskild ansökan upprättas som sedan handläggs av Nynäshamns kommun. Efter handläggning fattas ett beslut om antingen avslag eller beviljande. Vid beviljande fakturerar externa verksamheter Nynäshamns kommun beviljat belopp terminsvis. Internt för verksamheter inom kommunen utbetalas beviljat verksamhetsstöd terminsvis. Vid beviljande betalas beloppet ut månadsvis till externa verksamheter med ett tillägg på 6 procent för momsbelopp. Detta genom vårt barn och elevadministrativa system, tillsammans med den ordinarie resursfördelningen till fristående. Internt fördelas beviljat verksamhetsstöd ut månadsvis tillsammans med ordinarie resursfördelning för elevpeng.

Omsorg på obekväm arbetstid

För att ersättning för omsorg på obekväm arbetstid ska utgå krävs en särskild ansökan som beviljats av Nynäshamns kommun. Ersättning utgår med en fast ersättning per månad samt en rörlig ersättning per timme helger/helgdagar. Ersättning utgår enligt följande: 5920 kronor per månad, 298 kronor per timme helg, 357 kronor per timme helgdag.

Övrigt

Vaccinering i syfte att minska risken för livmoderhalscancer och kondylom erbjuds i årskurs 5 till både pojkar och flickor skrivna i Nynäshamns kommun. Vaccineringen sköts av Elevhälsans medicinska insats i Nynäshamns kommun, även för de elever som går i fristående grundskolor.

Bilaga: Faställd barn- och elevpeng i Mål och budget 2026

För 2026 fastställs barn- och elevpeng och en jämförelse med barn-och elevpengen för 2025 enligt tabell i bilaga "Barn- och elevpeng 2026". Barn- och elevpengen är beräknad innan avdrag för genomsnittlig föräldraavgift inom fritids och förskoleverksamhet och innan pålägg av moms om 6 procent som tillkommer för fristående grund- och förskolor.

Peng per elev grundskola 2026

Peng/grundskole elev	2025	2026	
Lokalkostnader/elev	19 732	19 915	0,9%
Grundersättning/elev			
Elever F-2	43 859	46 688	6,4%
Elever 3-5	48 371	51 348	6,2%
Elever 6-9	59 167	62 501	5,6%
Måltid/elev			
Elever F-2	4 759	4 997	5,0%
Elever 3-5	4 752	4 989	5,0%
Elever 6-9	6 348	6 666	5,0%
Övrigt "centrala resurser" /elev	7 931	8 241	3,9%
Strukturersättning genomsnitt/ elev	4 145	4 297	3,7%
Administration/elev			
Elever F-2	2 397	2 524	5,3%
Elever 3-5	2 540	2 664	4,9%
Elever 6-9	2 943	3 049	3,6%
Summa elevpeng/elev (kronor/år)			
Elever F-2	82 293	86 662	5,3%
Elever 3-5	87 223	91 454	4,9%
Elever 6-9	101 043	104 668	3,6%

Peng per barn förskola 2026

Peng/förskolebarn	2025	2026	
Lokalkostnader/föreskolebarn	38 147	39 889	4,6%
Grundersättning/förskolebarn			
Ålder 1-3	99 208	103 582	4,4%
Ålder 4-5	81 850	85 686	4,7%
Måltid/förskolebarn	11 381	11 950	5,0%
Övrigt "centrala resurser" /förskolebarn	11 851	10 375	-12,5%

Administration/förskolebarn			
Ålder 1-3	4 818	4 974	3,2%
Ålder 4-5	4 297	4 437	3,3%
Summa peng/förskolebarn (kronor/år)			
Ålder 1-3	165 405	170 770	3,2%
Ålder 4-5	147 527	152 337	3,3%

Peng/barn i pedagogisk omsorg	2025	2026	
Grundersättning/barn	126 341	130 257	3,1%
Administration/förskolebarn	1 263	1 303	3,1%
Total peng/barn	127 604	131 560	3,1%

Peng per elev fritidsverksamhet 2026

Peng per fritidsbarn	2025	2026	
Grundersättning/fritidsbarn	28 523	29 407	3,1%
Lokalkostnad/barn	9 866	9 351	-5%
Övergripande resurser/barn	1 468	1 547	5%
Administration/barn	1 196	1 209	1%
Peng/fritidsbarn	41 052	41 514	1%

Bilaga: Volymer

I tabellen nedan visas antal barn och elever i kommunens regi och annan huvudman för förskola, grundskola, fritids och anpassad grundskola. Antalet barn och elever har de senaste åren minskat i kommunal regi på grund av lågkonjunktur och lägre befolkningstillväxt, lägre födslohalt samtidigt om utbudet har ökat av antal förskoleplatser och grundskoleplatser har ökat då Raul Wallenbergskolan öppnade hösten 2024. I Mål och budget 2025 budgeterats för lågt antal föreskolebarn. Antalet föreskolebarn och barn- och utbildningsnämndens volymtilldelning har justerats i Mål och budget 2026.

Volymer 2026	Utfall 2024 genomsnitt	Budget 2025	Budget 2026
Egen kommunal förskola	1 210	1 054	1 043
Pedagogisk omsorg platsköp	56	50	54
Förskola platsförsäljning	-9	-10	-7
Förskola platsköp	334	377	444
Verksamhet förskola summa	1 591	1 471	1 534
Egen kommunal grundskola	3 076	2 974	2 908
Grundskola platsförsäljning	-26	-26	-21
Grundskola platsköp	550	711	731
Verksamhet grundskola summa	3 600	3 659	3 618
Eget kommunalt fritids	1 326	1 254	1 253
Fritidshem platsförsäljning	-5	-3	-3
Fritidshem platsköp	205	286	330
Verksamhet fritidshem summa	1 526	1 537	1 580
Kommunal anpassad grundskola	34	38	54
Kommunalt anpassat fritidshem	17	16	22
Anpassad grundskola platsköp	1	1	1
Anpassat fritidshem platsköp	1	0	0
Verksamhet anpassad grundskola summa	53	55	77